

熊本県旅券発給概況

(平成25年1月～12月)

平成26年3月

熊本県 商工観光労働部 観光経済交流局
国際課 国際協力・旅券班

目 次

熊本県における旅券発給の概要	1
1. 発行	
旅券発行件数の推移（表1・図1）	3・4
月別旅券発行件数の推移（表2・図2）	5・6
年別・性別旅券発行件数（表3・図3）	7
年代別・性別旅券発行件数（表4・図4）	8・9
年代別旅券発行件数（表5）	10
年代別・種別発行件数（表6）	10
都道府県別旅券発行件数（表7）	11
九州各県の旅券発行件数（表8・図5）	12
2. 申請	
種別旅券申請件数（表9）	13
月別・窓口別旅券申請件数（表10）	14
市町村別旅券申請件数（表11）	15
3. 交付	
種別旅券交付件数（表12）	16
月別・窓口別旅券交付件数（表13）	17
4. 参考資料	
都道府県別有効旅券数（資料1）	19
全国・熊本県出国者の推移（資料2）	20
都道府県別出国日本人（資料3）	20
熊本県旅券に関する組織の沿革（資料4）	21・22
旅券関係年表（全国）（資料5）	23～26

利用上の注意

- 1 発行件数とは、一般旅券発給の申請に基づき、旅券を発行した件数である。
（本人が受領しなかったものも含む）
- 2 申請件数とは、一般旅券発給、訂正、増補、渡航先追加の申請及び紛焼失届出件数である。（後日申請を取り下げたものも含む）
- 3 交付件数とは、一般旅券発給、訂正、増補及び渡航先追加の申請に基づき申請者に旅券を交付した件数である。
（申請を取り下げたもの、発行から6ヶ月を経過し失効したものを除く）

熊本県における旅券発給の概要

本県における平成25年の一般旅券発行件数は33,332件で、対前年比で20.9%の減少となりました。これは、主に、平成25年1月頃から続く円安による海外旅行の割高感等の影響を受けての出国者数の減少、渡航先の上位をしめていた中韓への渡航事情の変化等から大幅に減少したことが要因と考えられます。

平成25年12月末現在における本県の有効旅券数は293,995冊で、県民の約6.2人に1人が所持していることとなりました。

また、本県では、住民の利便性向上の観点から、平成24年4月に県内全45市町村への権限移譲が完了し、現在ではすべての市町村に旅券窓口が開設されています。

1 旅券の発行状況

平成25年の旅券発行件数は33,332件で、対前年比20.9%減となりました。全国では25位、九州では福岡県に次いで2位となっています。

月別では、8月が最も多く3,789件、次いで7月、1月と続いています。逆に最も少ないのは11月で、2,062件となっています。

男女別では、男性が46.5%、女性が53.5%となっており、平成11年以降、女性が男性を上回っています。

年代別では、20歳代が23.9%と最も多く、次いで未成年19.2%、30歳代15.9%と続いています。

2 旅券申請状況

平成25年の旅券申請件数は34,473件で、対前年比21.0%減となりました。

窓口別にみると、熊本市が51.6%と最も多くなっています。

3 旅券交付状況

平成25年の旅券交付件数は34,140件で、対前年比20.5%減となりました。

窓口別にみると、熊本市が51.5%と最も多くなっています。

旅券発給状況

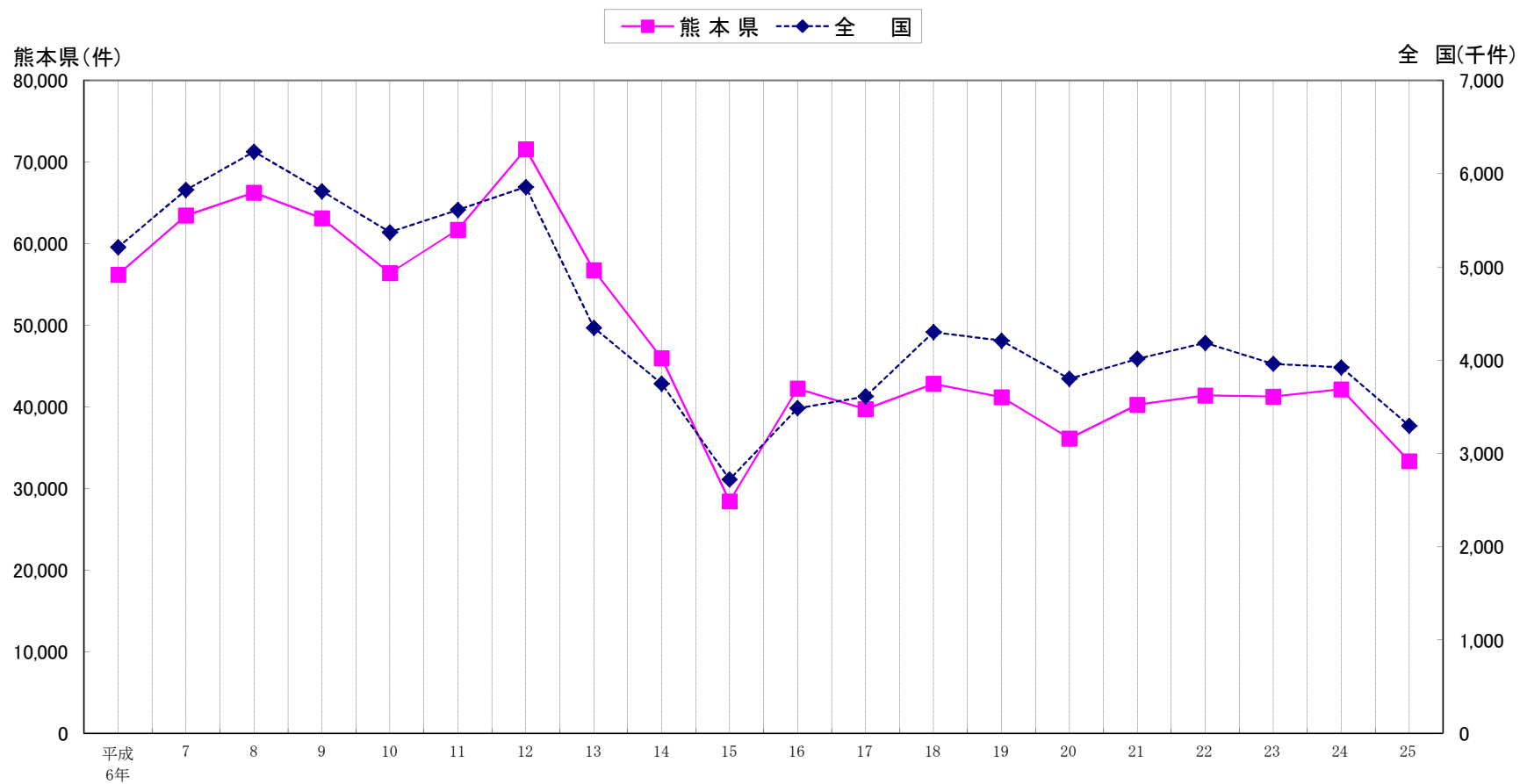
1. 発 行

表1 旅券発行件数の推移(熊本県・全国)(H6~H25)

(単位:件)

区分 年	旅 券 発 行 件 数			
	熊 本 県		全 国	
	件 数	対前年比(%)	件 数	対前年比(%)
平成6年	56,201	95.5%	5,210,727	99.7%
7	63,441	112.9%	5,825,404	111.8%
8	66,257	104.4%	6,236,438	107.1%
9	63,104	95.2%	5,811,526	93.2%
10	56,388	89.4%	5,372,272	92.4%
11	61,713	109.4%	5,611,979	104.5%
12	71,595	116.0%	5,857,835	104.4%
13	56,736	79.2%	4,348,881	74.2%
14	45,968	81.0%	3,749,166	86.2%
15	28,409	61.8%	2,721,029	72.6%
16	42,241	148.7%	3,485,325	128.1%
17	39,726	94.0%	3,612,473	103.6%
18	42,824	107.8%	4,301,793	119.1%
19	41,192	96.2%	4,209,097	97.8%
20	36,141	87.7%	3,801,385	90.3%
21	40,250	111.4%	4,015,470	105.6%
22	41,399	102.9%	4,185,080	104.2%
23	41,252	99.6%	3,961,382	94.7%
24	42,147	102.2%	3,924,008	99.1%
25	33,332	79.1%	3,296,810	84.0%

図1 旅券発行件数の推移(熊本県・全国)(H6～H25)



	6	7	8	9	10	11	12	13	14	15	16	17	18	19	20	21	22	23	24	25
熊本県(件)	56,201	63,441	66,257	63,104	56,388	61,713	71,595	56,736	45,968	28,409	42,241	39,726	42,824	41,192	36,141	40,250	41,399	41,252	42,147	33,332
全国(千件)	5,211	5,825	6,236	5,812	5,372	5,612	5,858	4,349	3,749	2,721	3,485	3,612	4,302	4,209	3,801	4,015	4,185	3,961	3,924	3,297

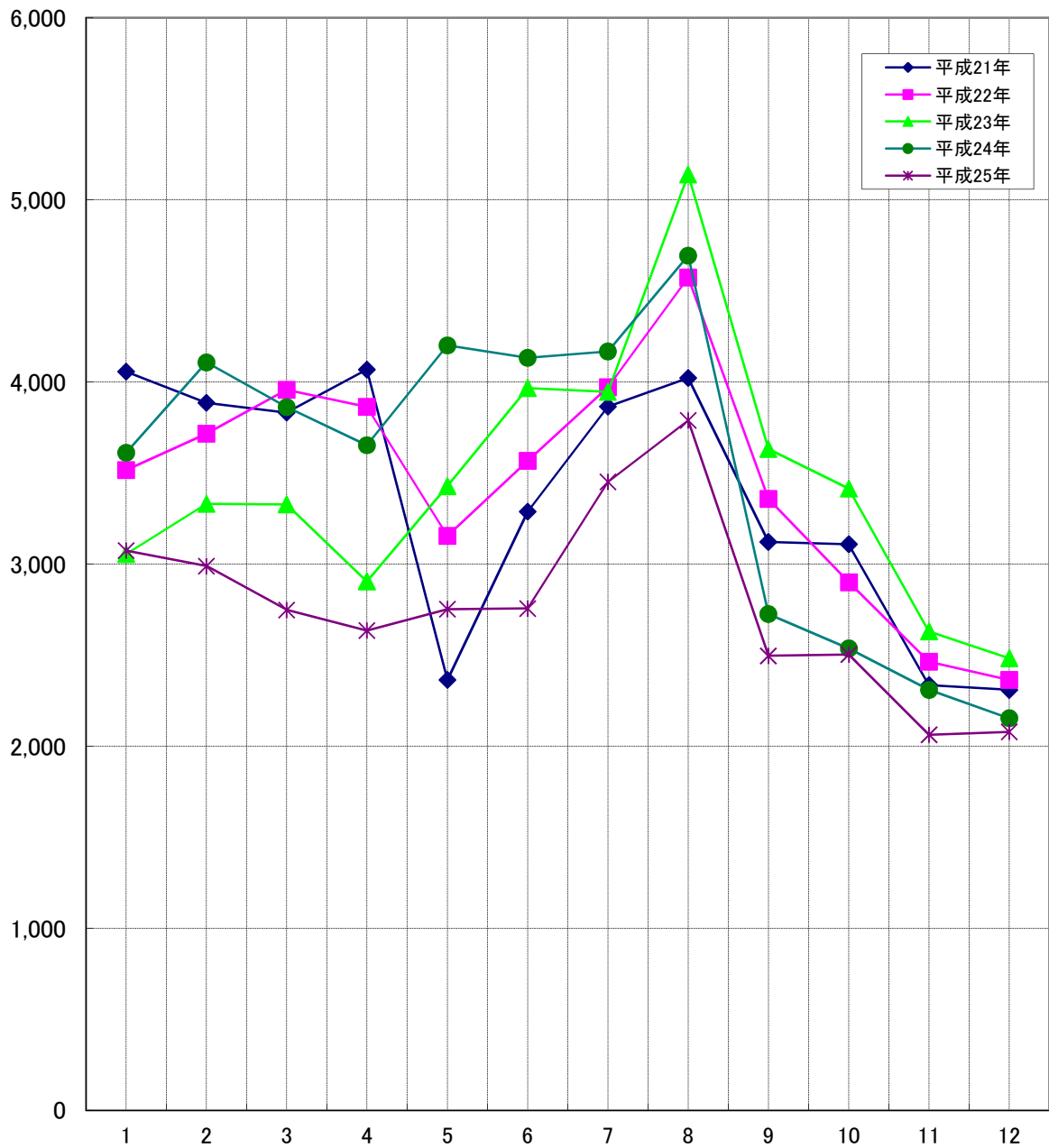
表2 月別旅券発行件数の推移(H21~H25)

(単位:件)

年 月	平成21年	平成22年	平成23年	平成24年	平成25年
1	4,056	3,516	3,054	3,611	3,074
2	3,885	3,716	3,330	4,107	2,989
3	3,831	3,956	3,327	3,861	2,748
4	4,068	3,863	2,904	3,652	2,634
5	2,364	3,155	3,428	4,200	2,752
6	3,288	3,566	3,966	4,132	2,756
7	3,864	3,971	3,946	4,167	3,451
8	4,021	4,573	5,139	4,694	3,789
9	3,121	3,357	3,632	2,725	2,496
10	3,108	2,900	3,414	2,536	2,503
11	2,335	2,463	2,630	2,309	2,062
12	2,309	2,363	2,482	2,153	2,078
合 計	40,250	41,399	41,252	42,147	33,332

図2 月別旅券発行件数の推移(H21~H25)

(単位:件)



区分	1月	2月	3月	4月	5月	6月	7月	8月	9月	10月	11月	12月	合計
平成21年	4,056	3,885	3,831	4,068	2,364	3,288	3,864	4,021	3,121	3,108	2,335	2,309	40,250
平成22年	3,516	3,716	3,956	3,863	3,155	3,566	3,971	4,573	3,357	2,900	2,463	2,363	41,399
平成23年	3,054	3,330	3,327	2,904	3,428	3,966	3,946	5,139	3,632	3,414	2,630	2,482	41,252
平成24年	3,611	4,107	3,861	3,652	4,200	4,132	4,167	4,694	2,725	2,536	2,309	2,153	42,147
平成25年	3,074	2,989	2,748	2,634	2,752	2,756	3,451	3,789	2,496	2,503	2,062	2,078	33,332

表3 年別・性別旅券発行件数(H21~H25)

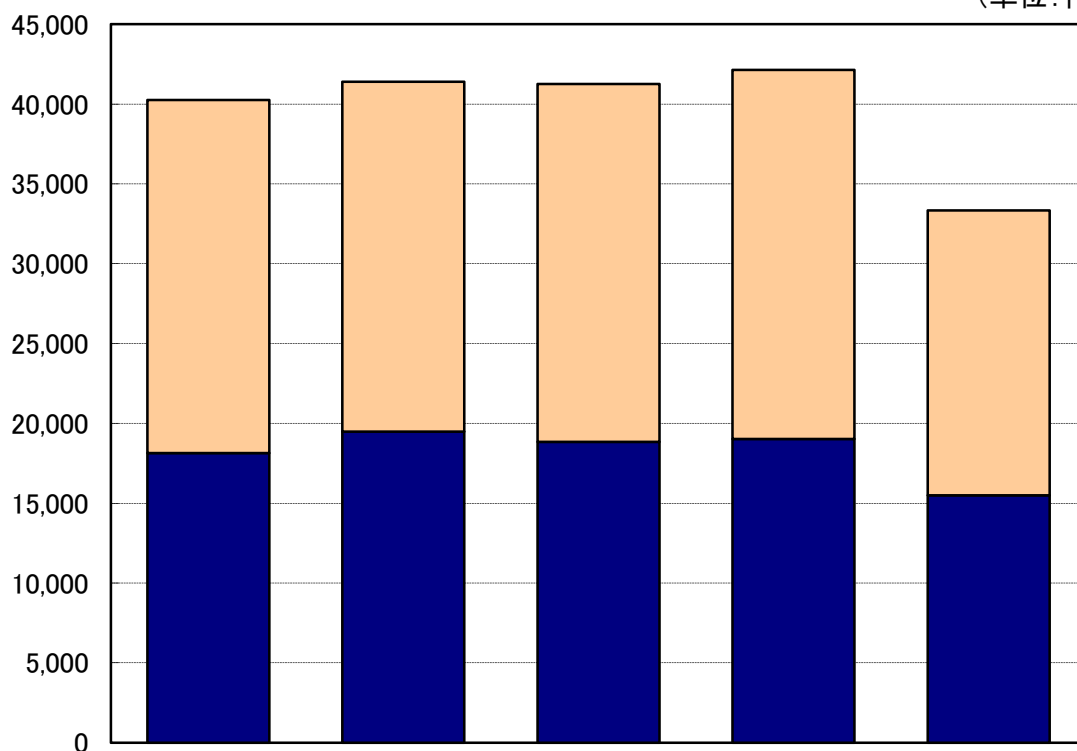
(単位:件)

区分 年	男 性		女 性		合 計
	件数	割合(%)	件数	割合(%)	
平成21年	18,136	45.1%	22,114	54.9%	40,250
22	19,479	47.1%	21,920	52.9%	41,399
23	18,844	45.7%	22,408	54.3%	41,252
24	19,024	45.1%	23,123	54.9%	42,147
25	15,494	46.5%	17,838	53.5%	33,332

図3 年別・性別旅券発行件数(H21~H25)

■男性 □女性

(単位:件)



	平成21年	22	23	24	25
男 性	18,136	19,479	18,844	19,024	15,494
女 性	22,114	21,920	22,408	23,123	17,838
計	40,250	41,399	41,252	42,147	33,332

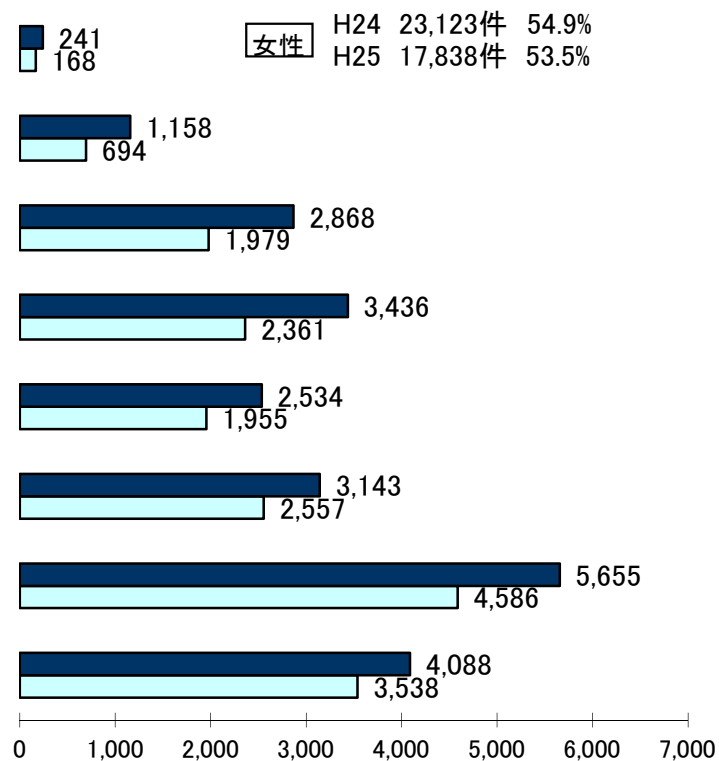
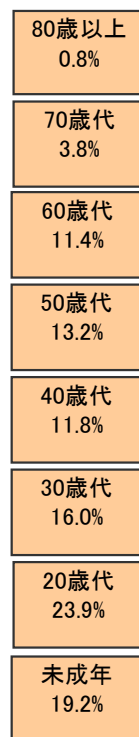
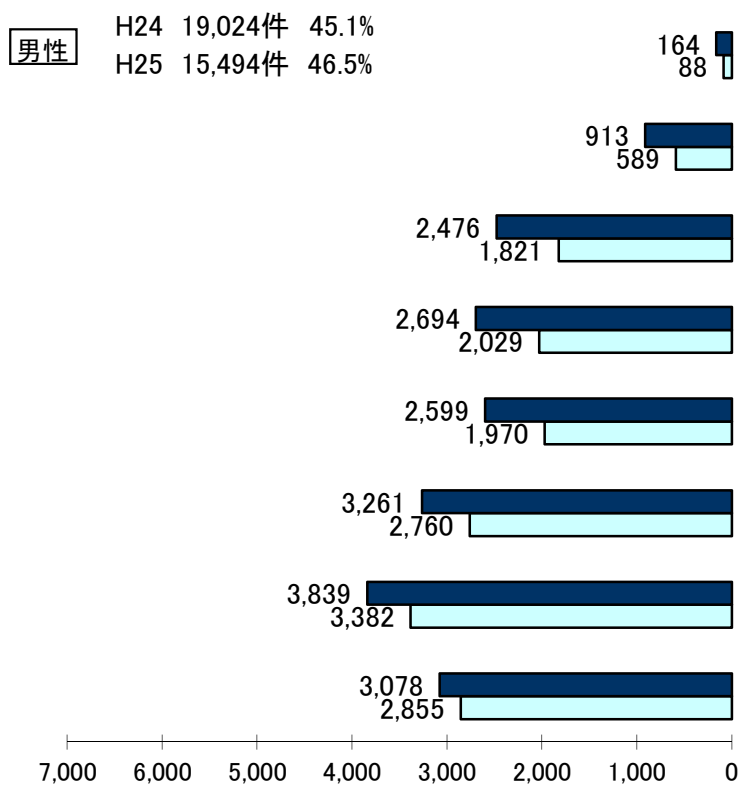
表4 年代別・性別旅券発行件数(H24・H25)

(単位:件)

区分 年代別	平成24年						平成25年								
	男性		女性		計		男性			女性			計		
	件数	割合(%)	件数	割合(%)	件数	割合(%)	件数	割合(%)	前年比(%)	件数	割合(%)	前年比(%)	件数	割合(%)	前年比(%)
0~19	3,078	16.2	4,088	17.7	7,166	17.0	2,855	18.4	92.8	3,538	19.8	86.5	6,393	19.2	89.2
20~29	3,839	20.2	5,655	24.4	9,494	22.5	3,382	21.8	88.1	4,586	25.7	81.1	7,968	23.9	83.9
30~39	3,261	17.1	3,143	13.6	6,404	15.2	2,760	17.8	84.6	2,557	14.3	81.4	5,317	15.9	83.0
40~49	2,599	13.7	2,534	11.0	5,133	12.2	1,970	12.7	75.8	1,955	11.1	77.2	3,925	11.8	76.5
50~59	2,694	14.1	3,436	14.9	6,130	14.5	2,029	13.1	75.3	2,361	13.2	68.7	4,390	13.2	71.6
60~69	2,476	13.0	2,868	12.4	5,344	12.7	1,821	11.8	73.5	1,979	11.1	69.0	3,800	11.4	71.1
70~79	913	4.8	1,158	5.0	2,071	4.9	589	3.8	64.5	694	3.9	59.9	1,283	3.8	62.0
80歳以上	164	0.9	241	1.0	405	1.0	88	0.6	53.7	168	0.9	69.7	256	0.8	63.2
計	19,024	100.0	23,123	100.0	42,147	100.0	15,494	100.0	81.4	17,838	100.0	77.1	33,332	100.0	79.1

図4 年代別・性別旅券発行件数(H24・H25)

■ 平成24年
■ 平成25年



(単位:件)

表5 年代別旅券発行件数(H25)

(単位:件)

年代 区分	20歳未満	20代	30代	40代	50代	60代	70代	80代以上	合計
発行件数	6,393	7,968	5,317	3,925	4,390	3,800	1,283	256	33,332
構成比	19.2%	23.9%	16.0%	11.8%	13.2%	11.4%	3.8%	0.8%	100.0%

表6 年代別・種類別発行件数(H25)

(単位:件)

5年旅券				年 代	10年旅券				
男 性	女 性	合 計	各年代別 選択割合		各年代別 選択割合	合 計	男 性	女 性	
1,508	2,243	3,751	47.1%	20代	52.9%	4,217	1,874	2,343	
1,039	1,021	2,060	38.7%	30代	61.3%	3,257	1,721	1,536	
647	627	1,274	32.5%	40代	67.5%	2,651	1,323	1,328	
586	591	1,177	26.8%	50代	73.2%	3,213	1,443	1,770	
573	630	1,203	31.7%	60代	68.3%	2,597	1,248	1,349	
353	455	808	63.0%	70代	37.0%	475	236	239	
68	134	202	78.9%	80歳 以上	21.1%	54	20	34	
4,774	5,701	10,475	38.9%	全体	61.1%	16,464	7,865	8,599	

(注)この表においては、5年有効旅券に限られている20歳未満は除いている。

表7 都道府県別旅券発行件数(H25)

(単位:件)

都道府県名	旅券発行件数			人口 (単位:千人)	人口比(千人あたり)	
	件数	順位	前年比		件数	順位
北海道	94,152	9	83.9%	5,465	17.2	36
青森	14,969	42	79.8%	1,372	10.9	47
岩手	16,733	40	80.6%	1,314	12.7	45
宮城	47,404	15	81.9%	2,319	20.4	23
秋田	12,669	44	77.4%	1,076	11.8	46
山形	18,776	36	87.6%	1,156	16.2	39
福島	35,038	24	82.0%	1,980	17.7	32
茨城	65,964	12	81.2%	2,997	22.0	17
栃木	43,098	17	82.9%	2,011	21.4	19
群馬	41,167	20	84.0%	2,023	20.3	24
埼玉	202,547	5	84.2%	7,272	27.9	9
千葉	183,227	6	83.8%	6,240	29.4	6
東京	525,067	1	87.6%	13,143	40.0	1
神奈川	310,358	2	85.1%	9,084	34.2	2
新潟	42,690	18	84.7%	2,361	18.1	31
富山	23,874	30	86.1%	1,095	21.8	18
石川	26,946	27	87.1%	1,163	23.2	13
福井	17,264	38	82.9%	811	21.3	21
山梨	19,481	35	82.0%	864	22.5	16
長野	42,327	19	84.0%	2,166	19.5	26
岐阜	48,619	14	80.9%	2,103	23.1	14
静岡	91,079	10	79.8%	3,810	23.9	12
愛知	219,408	4	84.4%	7,463	29.4	5
三重	43,102	16	79.7%	1,872	23.0	15
滋賀	41,095	21	86.0%	1,419	29.0	7
京都	77,640	11	85.5%	2,587	30.0	3
大阪	264,923	3	86.9%	8,874	29.9	4
兵庫	158,025	7	83.3%	5,660	27.9	8
奈良	38,874	22	80.5%	1,405	27.7	10
和歌山	19,695	34	79.9%	1,017	19.4	27
鳥取	10,156	45	87.5%	589	17.2	35
島根	9,582	47	79.2%	713	13.4	43
岡山	38,773	23	84.6%	1,946	19.9	25
広島	61,397	13	82.1%	2,874	21.4	20
山口	25,215	28	79.2%	1,448	17.4	33
徳島	13,153	43	82.7%	785	16.8	37
香川	18,511	37	82.0%	1,011	18.3	29
愛媛	21,871	32	81.4%	1,440	15.2	40
高知	10,102	46	80.2%	756	13.4	44
福岡	136,294	8	81.4%	5,105	26.7	11
佐賀	16,471	41	74.1%	853	19.3	28
長崎	23,321	31	77.9%	1,427	16.3	38
熊本	33,332	25	79.1%	1,825	18.3	30
大分	20,688	33	73.5%	1,199	17.3	34
宮崎	16,838	39	82.3%	1,142	14.7	41
鹿児島	24,441	29	80.1%	1,701	14.4	42
沖縄	30,449	26	86.5%	1,438	21.2	22
計	3,296,805		84.0%	128,374	25.7	

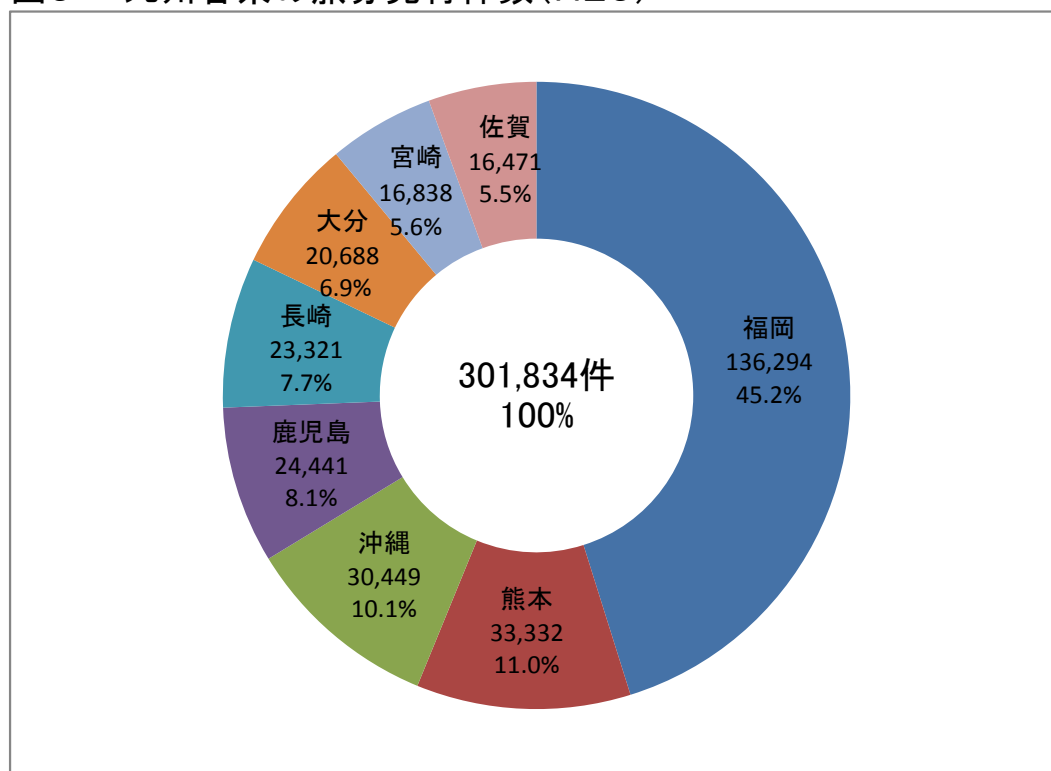
※人口は、総務省自治行政局「住民基本台帳に基づく人口・人口動態及び世帯数」による
(平成25年3月31日現在)

表8 九州各県の旅券発行件数(H24・H25)

(単位:件)

	平成24年	平成25年	対前年比(%)	割合(%)
福岡県	167,433	136,294	81.4%	45.2%
佐賀県	22,225	16,471	74.1%	5.5%
長崎県	29,926	23,321	77.9%	7.7%
熊本県	42,147	33,332	79.1%	11.0%
大分県	28,162	20,688	73.5%	6.9%
宮崎県	20,469	16,838	82.3%	5.6%
鹿児島県	30,501	24,441	80.1%	8.1%
沖縄県	35,210	30,449	86.5%	10.1%
計	376,073	301,834	80.3%	100.0%

図5 九州各県の旅券発行件数(H25)



2. 申 請

表9 種類別旅券申請件数(H25)

(単位:件)

内訳 月	新規	紛焼失 届出	訂正	増補	限定	渡航先 追加	合計	対前年比 (%)
1	3,135	27	81	6	0	0	3,249	83.8%
2	3,005	26	62	6	0	0	3,099	74.9%
3	2,631	28	80	13	0	0	2,752	69.2%
4	2,695	20	92	5	0	0	2,812	70.5%
5	2,632	22	60	8	3	0	2,725	63.9%
6	2,856	19	60	8	4	0	2,947	67.7%
7	3,615	33	49	9	0	0	3,706	84.2%
8	3,572	23	55	14	1	0	3,665	80.0%
9	2,587	24	56	11	0	0	2,678	98.6%
10	2,361	26	59	12	0	0	2,458	92.3%
11	2,103	19	38	10	0	0	2,170	91.9%
12	2,143	15	47	7	0	0	2,212	94.8%
合 計	33,335	282	739	109	8	0	34,473	79.0%

(注) ※訂正とは、氏名、本籍の変更等による記載事項欄の訂正のこと。
 (職権訂正(旅券作成時の登録誤り等を職権で訂正すること)含む)
 ※増補とは、査証欄に余白がなくなった場合に新たな査証欄を増補すること。

表10 月別・窓口別旅券申請件数(H25)

(単位:件)

	1	2	3	4	5	6	7	8	9	10	11	12	合計	割合(%)	
市町村	熊本市	1,672	1,565	1,479	1,474	1,335	1,541	1,948	1,897	1,341	1,280	1,102	1,159	17,793	51.6
	八代市	174	138	136	145	137	181	181	126	119	111	131	133	1,712	5.0
	人吉市	42	34	38	24	38	21	39	34	29	33	34	23	389	1.1
	荒尾市	76	86	71	60	67	48	89	127	87	59	56	56	882	2.6
	水俣市	31	29	25	19	25	21	34	41	27	20	25	18	315	0.9
	玉名市	113	106	72	93	97	103	143	159	80	99	66	74	1,205	3.5
	山鹿市	81	95	68	71	69	61	113	91	53	64	66	45	877	2.5
	菊池市	81	115	61	78	88	59	94	87	65	65	40	50	883	2.6
	宇土市	42	39	55	54	36	68	42	54	48	29	42	41	550	1.6
	上天草市	37	31	30	31	31	28	31	29	24	25	13	14	324	0.9
	宇城市	78	80	74	72	85	80	86	74	90	46	45	62	872	2.5
	阿蘇市	49	33	22	20	47	33	23	54	47	45	30	36	439	1.3
	天草市	77	90	67	82	74	64	82	80	75	55	40	34	820	2.4
	合志市	123	145	113	98	117	119	166	133	80	89	78	76	1,337	3.9
	美里町	10	15	13	11	11	9	10	15	6	8	9	7	124	0.4
	玉東町	15	6	5	13	17	24	17	13	10	3	3	5	131	0.4
	南関町	17	11	10	14	8	9	19	20	6	19	7	9	149	0.4
	長洲町	29	21	18	13	21	29	35	44	34	27	16	12	299	0.9
	和水町	11	14	11	8	8	12	12	16	15	11	14	9	141	0.4
	大津町	65	78	55	39	61	69	97	97	53	46	55	42	757	2.2
	菊陽町	104	82	64	83	81	79	103	133	88	76	71	58	1,022	3.0
	南小国町	11	3	4	9	7	5	4	6	6	0	6	11	72	0.2
	小国町	6	5	3	5	4	3	7	16	14	7	10	10	90	0.2
	産山村	0	0	1	0	17	8	0	1	4	3	4	4	42	0.1
	高森町	12	4	7	4	7	3	13	14	15	9	9	2	99	0.3
	西原村	15	7	12	8	5	13	7	18	16	2	7	6	116	0.3
	南阿蘇村	26	14	14	9	20	12	27	39	26	24	14	17	242	0.7
	御船町	22	31	20	16	34	29	31	33	10	13	10	20	269	0.8
	嘉島町	19	14	9	25	2	28	18	11	11	15	15	11	178	0.5
	益城町	56	58	44	45	46	51	67	60	50	46	40	38	601	1.7
	甲佐町	11	8	14	13	4	11	13	16	8	10	12	8	128	0.3
	山都町	22	14	18	27	15	4	9	9	23	13	16	11	181	0.5
	氷川町	18	7	7	21	11	13	9	16	13	5	10	8	138	0.4
芦北町	14	16	17	16	19	15	27	15	31	18	9	15	212	0.6	
津奈木町	4	7	2	4	2	3	8	1	3	1	4	3	42	0.1	
錦町	12	6	9	8	7	9	17	14	3	9	3	4	101	0.3	
多良木町	3	6	8	5	5	11	3	10	5	5	5	5	71	0.2	
湯前町	3	2	8	3	1	2	0	1	2	0	0	0	22	0.1	
水上村	1	2	1	1	1	2	0	1	0	1	1	1	12	0.1	
相良村	2	8	3	6	2	1	6	2	5	8	2	1	46	0.1	
五木村	0	0	0	4	1	1	3	0	0	0	0	0	9	0.1	
山江村	14	3	0	6	3	4	1	3	1	2	3	2	42	0.1	
球磨村	0	0	1	2	2	0	3	2	2	0	2	3	17	0.1	
あさぎり町	10	17	15	13	23	13	16	15	8	3	1	5	139	0.4	
苓北町	1	2	3	9	9	9	12	3	9	8	4	8	77	0.2	
県庁窓口	40	52	45	51	25	39	41	35	36	46	40	56	506	1.5	
合計	3,249	3,099	2,752	2,812	2,725	2,947	3,706	3,665	2,678	2,458	2,170	2,212	34,473	100.0	

※全種類申請数

表11 市町村別旅券申請件数(H25)

(単位:件)

市町村名	人口① (H25年10月1日現在)	申請件数②	人口1000人 当たりの件数
熊本市	739,541	17,793	24.1
八代市	129,594	1,712	13.2
人吉市	34,470	389	11.3
荒尾市	54,204	882	16.3
水俣市	26,032	315	12.1
玉名市	68,229	1,205	17.7
山鹿市	53,643	877	16.3
菊池市	49,120	883	18.0
宇土市	37,338	550	14.7
上天草市	28,234	324	11.5
宇城市	60,638	872	14.4
阿蘇市	27,556	439	15.9
天草市	84,900	820	9.7
合志市	57,255	1,337	23.4
美里町	10,784	124	11.5
玉東町	5,425	131	24.1
南関町	10,144	149	14.7
長洲町	16,124	299	18.5
和水町	10,682	141	13.2
大津町	32,969	757	23.0
菊陽町	39,733	1,022	25.7
南小国町	4,210	72	17.1
小国町	7,456	90	12.1
産山村	1,559	42	26.9
高森町	6,573	99	15.1
西原村	6,867	116	16.9
南阿蘇村	11,877	242	20.4
御船町	17,548	269	15.3
嘉島町	8,918	178	20.0
益城町	33,099	601	18.2
甲佐町	11,043	128	11.6
山都町	15,804	181	11.5
氷川町	12,287	138	11.2
芦北町	18,249	212	11.6
津奈木町	4,804	42	8.7
錦町	10,924	101	9.2
多良木町	10,079	71	7.0
湯前町	4,161	22	5.3
水上村	2,313	12	5.2
相良村	4,647	46	9.9
五木村	1,103	9	8.2
山江村	3,561	42	11.8
球磨村	3,922	17	4.3
あさぎり町	15,939	139	8.7
苓北町	7,937	77	9.7
その他		506	
県計	1,801,495	34,473	19.1

※ 人口については、平成25年熊本県の人口と世帯数(年報)より

※ 申請件数は、全種類申請とする。

3. 交 付

表12 種類別旅券交付件数(H25)

(単位:件)

内訳 月	新規	訂正	増補	限定	渡航先 追加	合計	対前年比 (%)
1	2,665	68	5	0	0	2,738	87.7%
2	2,903	58	8	0	0	2,969	70.7%
3	3,062	77	10	0	0	3,149	77.0%
4	2,637	76	9	0	0	2,722	77.2%
5	2,534	82	9	3	0	2,628	64.9%
6	2,828	62	6	4	0	2,900	71.5%
7	3,213	55	6	0	0	3,274	76.7%
8	3,819	44	16	1	0	3,880	79.2%
9	2,640	58	11	0	0	2,709	83.9%
10	2,724	62	14	0	0	2,800	103.4%
11	2,078	47	9	0	0	2,134	90.2%
12	2,178	52	7	0	0	2,237	92.1%
合計	33,281	741	110	8	0	34,140	79.5%

(注) ※訂正とは、氏名、本籍の変更等による記載事項欄の訂正のこと。

※増補とは、査証欄に余白がなくなった場合に新たな査証欄を増補すること。

表13 月別・窓口別旅券交付件数(H25)

(単位:件)

	1	2	3	4	5	6	7	8	9	10	11	12	合計	割合(%)	
市町村	熊本市	1,363	1,554	1,651	1,445	1,291	1,537	1,729	1,950	1,430	1,359	1,103	1,186	17,598	51.5
	八代市	114	144	141	142	157	147	182	164	98	146	105	125	1,665	4.9
	人吉市	42	37	40	29	31	25	37	43	23	30	30	31	398	1.2
	荒尾市	62	77	96	59	63	54	77	93	100	89	51	59	880	2.6
	水俣市	26	27	31	21	23	17	23	38	42	17	24	27	316	0.9
	玉名市	113	95	103	70	99	90	123	163	96	97	86	72	1,207	3.5
	山鹿市	68	75	97	67	69	58	83	116	59	64	71	42	869	2.5
	菊池市	71	76	100	69	80	75	71	103	75	61	46	45	872	2.5
	宇土市	39	41	41	54	42	52	66	37	46	41	29	49	537	1.6
	上天草市	32	27	36	27	29	28	28	39	22	20	25	19	332	1.0
	宇城市	72	72	83	82	59	99	60	85	71	82	35	57	857	2.5
	阿蘇市	50	39	25	24	31	34	30	46	35	65	28	32	439	1.3
	天草市	57	78	86	73	73	69	72	79	77	75	47	39	825	2.4
	合志市	108	130	118	113	116	121	119	188	80	85	88	59	1,325	3.9
	美里町	13	8	15	10	8	12	13	11	15	4	4	10	123	0.4
	玉東町	10	8	4	10	12	21	27	13	11	6	4	4	130	0.4
	南関町	21	10	10	18	8	8	12	22	10	9	15	12	155	0.4
	長洲町	24	25	21	15	21	20	34	43	29	42	13	19	306	0.9
	和水町	4	14	15	5	8	12	14	12	15	12	12	11	134	0.4
	大津町	52	62	76	49	47	63	64	137	41	63	46	49	749	2.2
	菊陽町	84	75	94	71	87	73	94	130	89	94	67	60	1,018	3.0
	南小国町	5	8	3	10	3	6	6	5	6	3	2	11	68	0.2
	小国町	5	5	4	4	6	2	7	12	10	13	5	11	84	0.2
	産山村	0	0	0	1	0	19	5	2	2	2	3	5	39	0.1
	高森町	15	4	4	6	7	4	7	13	12	13	12	1	98	0.3
	西原村	14	11	8	13	5	4	13	14	12	13	5	5	117	0.3
	南阿蘇村	21	21	11	9	16	14	20	42	24	32	13	18	241	0.7
	御船町	23	24	30	13	20	37	26	36	24	13	8	18	272	0.8
	嘉島町	13	21	9	10	20	16	19	13	9	18	16	9	173	0.5
	益城町	42	58	52	48	40	46	64	63	35	65	35	37	585	1.7
	甲佐町	10	9	13	5	8	9	7	19	9	10	11	10	120	0.3
	山都町	39	13	17	23	23	8	8	7	6	25	13	16	198	0.6
	氷川町	9	16	6	13	17	10	13	10	12	15	3	11	135	0.4
	芦北町	7	16	15	21	11	22	22	19	11	33	10	12	199	0.6
	津奈木町	4	5	4	2	4	3	2	8	2	3	3	2	42	0.1
	錦町	13	8	6	11	4	10	12	20	7	2	9	5	107	0.3
	多良木町	7	7	7	5	2	7	6	11	4	7	6	2	71	0.2
	湯前町	4	4	4	6	2	2	0	1	1	1	0	0	25	0.1
	水上村	1	2	1	1	2	1	1	0	1	1	1	0	12	0.1
	相良村	4	3	8	6	3	1	3	7	3	8	3	1	50	0.1
	五木村	0	0	0	1	3	1	1	3	0	0	0	0	9	0.1
	山江村	15	2	1	2	6	4	3	2	2	2	4	0	43	0.1
	球磨村	2	0	0	3	1	1	1	4	2	0	0	2	16	0.1
あさぎり町	11	13	15	13	24	15	17	17	10	4	2	3	144	0.4	
苓北町	3	3	1	6	11	4	15	8	4	12	1	9	77	0.2	
県窓口	46	42	47	37	36	39	38	32	37	44	40	42	480	1.4	
合計	2,738	2,969	3,149	2,722	2,628	2,900	3,274	3,880	2,709	2,800	2,134	2,237	34,140	100.0	

4. 参 考 资 料

(資料1)都道府県別有効旅券数 (平成25年12月31日現在)

(単位:冊、人、%)

都道府県名	5年旅券	10年旅券	合計	人口	人口当たり旅券保有率	
					保有率	順位
北海道	212,526	589,546	802,072	5,465,451	14.7%	36
青森	41,109	81,827	122,936	1,372,010	9.0%	47
岩手	47,054	86,032	133,086	1,314,180	10.1%	46
宮城	101,212	266,013	367,225	2,318,692	15.8%	31
秋田	38,439	71,300	109,739	1,076,205	10.2%	45
山形	50,092	96,271	146,363	1,155,942	12.7%	40
福島	88,241	187,532	275,773	1,980,259	13.9%	38
茨城	157,001	467,215	624,216	2,997,072	20.8%	16
栃木	102,793	279,904	382,697	2,010,934	19.0%	19
群馬	95,646	279,208	374,854	2,023,382	18.5%	22
埼玉	458,751	1,404,323	1,863,074	7,272,304	25.6%	9
千葉	387,578	1,403,654	1,791,232	6,240,455	28.7%	3
東京	1,018,254	3,809,278	4,827,532	13,142,640	36.7%	1
神奈川	634,382	2,342,543	2,976,925	9,083,643	32.8%	2
新潟	113,443	244,646	358,089	2,361,133	15.2%	34
富山	53,637	149,442	203,079	1,094,827	18.5%	21
石川	59,691	169,795	229,486	1,163,089	19.7%	18
福井	41,321	110,893	152,214	810,552	18.8%	20
山梨	46,286	136,428	182,714	863,917	21.1%	15
長野	98,072	302,057	400,129	2,165,604	18.5%	23
岐阜	106,204	370,222	476,426	2,102,879	22.7%	12
静岡	234,194	618,581	852,775	3,809,470	22.4%	13
愛知	449,203	1,616,589	2,065,792	7,462,800	27.7%	4
三重	105,446	303,450	408,896	1,871,619	21.8%	14
滋賀	92,356	265,903	358,259	1,419,426	25.2%	10
京都	173,001	524,342	697,343	2,587,129	27.0%	5
大阪	549,872	1,821,874	2,371,746	8,873,698	26.7%	6
兵庫	348,523	1,142,682	1,491,205	5,660,302	26.3%	8
奈良	93,106	282,534	375,640	1,405,453	26.7%	7
和歌山	47,540	137,422	184,962	1,016,563	18.2%	24
鳥取	29,687	58,276	87,963	588,508	14.9%	35
島根	29,672	55,525	85,197	713,134	11.9%	43
岡山	92,145	255,281	347,426	1,946,083	17.9%	25
広島	141,038	429,332	570,370	2,873,603	19.8%	17
山口	61,123	177,412	238,535	1,447,499	16.5%	28
徳島	32,641	89,676	122,317	785,001	15.6%	32
香川	41,052	131,929	172,981	1,010,707	17.1%	26
愛媛	56,465	146,319	202,784	1,440,117	14.1%	37
高知	24,525	66,881	91,406	755,994	12.1%	42
福岡	310,706	893,912	1,204,618	5,105,427	23.6%	11
佐賀	45,053	97,702	142,755	853,341	16.7%	27
長崎	71,580	126,549	198,129	1,427,133	13.9%	39
熊本	89,916	204,079	293,995	1,825,361	16.1%	30
大分	61,857	123,646	185,503	1,199,401	15.5%	33
宮崎	45,487	95,546	141,033	1,141,559	12.4%	41
鹿児島	66,139	136,923	203,062	1,701,387	11.9%	44
沖縄	66,608	165,775	232,383	1,437,994	16.2%	29
外務省	252,693	421,134	673,827			
合計	7,563,360	23,237,403	30,800,763	128,373,879	24.0%	

※ 人口は、総務省自治行政局「住民基本台帳要覧」(平成25年3月31日現在)による。

※ 人口当たり保有率は「合計」/「人口」で算出した。なお、旅券発給後の他都道府県への住所異動、旅券法第4条の2ただし書きの規定による二重発給等は勘案していない。

(資料2) 全国・熊本県出国者の推移(H2～H24)

区分 年	熊 本 県		全 国	
	人 数	前年比(%)	人 数	前年比(%)
2	85,040	107.3	10,997,431	113.8
3	83,137	97.8	10,633,777	96.7
4	97,653	117.5	11,790,699	110.9
5	96,693	99.0	11,933,620	101.2
6	116,788	120.8	13,578,934	113.8
7	130,565	118.0	15,298,125	112.7
8	139,544	106.9	16,694,769	109.1
9	139,426	99.9	16,802,750	100.6
10	128,262	92.0	15,806,218	94.1
11	137,798	107.4	16,357,572	103.5
12	160,135	116.2	17,818,590	108.9
13	143,248	89.5	16,215,657	91.0
14	142,695	99.6	16,522,804	101.9
15	102,289	71.7	13,296,330	80.5
16	138,100	135.0	16,831,112	126.6
17	137,646	99.7	17,403,565	103.4
18	129,230	93.9	17,534,565	100.8
19	126,648	98.0	17,294,935	98.6
20	114,301	90.3	15,987,250	92.4
21	114,958	100.6	15,445,684	96.6
22	122,147	106.3	16,637,224	107.7
23	126,970	103.9	16,994,200	102.1
24	136,854	107.8%	18,490,657	108.8

(資料3) 都道府県別出国日本人(H23・H24)

都道府県 (住所地)	人 員		前年比(%)
	23年	24年	
総 数	16,994,200	18,490,657	108.8
北海道	303,941	341,106	112.2
青 森	37,821	46,945	124.1
岩 手	38,076	51,513	135.3
宮 城	117,832	168,754	143.2
秋 田	36,728	42,370	115.4
山 形	47,604	60,117	126.3
福 島	87,732	118,956	135.6
茨 城	291,794	334,738	114.7
栃 木	177,004	201,994	114.1
群 馬	167,554	188,529	112.5
埼 玉	989,225	1,087,249	109.9
千 葉	1,034,296	1,122,941	108.6
東 京	3,330,760	3,598,770	108.0
神奈川	1,835,116	1,975,222	107.6
新 潟	135,101	152,176	112.6
富 山	81,021	88,985	109.8
石 川	94,432	104,692	110.9
福 井	63,186	69,907	110.6
山 梨	81,757	88,242	107.9
長 野	174,438	186,866	107.1
岐 卓	236,788	251,490	106.2
静 岡	415,484	448,952	108.1
愛 知	1,134,005	1,212,792	106.9
三 重	202,999	215,872	106.3
滋 賀	191,967	206,181	107.4
京 都	385,746	416,242	107.9
大 阪	1,334,322	1,438,559	107.8
兵 庫	856,170	916,415	107.0
奈 良	212,889	224,443	105.4
和歌山	84,639	91,244	107.8
鳥 取	37,817	38,031	100.6
島 根	32,410	34,505	106.5
岡 山	157,760	167,714	106.3
広 島	262,805	276,168	105.1
山 口	106,128	114,307	107.7
徳 島	52,420	54,582	104.1
香 川	73,019	79,322	108.6
愛 媛	88,598	91,516	103.3
高 知	36,036	39,131	108.6
福 岡	595,513	648,627	108.9
佐 賀	60,369	69,039	114.4
長 崎	84,734	92,242	108.9
熊 本	126,970	136,854	107.8
大 分	76,286	84,061	110.2
宮 崎	50,210	54,919	109.4
鹿 児 島	72,751	79,954	109.9
沖 縄	85,138	93,593	109.9
外 国	802,694	875,269	109.0
不 詳	12,115	8,561	70.7

※H24年数値は、法務省入国管理局「平成24年における外国人入国者数及び日本人出国者数について(確定値)」による。

(資料4) 熊本県旅券に関する組織の沿革

(注) 昭和45年9月28日に旅券事務委任に関する政令が制定され、昭和45年12月1日から施行されたことに伴う同日以降の沿革である。

昭和45年	8月	1日	広報外事課外事係にて旅券事務を取扱う
59年	7月	1日	組織改正により広報課国際交流室(課内室)となる
60年	4月	1日	組織改正により国際交流室に旅券班設置される
60年	5月	1日	県事務所総務振興課に旅券窓口開設
平成元年	4月	1日	組織改正により国際課旅券班となる
元年	5月	1日	第2、第4土曜日閉庁が実施され、県庁では平日の昼休み時間も受付開始
元年	6月	1日	旅券発給手数料分納制開始のため本庁国際課旅券窓口に入収入印紙、収入証紙売りさばき所開設
2年	2月		パスポート窓口の全面改装工事
2年	4月	1日	組織改正により国際課旅券センター(課内室)となる
3年	12月		MRP機械の導入に伴い機械室の拡張工事及び旅券センター内の改装工事
4年	7月	25日	週休2日制の実施
5年	2月		取得日数短縮 本庁(旅券センター) 受理日より9日目→7日目(土・日・祝日を除く) 県事務所 受理日より15日目→13日目(")
5年	4月		申請案内テレホンサービス開始
6年	4月		取得日数短縮 本庁(旅券センター) 受理日より7日目→6日目(土・日・祝日を除く) 県事務所 受理日より13日目→11日目(")
9年	9月		新庁舎1階に旅券センター移転
10年	10月		市町村に旅券申請用紙等を備え付け(一部市町村)
11年	4月		交付時間等の延長 本庁(旅券センター) 旅券交付時間を金曜のみ午後6時まで 県事務所 申請及び交付時間 15:00まで→16:00まで
12年	4月		地方分権一括法施行に伴い県の手数料について条例で制定

平成14年 4月	<p>交付時間等の延長 本庁（旅券センター） 旅券交付時間を火曜・木曜のみ午後7時まで延長 地域振興局 申請 9:00～16:30 交付 9:00～17:00</p>
15年 7月	電子申請導入検討開始
17年 3月	旅券電子申請システム運用開始
18年10月	旅券電子申請システム運用停止
20年 1月	<p>日曜交付開始及び申請時間等の延長 本庁（旅券センター）の旅券交付を日曜日にも実施 交付時間9:00～12:00, 13:00～17:00 本庁（旅券センター）申請及び交付時間 16:30まで→17:00まで 火・木曜の延長交付（19:00まで）は廃止</p>
21年 4月	組織改正により商工観光労働部観光経済交流局観光交流国際課国際交流室パスポート班となる
22年 2月	天草市へ県内で初めての旅券事務権限移譲
22年 4月	組織改正により商工観光労働部観光経済交流局観光交流国際課パスポート班となる
22年 6月	人吉市、上天草市、錦町、あさぎり町、多良木町、湯前町、水上村、相良村、五木村、山江村、球磨村へ旅券事務権限移譲
22年10月	阿蘇市、南小国町、小国町、産山村、高森町、南阿蘇村、西原村、苓北町へ旅券事務権限移譲
23年4月	組織改正により商工観光労働部観光経済交流局国際課パスポート班となる
23年10月	荒尾市、水俣市、玉名市、山鹿市、菊池市、合志市、玉東町、南関町、長洲町、和水町、大津町、菊陽町、御船町、嘉島町、益城町、甲佐町、芦北町、津奈木町へ旅券事務権限移譲
24年2月	八代市、氷川町へ旅券事務権限移譲
24年4月	<p>組織改正により商工観光労働部観光経済交流局国際課国際協力・旅券班となる 熊本市、宇土市、宇城市、美里町、山都町へ旅券事務権限移譲（県内全45市町村への事務権限移譲完了） 本庁での日曜交付終了</p>
25年3月	<p>申請案内テレホンサービス終了 地域振興局旅券窓口の閉鎖</p>

(資料5) 旅券関係年表 (全国)

昭和26年11月28日	旅券法制定
26年12月1日	旅券法施行
38年4月1日	業務渡航の自由化
39年4月1日	観光渡航の自由化
45年9月28日	旅券事務委任に関する政令が制定(昭和45年12月1日から施行)
45年12月1日	旅券法改正の施行により数次往復用旅券(5年用有効)の発給開始
46年2月10日	旅券発給データの往復伝送処理実施
47年5月15日	沖縄返還
47年9月29日	中国と国交回復
48年9月21日	北ベトナムと国交回復
48年11月	数次旅券の記号をMEに変更(以前はPME)
50年3月1日	旅券法施行規則改正による身元確認事務の強化(昭和50年4月1日から代理申請取扱の厳格化)
50年4月1日	旅券の変造防止対策として旅券保護シート貼付の実施
52年12月19日	昭和52年9月のダッカ事件等がありハイジャック防止のための旅券発給手続きの規制を強化
53年5月1日	旅券手数料改正、約33%増 (例: 数次旅券 6,000円→8,000円、一回旅券 3,000円→4,000円)
53年5月20日	新東京国際空港開港
53年8月10日	旅券冊子が新様式となる(表紙紺色→赤色、頁数36→40)
55年2月1日	一般旅券発給申請書様式改正
55年2月	数次旅券の記号をMGに変更
57年4月1日	旅券法施行規則の一部改正により渡航費用の支払い能力を立証する書類の簡素化
57年7月23日	旅券法の一部改正により身元確認書類の種類及び代理申請の範囲の拡大並びに申請書等の様式の改正
58年3月7日	旅券冊子のページ数削減
58年3月19日	渡航先及び渡航目的によって特に必要とされる書類の一部指定解除
59年1月25日	一般旅券発給申請書類様式の一部改正
59年12月26日	戸籍法の改正(父系主義から両系主義へ)に伴い、氏名のヘボン式表記に関し旅券法施行規則の一部改正(昭和60年1月1日から施行)
60年6月	数次旅券の記号をMHに変更
60年12月17日	渡航費用の支払い能力を立証する書類の簡素化及び旅券関係申請書の改正 (昭和61年6月1日から施行)

昭和61年4月16日	旅券冊子署名欄の変更（2段書き→1段書き、昭和61年6月1日から施行）
62年4月1日	一般旅行者及び一般旅行代理業者による旅券の代理申請の実施
63年10月	数次旅券の記号をMKに変更
平成元年4月18日	改正旅券法公布
元年6月1日	改正旅券法一部施行（手数料分納制の実施、収入印紙・県収入証紙の納付）
2年4月1日	改正旅券法全面施行（数次旅券への一本化、渡航費用の支払い能力を立証する書類の廃止、代理申請の大幅緩和等） 数次旅券の記号をMLに変更
2年12月1日	北朝鮮が特定地域から除外され、数次旅券の渡航先が「本邦外すべての地域」となる（平成3年4月1日から施行）
3年1月17日	湾岸戦争勃発により、中東地域等への渡航自粛勧告（2月28日終結）がなされ旅券発行激減（平成3年1月～3月）
3年8月	数次旅券の記号をMMに変更
4年4月24日	「旅券法の一部を改正する法律」公布 ・切替申請での戸籍謄（抄）本の提出の省略 ・罰金額の引上げ（10万→30万）（平成4年8月1日から施行） ・手数料の引上げ、約25%増 （例：数次旅券8,000円→10,000円）（平成4年11月1日から施行）
4年5月2日	国の機関の週休2日制の実施
4年11月1日	機械読取り旅券（MRP）の導入 ・旅券冊子がMRP用となる （表紙赤色→濃紺、ページ数24→36、3分の2の大きさに小型化） ・申請書の様式改正（OCR処理用） ・写真の規格改正（たて45mm×よこ35mm提出枚数1枚） 数次旅券の記号をMNに変更
6年7月	数次旅券の記号をMPに変更
7年1月17日	兵庫県南部地震災害による旅券発給を必要とする者に対する緊急特別措置がとられる（平成7年1月17日～）
7年3月8日	改正旅券法公布
7年11月1日	改正旅券法施行 ・10年有効旅券の新設（手数料15,000円、表紙えんじ、ページ数48） ・12歳未満の者に対する旅券手数料の減額（手数料5,000円） ・併記制度の廃止 数次旅券（10年）の記号をTEとする
8年7月	数次旅券（5年）の記号をMQとする
10年4月1日	押印の一部廃止 一般旅券発給申請書の提出数を2通から1通に変更

平成10年 5 月	数次旅券（10年）の記号をTFに変更
10年11月	居所申請取扱基準の制定
11年 7 月16日	地方分権一括法による旅券法の一部改正制立（平成12年4月1日施行） ・ 機関委任事務から法廷受託事務へ移行 ・ 手数料は分納制から標準額方式へ移行
12年 4 月 1 日	旅券面氏名のOHによる長音表記を認める
12年11月 1 日	一般旅券再発給申請書及び公用旅券再発給申請書の様式一部改正
13年 1 月 6 日	中央省庁等改革による旅券法一部改正
13年 1 月	数次旅券（5年）の記号をMRに変更
13年 4 月 1 日	新査証欄増補紙の導入（24頁→40頁）
13年 6 月	数次旅券（10年）の記号をTGに変更
14年 8 月 5 日	住民基本台帳ネットワークシステムの利用開始 （一般旅券渡航先の追加、記載事項の訂正、査証欄の増補の3事務）
15年 4 月 1 日	住民基本台帳ネットワークシステムの利用拡大 （原則、住民票の写しの提出が不要となる）
15年 8 月25日	住基ネット第2次稼働（住民基本台帳カードによる利用開始）
16年 6 月 9 日	議員立法による旅券法の一部を改正する法律が成立 （市町村再委託が法的に可能となる）
16年10月26日	米国による出入国管理強化 （非MRP所持者に対する査証免除の停止）
17年 6 月10日	改正旅券法公布 ① IC旅券の導入 ・ 旅券の名義人の写真等を電磁的方法で記録 ・ 手数料の改正 ② 罰則の強化 ③ 紛失旅券等に係る失効制度の導入及び旅券再発行制度の廃止
17年12月10日	改正旅券法施行 一般旅券発給申請書の刑罰関係規定の改定
18年 3 月20日	改正旅券法施行 ・ 新旅券冊子（IC旅券）の申請受付開始 ・ 旅券の失効制度の新設とこれまでの再発行制度の廃止 数次旅券（10年）の記号をTHに変更 数次旅券（5年）の記号をMSに変更
18年10月26日	米国による出入国管理強化 生体情報が記録されていない旅券（非IC旅券）は査免対象とならない。 （2006年10月26日以前に発行された非IC旅券（MRP）は有効 期間中ビザなしで米国渡航が可能）

平成20年	2月	1日	表記の例外の緩和及び居所申請の要件の見直し
21年	3月	1日	旅券法施行規則改正による葉書の廃止
21年	6月	1日	旅券法施行規則の改正 ・申請書様式変更
21年	8月		数次旅券（10年）の記号をTKに変更
23年	6月	8日	東日本大震災の被災者に係る一般旅券の発給の特例に関する法律（旅券特例法）施行
23年	8月	17日	旅券法施行規則の改正 ・別表第2（写真の規格）改正 ・申請書様式変更
24年	7月		数次旅券（5年）の記号をMTに変更
25年	3月	31日	東日本大震災の被災者に係る一般旅券の発給の特例に関する法律に基づく震災特例旅券の申請受付終了
25年	10月		数字旅券（10年）の記号をTLに変更
25年	11月		数字旅券（10年）の記号をTRに変更 数字旅券（5年）の記号をMUに変更