

# 熊本県旅券発給概況

(平成20年1月～12月)

平成21年3月

熊本県地域振興部  
国際課旅券センター

## 目 次

熊本県における旅券発給の概要	1～2
1. 発 行	
旅券発行件数の推移（表1）	4
月別旅券発行件数の推移（表2）	6
年別・性別旅券発行件数（表3）	8
年代別・性別旅券発行件数（表4）	9
年代別旅券発行件数等（表5）	11
都道府県別旅券発行件数（表6）	12
九州各県の旅券発行件数（表7）	13
九州各県の月別旅券発行件数（図6）	14
2. 申 請	
種類別旅券申請件数（表8）	15
月別・窓口別旅券申請件数（表9）	16
市町村別旅券申請件数（表10）	17
3. 交 付	
月別・窓口別旅券交付件数（表11）	18
月別日曜交付件数（表12）	20
4. 参考資料	
都道府県別有効旅券数	22
全国・熊本県出国者の推移	23
都道府県別出国日本人	23
熊本県旅券に関する組織の沿革（注）	24～25
熊本県国際課旅券センター組織図	26
旅券関係年表（全国）	27～29

### 利用上の注意

- 1 発行件数とは、一般旅券発給の申請に基づき、旅券を発行した件数である。  
（本人が受領しなかったものも含む）
- 2 申請件数とは、一般旅券発給、訂正、増補、渡航先追加の申請及び紛焼失届出件数である。（後日申請を取り下げたものも含む）
- 3 交付件数とは、一般旅券発給、訂正、増補及び渡航先追加の申請に基づき申請者に旅券を交付した件数である。  
（申請を取り下げたもの、発行から6ヶ月を超過し失効したものを除く）
- 4 件数等の数字は、暦年となっている。（平成20年1月～12月）

## 熊本県における旅券発給等の概要

熊本県における一般旅券発行件数は、平成12年の71,595件をピークとして減少し、平成16年から19年までの4年間は4万件前後で推移していたが、平成20年においては、対前年比12.3%減の36,141件であった。

全国的には、平成15年のSARS及び国際的なテロ等の影響による旅券発行件数の急激な落ち込み以降、平成18年までは増加傾向にあったが、平成19年は対前年比2.2%減、平成20年は対前年比9.7%減の3,801,384件となった。これは、平成19年からの原油高騰による航空運賃の上昇による海外渡航者数の大幅な減少が要因の一つと思われる。

また、平成18年3月20日に開始されたIC旅券の発行数は、平成20年末で11,449,634冊となった。

本庁の旅券センターにて、平成20年1月から開始した日曜交付の件数は、本庁全体の交付件数の24.6%(6,365件)となった。

### 1 月別発行状況(表2参照)

月別発行件数は、平成16年から19年までは8月が最も多かったが、平成20年は7月が最も多く、次いで1月、8月、6月と続いている。

### 2 性別発行状況(表3・表4参照)

平成20年の性別発行件数では、男性が48.1%(17,376件)、女性が51.9%(18,765件)であり、平成11年以降女性が男性を上回っている。

年代別の特徴としては、30歳代、40歳代は男性が女性を上回っているものの、その他の年代では女性が男性を上回っている。

### 3 年代別発行状況(表4参照)

旅券発行件数を年代別で見ると、旅券発行件数全体に占める割合は、20歳代が21.8%と最も多く、次に50歳代が16.6%、次いで30歳代15.7%、19歳以下14.6%と続いている。

昨年との比較では、全ての世代で昨年を下回っている。特に70歳代は、男性が昨年比18.0%減、女性が昨年比25.3%減、合計で21.8%減と大幅に減少している。

### 4 5年旅券、10年旅券の選択状況(表5参照)

20歳以上の5年旅券と10年旅券の選択割合は、5年旅券が34.9%、10年旅券が65.1%で、前年と同様10年旅券の選択が多かった。

これを年代別にみると、40歳代から60歳代では70%以上が10年旅券を選択しているが、70歳代以上では5年旅券を選択する割合が多くなっている。

5 都道府県別発行状況(表6参照)

全国の一般旅券発行件数は 3,801,384件で、対前年比 9.7%減(△407,713件)となった。

熊本県は、発行件数では、全国で25位、九州圏内では福岡県に次いで 2位であり、発行件数の上位 5位までは、東京都、神奈川県、大阪府、愛知県、埼玉県の順で前年同様である。

なお、人口千人当たりの発行件数では、熊本県は31位、九州圏内では 4位であり、全都道府県の上位 5位までは、東京都、神奈川県、千葉県、愛知県、京都府の順である。

6 窓口別旅券申請状況(表9参照)

旅券申請件数を窓口別にみると、本庁の旅券センターが 70.1%( 26,295件)を占め、残りの29.9%( 11,189件)が地域振興局(10カ所)である。

地域振興局における申請件数は、玉名が 2,535件と最も多く、次いで八代 1,709件、宇城 1,249件、球磨 1,075件と続いている。

# 旅券発給状況

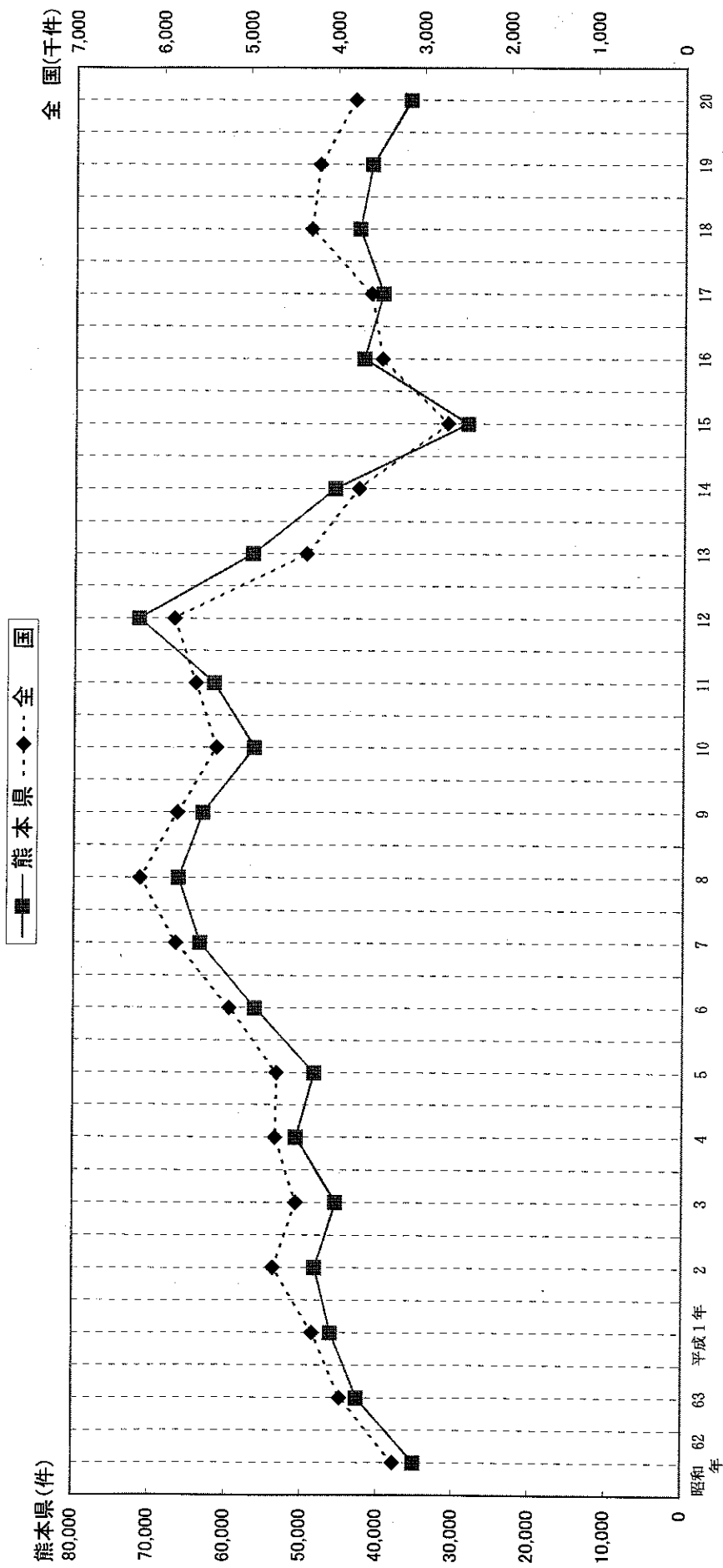
# 1. 発行

表1 旅券発行件数の推移(熊本県・全国)(S62~H20)

(単位:件)

区分 年	旅券発行件数			
	熊本県		全国	
	件数	対前年比(%)	件数	対前年比(%)
昭和62年	35,077	121.8%	3,308,918	124.2%
63	42,609	121.5%	3,920,036	118.5%
平成1年	46,073	108.1%	4,241,783	108.2%
2	48,157	104.5%	4,697,047	110.7%
3	45,477	94.4%	4,437,964	94.5%
4	50,659	111.4%	4,677,020	105.4%
5	48,363	95.5%	4,663,372	99.7%
6	56,201	116.2%	5,210,727	111.7%
7	63,441	112.9%	5,825,404	111.8%
8	66,257	104.4%	6,236,438	107.1%
9	63,104	95.2%	5,811,526	93.2%
10	56,388	89.4%	5,372,272	92.4%
11	61,713	109.4%	5,611,979	104.5%
12	71,595	116.0%	5,857,835	104.4%
13	56,736	79.2%	4,348,881	74.2%
14	45,968	81.0%	3,749,166	86.2%
15	28,409	61.8%	2,721,029	72.6%
16	42,241	148.7%	3,485,325	128.1%
17	39,726	94.0%	3,612,473	103.6%
18	42,824	107.8%	4,301,793	119.1%
19	41,192	96.2%	4,209,097	97.8%
20	36,141	87.7%	3,801,385	90.3%

図1 旅券発行件数の推移(熊本県・全国)(S62~H20)



	昭和62年	昭和63年	平成1年	2	3	4	5	6	7	8	9	10	11	12	13	14	15	16	17	18	19	20
熊本県(件)	35,077	42,609	46,073	48,157	48,363	50,659	56,201	63,441	66,257	63,104	56,388	61,713	71,595	56,736	45,968	28,409	42,241	39,726	42,824	41,192	36,141	
全国(千件)	3,309	3,920	4,242	4,697	4,663	4,677	5,211	5,825	6,236	5,812	5,372	5,612	5,858	4,349	3,749	2,721	3,485	3,612	4,302	4,209	3,801	

表2 月別旅券発行件数の推移(H16~H20)

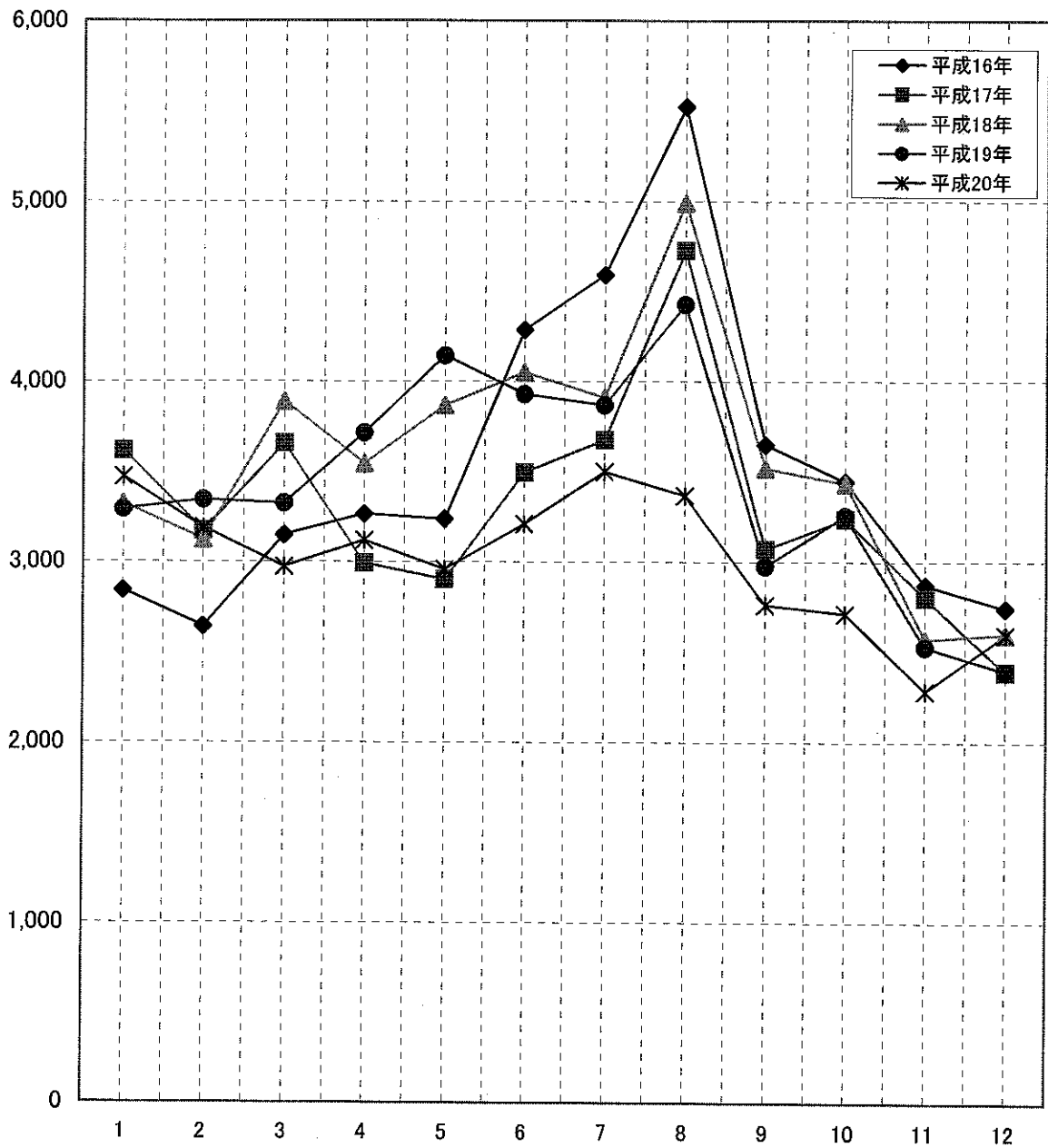
(単位:件)

年 月	平成16年	平成17年	平成18年	平成19年	平成20年
1	2,840	3,615	3,323	3,290	3,472
2	2,642	3,173	3,123	3,343	3,188
3	3,148	3,656	3,889	3,324	2,973
4	3,265	2,992	3,544	3,713	3,118
5	3,236	2,901	3,867	4,142	2,958
6	4,285	3,494	4,051	3,930	3,208
7	4,592	3,673	3,911	3,868	3,500
8	5,524	4,725	4,991	4,428	3,367
9	3,650	3,069	3,519	2,976	2,761
10	3,445	3,236	3,434	3,255	2,714
11	2,871	2,801	2,572	2,529	2,285
12	2,743	2,391	2,600	2,394	2,597
合 計	42,241	39,726	42,824	41,192	36,141



図2 月別旅券発行件数の推移(H16~H20)

(単位:件)



区分	1月	2月	3月	4月	5月	6月	7月	8月	9月	10月	11月	12月	合計
平成16年	2,840	2,642	3,148	3,265	3,236	4,285	4,592	5,524	3,650	3,445	2,871	2,743	42,241
平成17年	3,615	3,173	3,656	2,992	2,901	3,494	3,673	4,725	3,069	3,236	2,801	2,391	39,726
平成18年	3,323	3,123	3,889	3,544	3,867	4,051	3,911	4,991	3,519	3,434	2,572	2,600	42,824
平成19年	3,290	3,343	3,324	3,713	4,142	3,930	3,868	4,428	2,976	3,255	2,529	2,394	41,192
平成20年	3,472	3,188	2,973	3,118	2,958	3,208	3,500	3,367	2,761	2,714	2,285	2,597	36,141

表3 年別・性別旅券発行件数(H16~H20)

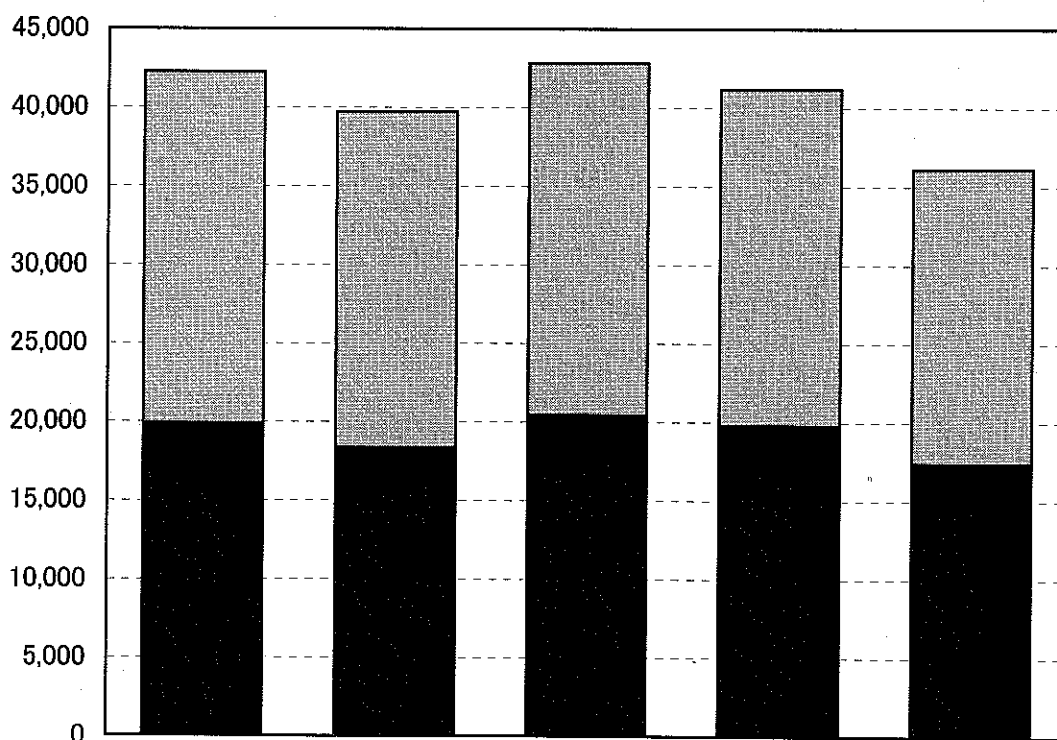
(単位:件)

区分 年	男 姓		女 性		合 計
	件数	割合(%)	件数	割合(%)	
平成16年	19,861	47.0%	22,380	53.0%	42,241
17	18,325	46.1%	21,401	53.9%	39,726
18	20,424	47.7%	22,400	52.3%	42,824
19	19,764	48.0%	21,428	52.0%	41,192
20	17,376	48.1%	18,765	51.9%	36,141

図3 年別・性別旅券発行件数(H16~H20)

■男性 □女性

(単位:件)



	平成16年	17	18	19	20
男 性	19,861	18,325	20,424	19,764	17,376
女 性	22,380	21,401	22,400	21,428	18,765
計	42,241	39,726	42,824	41,192	36,141

表4 年代別・性別旅券発行件数(H19・H20)

(単位:件)

区分	平成 19 年						平成 20 年						
	男性		女性		計		男性		女性		計		
	件数	割合(%)	件数	割合(%)	件数	割合(%)	件数	割合(%)	件数	割合(%)	件数	割合(%)	
年代別													
0~19	2,833	14.3	3,506	16.4	6,339	15.4	2,357	13.6	2,918	15.6	5,275	14.6	△ 16.8
20~29	3,549	18.0	4,726	22.1	8,275	20.1	3,392	19.5	4,497	24.0	7,889	21.8	△ 4.7
30~39	3,264	16.5	2,854	13.3	6,118	14.9	2,985	17.2	2,690	14.3	5,675	15.7	△ 7.2
40~49	2,887	14.6	2,403	11.2	5,290	12.8	2,406	13.8	2,167	11.5	4,573	12.7	△ 13.6
50~59	3,549	18.0	3,723	17.4	7,272	17.7	2,968	17.1	3,025	16.1	5,993	16.6	△ 17.6
60~69	2,361	11.9	2,759	12.9	5,120	12.4	2,180	12.5	2,357	12.6	4,537	12.6	△ 11.4
70~79	1,145	5.8	1,265	5.9	2,410	5.9	939	5.4	945	5.0	1,884	5.2	△ 21.8
80歳以上	176	0.9	192	0.9	368	0.9	149	0.9	166	0.9	315	0.9	△ 14.4
計	19,764	100.0	21,428	100.2	41,192	100.1	17,376	100.0	18,765	99.9	36,141	100.0	△ 12.3

図4 年代別・性別旅券発行件数(H19・H20)

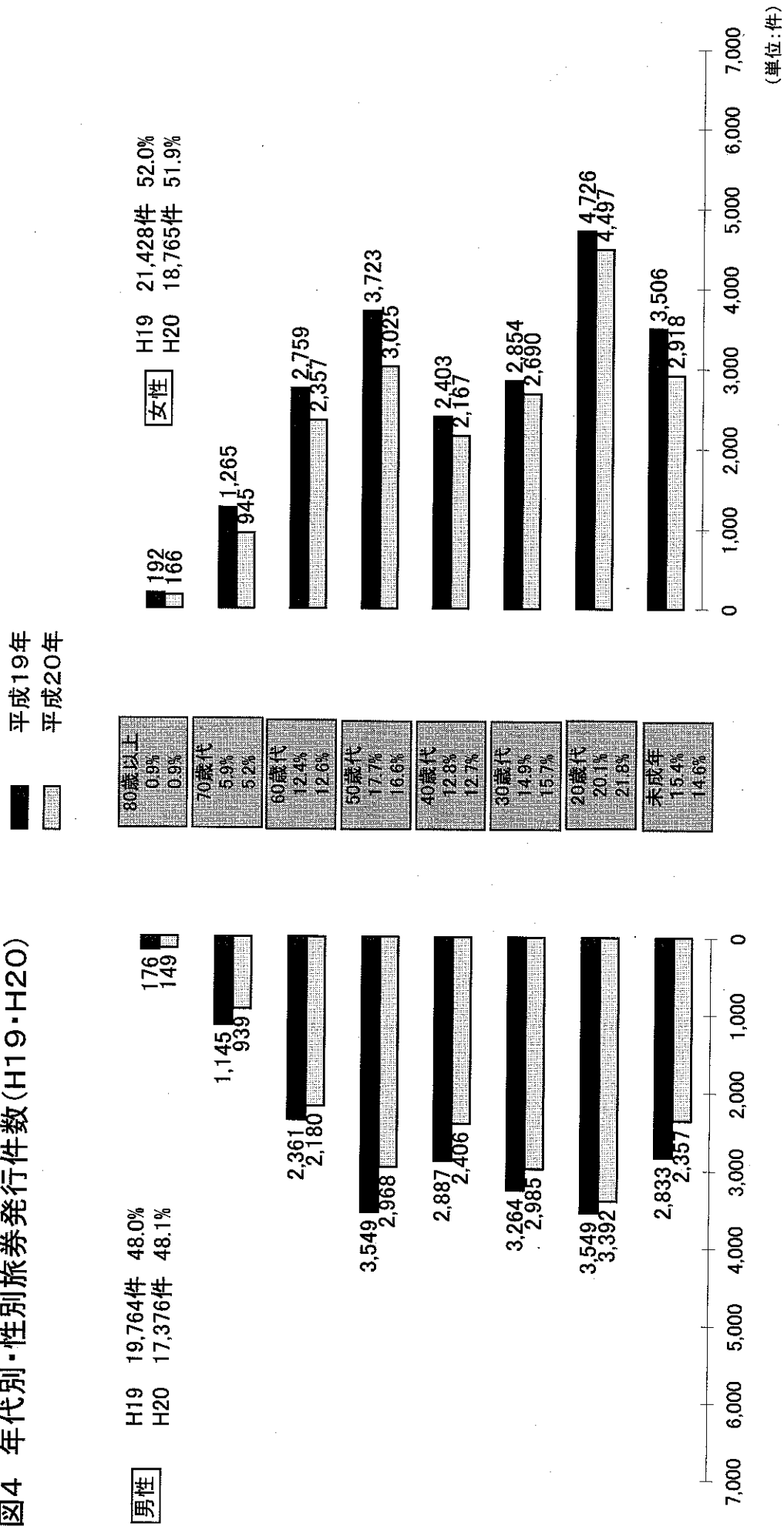


表5 年代別旅券発行件数等(H20)

(単位:件)

年代 区分	20歳未満	20代	30代	40代	50代	60代	70代	80代以上	合計
発行件数	5,275	7,889	5,675	4,573	5,993	4,537	1,884	315	36,141
構成比	14.6%	21.8%	15.7%	12.7%	16.6%	12.6%	5.2%	0.9%	100.0%

<各年代毎の5年、10年の選択割合>

(単位:件)

5年旅券				年 代	10年旅券			
男 性	女 性	合 計	各年代別 選択割合		各年代別 選択割合	合 計	男 性	女 性
1,483	2,279	3,762	47.7%	20代	52.3%	4,127	1,909	2,218
1,074	1,026	2,100	37.0%	30代	63.0%	3,575	1,911	1,664
616	569	1,185	25.9%	40代	74.1%	3,388	1,790	1,598
659	639	1,298	21.7%	50代	78.3%	4,695	2,309	2,386
512	663	1,175	25.9%	60代	74.1%	3,362	1,668	1,694
451	543	994	52.8%	70代	47.2%	890	488	402
107	139	246	78.1%	80歳以上	21.9%	69	42	27
4,902	5,858	10,760	34.9%	全体	65.1%	20,106	10,117	9,989

(注)この表においては、5年有効旅券に限られている20歳未満は除いている。

表6 都道府県別旅券発行件数(H20)

(単位:件)

都道府県名	旅券発行件数			人口 (単位:千人)	人口比(千人あたり)	
	件数	順位	前年比		件数	順位
北海道	93,855	10	84.3%	5,571	16.8	39
青森	16,095	42	88.4%	1,430	11.3	47
岩手	17,451	41	86.1%	1,366	12.8	46
宮城	45,361	20	91.5%	2,334	19.4	34
秋田	15,429	44	97.1%	1,130	13.7	44
山形	19,914	37	86.7%	1,194	16.7	40
福島	37,479	24	89.9%	2,075	18.1	36
茨城	79,554	12	91.5%	2,982	26.7	15
栃木	49,120	17	89.6%	2,006	24.5	19
群馬	47,342	18	87.5%	2,012	23.5	22
埼玉	234,531	5	90.8%	7,067	33.2	9
千葉	227,346	6	91.9%	6,090	37.3	3
東京	615,734	1	93.6%	12,462	49.4	1
神奈川	380,823	2	92.3%	8,798	43.3	2
新潟	45,347	21	90.1%	2,413	18.8	35
富山	25,030	32	86.6%	1,106	22.6	24
石川	30,613	26	93.4%	1,167	26.2	16
福井	19,273	38	85.1%	815	23.6	21
山梨	22,541	35	87.1%	871	25.9	17
長野	53,163	15	90.0%	2,176	24.4	20
岐阜	60,077	14	86.8%	2,095	28.7	12
静岡	106,287	9	87.3%	3,775	28.2	13
愛知	260,727	4	89.4%	7,185	36.3	4
三重	52,085	16	86.5%	1,856	28.1	14
滋賀	45,084	22	89.8%	1,377	32.7	10
京都	88,259	11	91.0%	2,558	34.5	5
大阪	290,609	3	88.8%	8,670	33.5	7
兵庫	187,965	7	88.9%	5,582	33.7	6
奈良	47,186	19	85.1%	1,419	33.3	8
和歌山	23,244	34	89.4%	1,045	22.2	25
鳥取	12,554	45	89.4%	602	20.9	27
島根	11,371	46	85.1%	733	15.5	41
岡山	44,518	23	88.8%	1,948	22.9	23
広島	71,530	13	89.6%	2,864	25.0	18
山口	29,724	27	88.5%	1,479	20.1	29
徳島	15,704	43	87.7%	805	19.5	33
香川	21,736	36	91.6%	1,019	21.3	26
愛媛	25,216	31	84.5%	1,471	17.1	38
高知	10,598	47	86.3%	784	13.5	45
福岡	145,292	8	93.9%	5,030	28.9	11
佐賀	17,861	39	88.7%	864	20.7	28
長崎	26,453	30	91.9%	1,469	18.0	37
熊本	36,141	25	87.7%	1,844	19.6	31
大分	23,794	33	87.4%	1,215	19.6	32
宮崎	17,603	40	88.5%	1,161	15.2	43
鹿児島	26,479	29	87.7%	1,739	15.2	42
沖縄	27,281	28	88.1%	1,391	19.6	30
(外務省)	5		500.0%			
計	3,801,384		90.3%	127,066	29.9	

※人口は、総務省自治行政局「住民基本台帳に基づく人口・人口動態及び世帯数」による  
(平成20年3月31日現在)

表7 九州各県の旅券発行件数(H19・H20)

(単位:件)

	平成19年	平成20年	対前年比(%)	割合(%)
福岡県	154,713	145,292	93.9%	45.3%
佐賀県	20,132	17,861	88.7%	5.6%
長崎県	28,793	26,453	91.9%	8.2%
熊本県	41,192	36,141	87.7%	11.3%
大分県	27,235	23,794	87.4%	7.4%
宮崎県	19,887	17,603	88.5%	5.5%
鹿児島県	30,190	26,479	87.7%	8.3%
沖縄県	30,953	27,281	88.1%	8.5%
計	353,095	320,904	90.9%	100.0%

図5 九州各県の旅券発行件数の割合(H20)

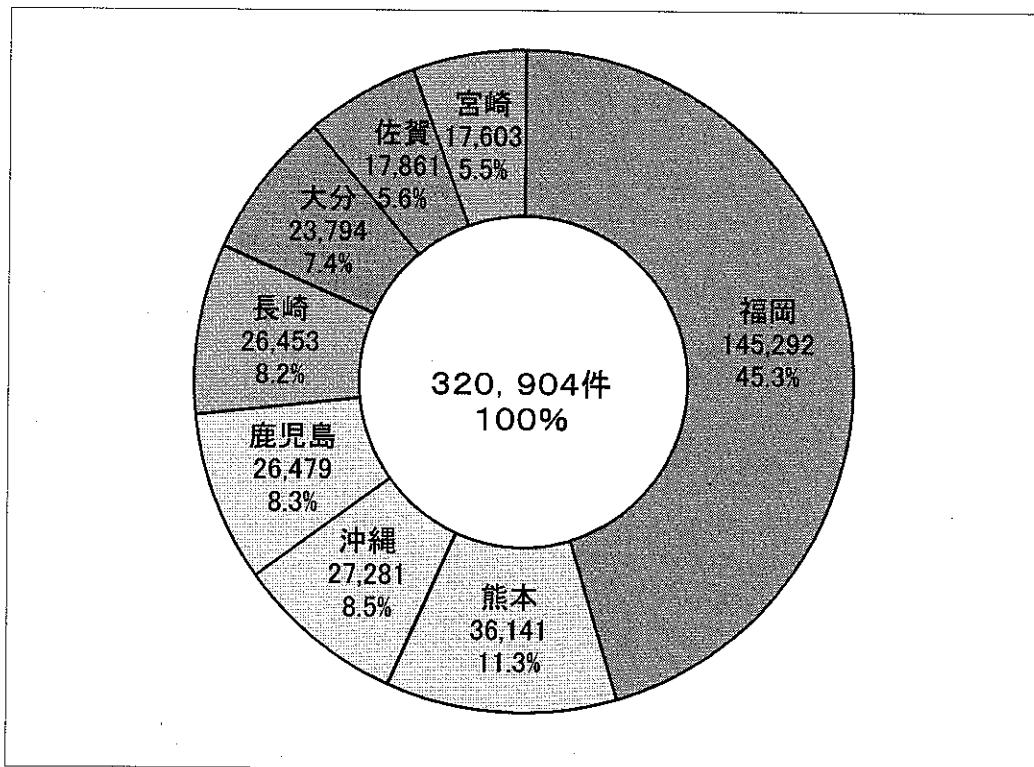
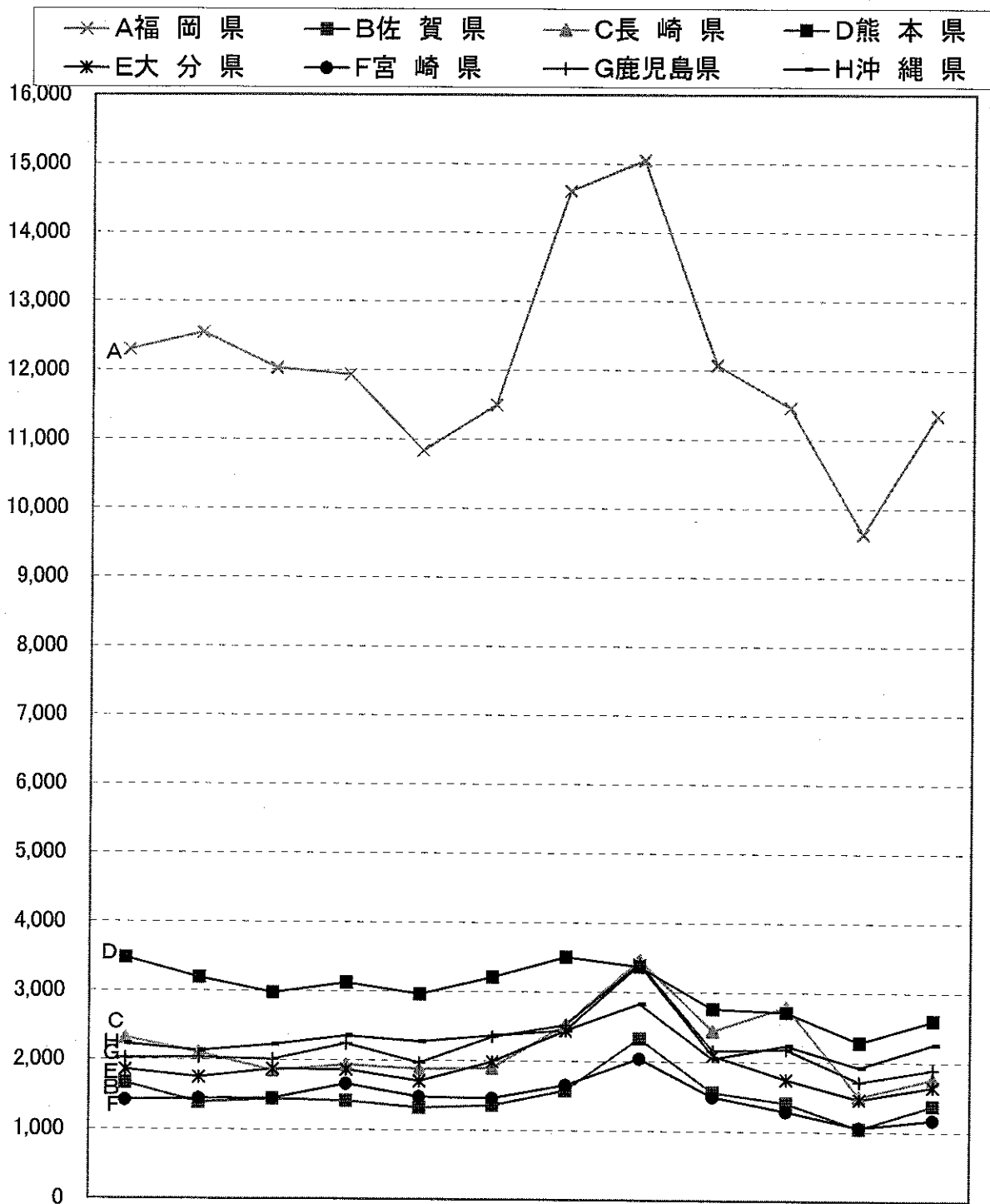


図6 九州各県の月別旅券発行件数(H20)

(単位:件)



	1月	2月	3月	4月	5月	6月	7月	8月	9月	10月	11月	12月	合計
A福岡県	12,291	12,540	12,022	11,930	10,831	11,494	14,605	15,049	12,070	11,458	9,634	11,341	145,265
B佐賀県	1,663	1,385	1,438	1,414	1,319	1,353	1,573	2,326	1,559	1,407	1,047	1,377	17,861
C長崎県	2,316	2,099	1,849	1,935	1,875	1,894	2,523	3,460	2,443	2,793	1,503	1,763	26,453
D熊本県	3,472	3,188	2,973	3,118	2,958	3,208	3,500	3,367	2,761	2,714	2,285	2,597	36,141
E大分県	1,852	1,748	1,868	1,863	1,701	1,983	2,435	3,396	2,086	1,747	1,466	1,649	23,794
F宮崎県	1,416	1,440	1,447	1,659	1,473	1,460	1,651	2,039	1,495	1,289	1,061	1,173	17,603
G鹿児島県	2,017	2,031	2,006	2,240	1,963	2,344	2,515	3,410	2,157	2,182	1,718	1,896	26,479
H沖縄県	2,224	2,128	2,220	2,351	2,271	2,360	2,439	2,830	2,042	2,234	1,924	2,258	27,281



## 2. 申請

表8 種類別旅券申請件数

(単位:件)

内訳 月	新規	(うち損傷)	紛焼失 届出	訂正	職権 訂正	増補	限定	渡航先 追加	合計
1	3,506	(0)	46	59	11	9	0	0	3,631
2	3,157	(4)	34	43	7	12	1	0	3,254
3	3,025	(3)	29	59	10	15	1	0	3,139
4	3,098	(6)	30	59	10	6	0	0	3,203
5	2,973	(5)	44	55	5	7	0	0	3,084
6	3,248	(5)	38	53	9	8	0	0	3,356
7	3,471	(1)	25	52	8	1	1	0	3,558
8	3,376	(3)	43	48	6	4	0	0	3,477
9	2,680	(3)	33	60	10	8	0	0	2,791
10	2,712	(3)	27	59	3	6	0	0	2,807
11	2,348	(1)	17	58	7	7	1	0	2,438
12	2,653	(5)	29	46	10	8	0	0	2,746
合計	36,247	(39)	395	651	96	91	4	0	37,484

(注) ※訂正とは、氏名、本籍の変更等による記載事項欄の訂正のこと。  
 ※増補とは、査証欄に余白がなくなった場合に新たな査証欄を増補すること。  
 ※職権訂正とは、旅券作成時の登録誤り等を職権で訂正すること。

表9 月別・窓口別旅券申請件数

(単位:件)

	1	2	3	4	5	6	7	8	9	10	11	12	合計	割合 (%)
本 庁	2,506	2,308	2,203	2,387	2,161	2,279	2,529	2,384	1,922	1,952	1,718	1,946	26,295	70.1
宇 城	124	81	108	107	90	243	102	98	88	66	68	74	1,249	3.3
玉 名	275	208	222	190	234	205	226	263	199	159	155	199	2,535	6.8
鹿 本	86	79	97	81	80	109	82	115	90	65	54	64	1,002	2.7
菊 池	76	50	71	62	78	74	133	98	65	61	49	66	883	2.4
阿 蘇	63	112	31	28	43	57	29	62	44	34	48	62	613	1.6
上益城	35	18	38	19	26	33	46	44	32	44	43	27	405	1.1
八 代	175	167	154	132	160	109	182	140	107	162	107	114	1,709	4.6
芦 北	75	74	47	34	35	61	71	70	66	64	42	34	673	1.8
球 磨	105	62	78	71	99	83	88	106	86	129	88	80	1,075	2.9
天 草	111	95	90	92	78	103	70	97	92	71	66	80	1,045	2.8
合 計	3,631	3,254	3,139	3,203	3,084	3,356	3,558	3,477	2,791	2,807	2,438	2,746	37,484	100.0

図7 窓口別旅券申請件数

件数・割合

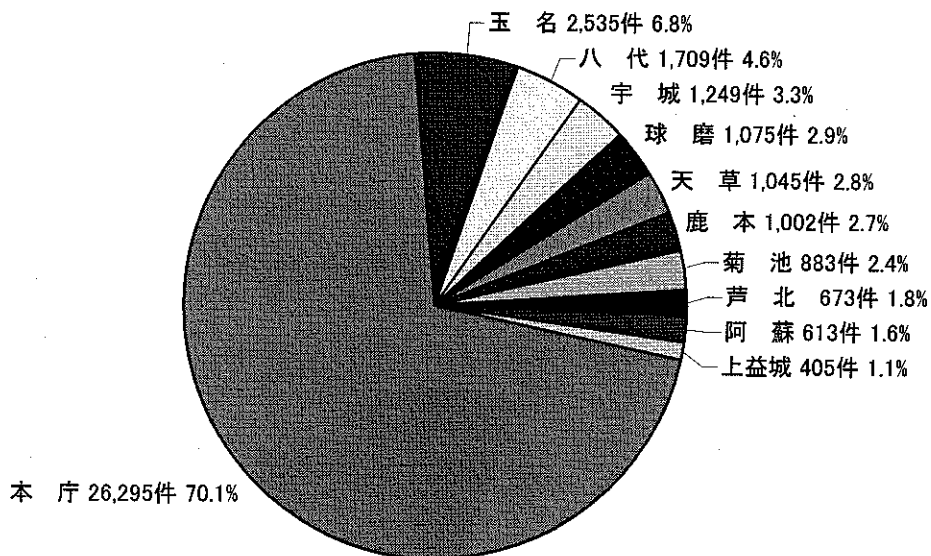


表10 市町村別旅券申請件数

(単位:件)

市町村名	人口① (H20.12月末現在)	申請件数②	人口1000人 当たりの件数
熊本市	673,810	17,228	25.6
八代市	135,877	1,862	13.7
人吉市	36,431	548	15.0
荒尾市	56,681	935	16.5
水俣市	28,428	400	14.1
玉名市	71,368	1,405	19.7
山鹿市	58,312	1,035	17.7
菊池市	52,235	1,013	19.4
宇土市	38,406	641	16.7
上天草市	33,107	352	10.6
宇城市	63,510	947	14.9
阿蘇市	29,457	513	17.4
天草市	95,291	1,000	10.5
合志市	54,451	1,296	23.8
城南町	19,968	333	16.7
美里町	12,286	237	19.3
玉東町	5,661	115	20.3
南関町	11,221	177	15.8
長洲町	17,128	336	19.6
和水町	11,865	177	14.9
植木町	30,856	611	19.8
大津町	30,538	677	22.2
菊陽町	35,233	960	27.2
南小国町	4,698	82	17.5
小国町	8,563	103	12.0
産山村	1,711	44	25.7
高森町	7,313	97	13.3
西原村	6,825	102	14.9
南阿蘇村	12,092	197	16.3
御船町	18,226	340	18.7
嘉島町	8,828	179	20.3
益城町	33,270	675	20.3
甲佐町	11,578	151	13.0
山都町	18,695	246	13.2
氷川町	13,289	180	13.5
芦北町	20,683	286	13.8
津奈木町	5,383	54	10.0
錦町	11,703	142	12.1
多良木町	11,193	139	12.4
湯前町	4,650	42	9.0
水上村	2,593	23	8.9
相良村	5,307	50	9.4
五木村	1,397	9	6.4
山江村	3,943	24	6.1
球磨村	4,722	35	7.4
あさぎり町	17,471	191	10.9
苓北町	8,520	72	8.5
その他		406	
県計	1,844,773	36,667	19.9

※ 人口については、住民基本台帳月報より(平成20年12末日現在)  
 ※ 申請件数は、一般旅券発給数とする(訂正・増補等を除く)

### 3. 交 付

表11 月別・窓口別旅券交付件数

(単位:件)

	1月	2月	3月	4月	5月	6月	7月	8月	9月	10月	11月	12月	合計	割合 (%)
本庁	2,375	2,174	2,286	2,284	2,074	2,333	2,175	2,700	1,918	1,885	1,694	1,934	25,832	70.2%
宇城	101	110	78	113	94	95	237	108	92	83	54	73	1,238	3.4%
玉名	187	249	192	213	213	241	193	278	191	192	146	179	2,474	6.7%
鹿本	51	86	88	98	86	90	76	105	96	89	43	78	986	2.7%
菊池	63	69	58	68	66	82	89	123	69	70	49	73	879	2.4%
阿蘇	50	117	50	23	28	50	44	51	59	32	36	47	587	1.6%
上益城	29	21	31	21	27	25	33	52	37	43	29	37	385	1.0%
八代	162	157	178	152	131	136	154	143	116	146	100	125	1,700	4.6%
芦北	42	85	54	39	29	45	58	87	60	68	44	37	648	1.8%
球磨	102	88	69	61	79	114	62	100	91	109	97	87	1,059	2.9%
天草	84	86	95	105	71	102	67	86	87	85	66	74	1,008	2.7%
総計	3,246	3,242	3,179	3,177	2,898	3,313	3,188	3,833	2,816	2,802	2,358	2,744	36,796	100%

図8 月別・窓口(本庁・振興局)別旅券交付件数

(単位:件)

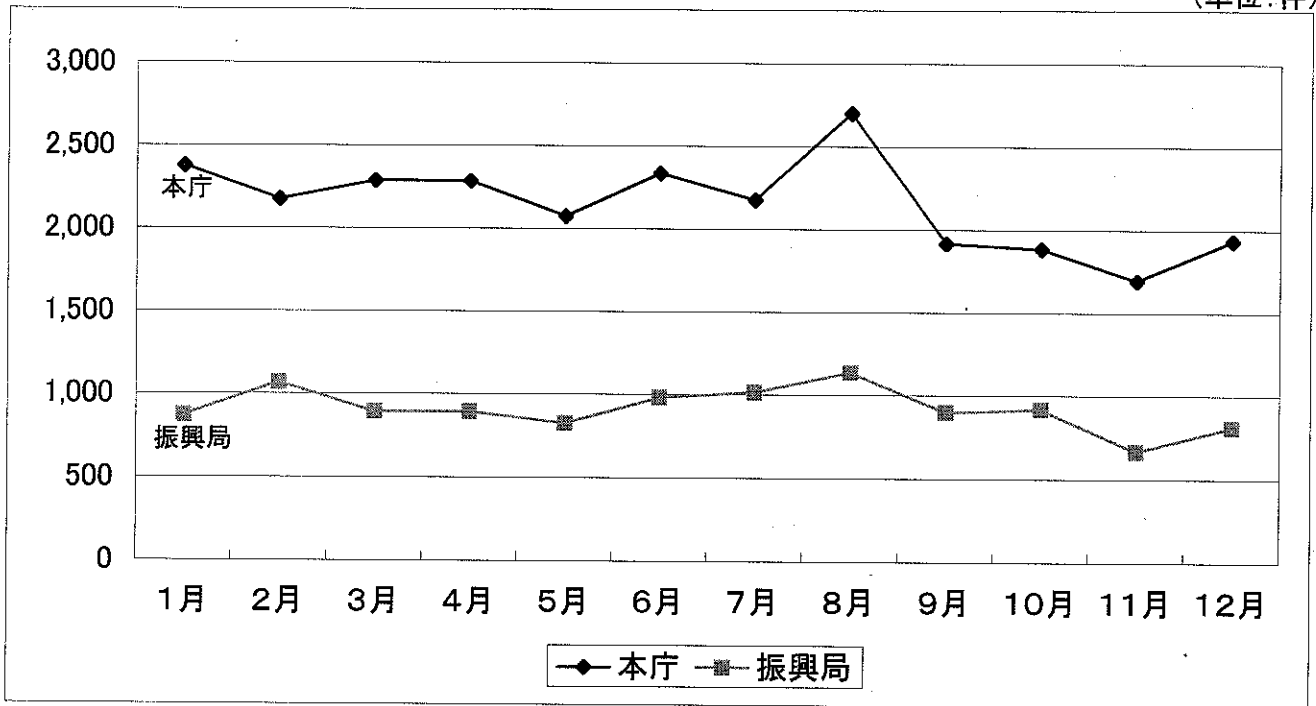
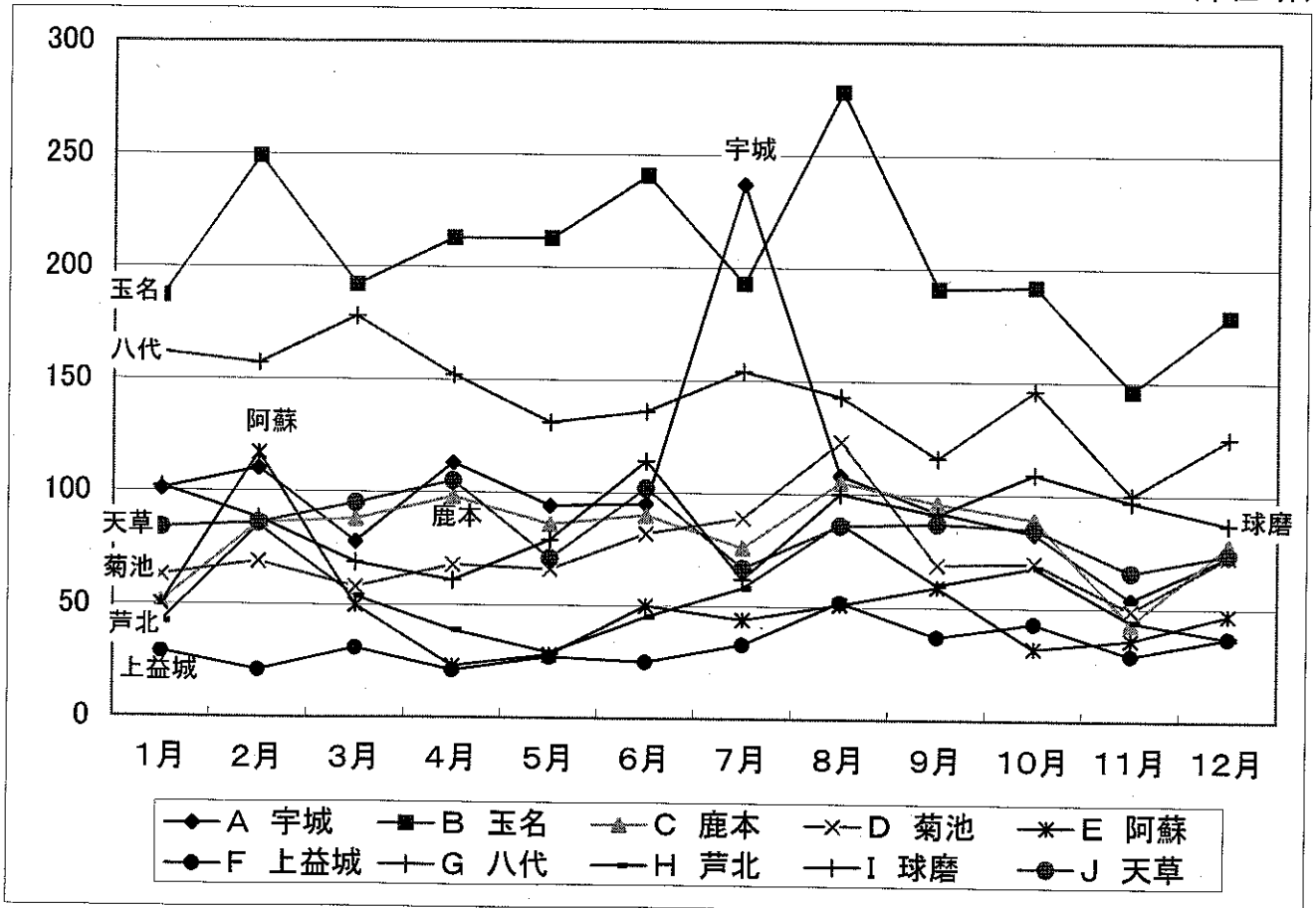


図9 月別・振興局窓口別旅券交付件数

(単位:件)



※件数については、表11のとおり

表12 月別日曜交付件数(本庁のみ)

(単位:件)

	1月	2月	3月	4月	5月	6月	7月	8月	9月	10月	11月	12月	合計
総交付件数	2,375	2,174	2,286	2,284	2,074	2,333	2,175	2,700	1,918	1,885	1,694	1,934	25,832
日曜交付件数	519	407	564	506	466	774	493	701	447	427	540	521	6,365
日曜交付割合	21.9%	18.7%	24.7%	22.2%	22.5%	33.2%	22.7%	26.0%	23.3%	22.7%	31.9%	26.9%	24.6%

## 4. 参 考 资 料

都道府県別有効旅券数（平成20年12月31日現在）

（単位：冊、人、％）

都道府県名	5年旅券	10年旅券	合計	人口	人口当たり 保有率	旅券保有率 順位
北海道	242,537	660,706	903,243	5,571,770	16.2	36
青森	51,144	94,926	146,070	1,430,543	10.2	47
岩手	56,408	100,622	157,030	1,366,652	11.5	45
宮城	110,641	284,243	394,884	2,334,874	16.9	33
秋田	43,321	85,629	128,950	1,130,823	11.4	46
山形	61,732	114,316	176,048	1,194,071	14.7	39
福島	107,151	214,322	321,473	2,075,555	15.5	37
茨城	169,729	497,309	667,038	2,982,000	22.4	16
栃木	120,869	293,415	414,284	2,006,701	20.6	23
群馬	111,304	305,016	416,320	2,012,151	20.7	22
埼玉	494,544	1,424,298	1,918,842	7,067,336	27.2	9
千葉	408,051	1,427,447	1,835,498	6,090,799	30.1	3
東京	1,032,036	3,602,567	4,634,603	12,462,196	37.2	1
神奈川	662,479	2,333,322	2,995,801	8,798,289	34.0	2
新潟	114,981	281,624	396,605	2,413,103	16.4	34
富山	60,614	171,686	232,300	1,106,340	21.0	20
石川	68,717	187,155	255,872	1,167,151	21.9	17
福井	49,483	121,742	171,225	815,344	21.0	20
山梨	52,237	152,111	204,348	871,481	23.4	14
長野	117,530	346,039	463,569	2,176,806	21.3	19
岐阜	127,860	396,483	524,343	2,095,484	25.0	11
静岡	256,600	627,683	884,283	3,775,400	23.4	14
愛知	487,860	1,635,664	2,123,524	7,185,744	29.6	4
三重	121,269	317,202	438,471	1,856,282	23.6	13
滋賀	96,489	271,670	368,159	1,377,886	26.7	10
京都	186,135	536,296	722,431	2,558,542	28.2	6
大阪	579,585	1,861,830	2,441,415	8,670,302	28.2	6
兵庫	385,301	1,154,246	1,539,547	5,582,230	27.6	8
奈良	104,814	304,424	409,238	1,419,626	28.8	5
和歌山	54,640	152,532	207,172	1,045,973	19.8	24
鳥取	40,920	66,667	107,587	602,411	17.9	29
島根	36,508	64,495	101,003	733,123	13.8	41
岡山	104,735	269,444	374,179	1,948,250	19.2	25
広島	153,595	467,864	621,459	2,864,167	21.7	18
山口	72,125	194,282	266,407	1,479,840	18.0	27
徳島	43,671	96,540	140,211	805,951	17.4	31
香川	48,269	144,661	192,930	1,019,333	18.9	26
愛媛	67,816	159,732	227,548	1,471,510	15.5	37
高知	28,418	75,537	103,955	784,038	13.3	44
福岡	325,940	906,128	1,232,068	5,030,818	24.5	12
佐賀	52,874	102,718	155,592	864,738	18.0	27
長崎	78,800	134,180	212,980	1,469,197	14.5	40
熊本	100,470	217,086	317,556	1,844,644	17.2	32
大分	74,302	139,319	213,621	1,215,388	17.6	30
宮崎	53,120	106,095	159,215	1,161,026	13.7	42
鹿児島	81,118	151,197	232,315	1,739,075	13.4	43
沖縄	63,035	163,959	226,994	1,391,215	16.3	35
外務省	257,326	391,157	648,483			
合計	8,219,103	23,807,586	32,026,689	127,066,178	25.2	

※ 人口は、総務省自治行政局「住民基本台帳要覧」による（平成20年3月31日現在）による。

※ 人口当たり保有率は「合計」／「人口」で算出した。なお、旅券発給後の他都道府県への住所異動、旅券法第4条の2ただし書きの規定による二重発給等は勘案していない。



全国・熊本県出国者の推移(S62~H19)

区分 年	熊本県		全 国	
	人 数	前年比(%)	人 数	前年比(%)
昭和62年	57,564	121.0	6,829,338	123.8
63	69,272	120.3	8,426,867	123.4
平成元年	79,237	114.4	9,662,752	114.7
2	85,040	107.3	10,997,431	113.8
3	83,137	97.8	10,633,777	96.7
4	97,653	117.5	11,790,699	110.9
5	96,693	99.0	11,933,620	101.2
6	116,788	120.8	13,578,934	113.8
7	130,565	118.0	15,298,125	112.7
8	139,544	106.9	16,694,769	109.1
9	139,426	99.9	16,802,750	100.6
10	128,262	92.0	15,806,218	94.1
11	137,798	107.4	16,357,572	103.5
12	160,135	116.2	17,818,590	108.9
13	143,248	89.5	16,215,657	91.0
14	142,695	99.6	16,522,804	101.9
15	102,289	71.7	13,296,330	80.5
16	138,100	135.0	16,831,112	126.6
17	137,646	99.7	17,403,565	103.4
18	129,230	93.9	17,534,565	100.8
19	126,648	98.0	17,294,935	98.6

都道府県別 出国日本人(H18・H19)

都道府県 (住所地)	人 員		前年比(%)
	18年	19年	
総 数	17,534,565	17,294,935	98.6
北海道	334,536	316,580	94.6
青 森	48,682	45,706	93.9
岩 手	55,407	52,035	93.9
宮 城	163,189	154,070	94.4
秋 田	42,521	40,485	95.2
山 形	62,513	59,921	95.9
福 島	124,394	117,975	94.8
茨 城	329,467	321,950	97.7
栃 木	202,342	198,324	98.0
群 馬	195,585	189,915	97.1
埼 玉	1,074,016	1,051,450	97.9
千 葉	1,098,694	1,077,249	98.0
東 京	3,209,470	3,217,530	100.3
神奈川	1,898,496	1,879,088	99.0
新 潟	153,714	143,759	93.5
富 山	92,431	90,833	98.3
石 川	103,885	101,098	97.3
福 井	73,563	71,785	97.6
山 梨	93,928	88,726	94.5
長 野	211,492	204,924	96.9
岐 阜	260,055	252,880	97.2
静 岡	442,311	436,308	98.6
愛 知	1,177,514	1,176,232	99.9
三 重	217,036	214,588	98.9
滋 賀	190,696	190,062	99.7
京 都	398,240	387,793	97.4
大 阪	1,375,728	1,336,683	97.2
兵 庫	858,564	849,851	99.0
奈 良	231,559	224,725	97.0
和歌山	88,600	87,826	99.1
鳥 取	43,158	41,429	96.0
島 根	37,689	35,525	94.3
岡 山	167,244	165,941	99.2
広 島	280,213	273,383	97.6
山 口	107,928	105,080	97.4
徳 島	58,237	54,753	94.0
香 川	81,637	78,050	95.6
愛 媛	94,377	91,444	96.9
高 知	39,121	38,243	97.8
高 岡	558,008	544,961	97.7
福 賀	60,941	59,688	97.9
長 崎	86,242	82,720	95.9
熊 本	129,230	126,648	98.0
大 分	79,614	76,647	96.3
宮 崎	56,366	50,924	90.3
鹿 児 島	78,752	74,755	94.9
沖 縄	79,046	79,500	100.6
外 国	688,134	734,893	106.8

## 熊本県旅券に関する組織の沿革

(注) 昭和45年9月28日に旅券事務委任に関する政令が制定され、昭和45年12月1日から施行されたことに伴う同日以降の沿革である。

昭和45年	8月	1日	広報外事課外事係にて旅券事務を取扱う	
59年	7月	1日	組織改正により広報課国際交流室(課内室)となる	
60年	4月	1日	組織改正により国際交流室に旅券班設置される	
60年	5月	1日	県事務所総務振興課に旅券窓口開設	
平成	元年	4月	1日	組織改正により国際課旅券班となる
	元年	5月	1日	第2、第4土曜日閉庁が実施され、県庁では平日の昼休み時間も受付開始
	元年	6月	1日	旅券発給手数料分納制開始のため本庁国際課旅券窓口に収入印紙、収入証紙売りさばき所開設
	2年	2月		パスポート窓口の全面改装工事
	2年	4月	1日	組織改正により国際課旅券センター(課内室)となる
	3年	12月		MRP 機械の導入に伴い機械室の拡張工事及び旅券センター内の改装工事
	4年	7月	25日	週休2日制の実施
	5年	2月		取得日数短縮 本庁(旅券センター) 受理日より9日目→7日目(土・日・祝日を除く) 県事務所 受理日より15日目→13日目( " )
	5年	4月		申請案内テレホンサービス開始
	6年	4月		取得日数短縮 本庁(旅券センター) 受理日より7日目→6日目(土・日・祝日を除く) 県事務所 受理日より13日目→11日目( " )
	9年	9月		新庁舎1階に旅券センター移転
	10年	10月		市町村に旅券申請用紙等を備え付け(一部市町村)
	11年	4月		交付時間等の延長 本庁(旅券センター) 旅券交付時間を金曜のみ午後6時まで 県事務所 申請及び交付時間 15:00まで→16:00まで

12年 4月	地方分権一括方施行に伴い県の手数料について条例で制定
14年 4月	交付時間等の延長 本庁（旅券センター） 旅券交付時間を火曜・木曜のみ午後7時まで延長 地域振興局 申請 9:00～16:30 交付 9:00～17:00
15年 7月	電子申請導入検討開始
17年 3月	旅券電子申請システム運用開始
18年10月	旅券電子申請システム運用停止
20年 1月	日曜交付開始及び申請時間等の延長 本庁（旅券センター）の旅券交付を日曜日も実施 交付時間9:00～12:00,13:00～17:00 本庁（旅券センター）申請及び交付時間 16:30まで→17:00まで 火・木曜の延長交付（19:00まで）は廃止

<組織図>平成21年3月現在

熊本県地域振興部国際課

国際化推進班  
国際交流協力班

旅券センター

〒862-8570

熊本市水前寺6丁目18-1

TEL 096-383-1111(代)

(内線 3187~3189)

096-333-2160(直)

センター長	1名
主幹	1名
参事	1名
主事	1名
嘱託職員	10名
臨時職員	1名

各地域振興局窓口

宇城地域振興局総務部総務振興課

〒869-0532

宇城市松橋町久具400-1

TEL 0964-32-0133(直)

玉名地域振興局総務部総務振興課

〒865-0016

玉名市岩崎1004-1

TEL 0968-74-2115(直)

鹿本地域振興局総務部総務振興課

〒861-0501

山鹿市山鹿1026-3

TEL 0968-44-2145(直)

菊池地域振興局総務部総務振興課

〒861-1311

菊池市隈府1272-10

TEL 0968-25-4166(直)

阿蘇地域振興局総務部総務振興課

〒869-2612

阿蘇市一宮町宮地2402

TEL 0967-22-1110(直)

上益城地域振興局総務部総務振興課

〒861-3206

上益城郡御船町辺田見396-1

TEL 096-282-2111(代)

八代地域振興局総務部総務振興課

〒866-0811

八代市西片町1660

TEL 0965-33-3111(代)

芦北地域振興局総務部総務振興課

〒869-5561

芦北郡芦北町芦北2670

TEL 0966-82-3111(代)

球磨地域振興局総務部総務振興課

〒868-0072

人吉市西間下町86-1

TEL 0966-24-4125(直)

天草地域振興局総務部総務振興課

〒863-0013

天草市今釜新町3530

TEL 0969-22-4213(直)

## 旅券関係年表（全国）

昭和26年11月28日	旅券法制定
26年12月1日	旅券法施行
38年4月1日	業務渡航の自由化
39年4月1日	観光渡航の自由化
45年9月28日	旅券事務委任に関する政令が制定（昭和45年12月1日から施行）
45年12月1日	旅券法改正の施行により数次往復用旅券（5年用有効）の発給開始
46年2月10日	旅券発給データの往復伝送処理実施
47年5月15日	沖縄返還
47年9月29日	中国と国交回復
48年9月21日	北ベトナムと国交回復
48年11月	数次旅券の記号をMEに変更（以前はPME）
50年3月1日	旅券法施行規則改正による身元確認事務の強化（昭和50年4月1日から代理申請取扱の厳格化）
50年4月1日	旅券の変造防止対策として旅券保護シート貼付の実施
52年12月19日	昭和52年9月のダッカ事件等がありハイジャック防止のための旅券発給手続きの規制を強化
53年5月1日	旅券手数料改正、約33%増 （例：数次旅券6,000円→8,000円、一回旅券3,000円→4,000円）
53年5月20日	新東京国際空港開港
53年8月10日	旅券冊子が新様式となる（表紙紺色→赤色、頁数36→40）
55年2月1日	一般旅券発給申請書様式改正
55年2月	数次旅券の記号をMGに変更
57年4月1日	旅券法施行規則の一部改正より渡航費用の支払い能力を立証する書類の簡素化
57年7月23日	旅券法の一部改正により身元確認書類の種類及び代理申請の範囲の拡大並びに申請書等の様式の改正
58年3月7日	旅券冊子のページ数削減
58年3月19日	渡航先及び渡航目的によって特に必要とされる書類の一部指定解除
59年1月25日	一般旅券発給申請書類様式の一部改正
59年12月26日	戸籍法の改正（父系主義から両系主義へ）に伴い、氏名のヘボン式表記に関し旅券法施行規則の一部改正（昭和60年1月1日から施行）
60年6月	数次旅券の記号をMHに変更
60年12月17日	渡航費用の支払い能力を立証する書類の簡素化及び旅券関係申請書の改正（昭和61年6月1日から施行）

昭和61年 4月16日	旅券冊子署名欄の変更（2段書き→1段書き、昭和61年6月1日から施行）
62年 4月 1日	一般旅行業者及び一般旅行代理業者による旅券の代理申請の実施
63年10月	数次旅券の記号をMKに変更
平成 元年 4月18日	改正旅券法公布
元年 6月 1日	改正旅券法一部施行（手数料分納制の実施、収入印紙・県収入証紙の納付）
2年 4月 1日	改正旅券法全面施行（数次旅券への一本化、渡航費用の支払い能力を立証する書類の廃止、代理申請の大幅緩和等）
	数次旅券の記号をMLに変更
2年12月 1日	北朝鮮が特定地域から除外され、数次旅券の渡航先が「本邦外すべての地域」となる（平成3年4月1日から施行）
3年 1月17日	湾岸戦争勃発により、中東地域等への渡航自粛勧告（2月28日終結）がなされ旅券発行激減（平成3年1月～3月）
3年 8月	数次旅券の記号をMMに変更
4年 4月24日	「旅券法の一部を改正する法律」公布
	・切替申請での戸籍謄（抄）本の提出の省略
	・罰金額の引上げ（10万→30万）（平成4年8月1日から施行）
	・手数料の引上げ、約25%増
	（例：数次旅券 8,000円→10,000円）（平成4年11月1日から施行）
4年 5月 2日	国の機関の週休2日制の実施
4年11月 1日	機械読取り旅券（MRP）の導入
	・旅券冊子がMRP用となる
	（表紙赤色→濃紺、ページ数 24→36、3分の2の大きさに小型化）
	・申請書の様式改正（OCR処理用）
	・写真の規格改正（たて 45mm×よこ 35mm 提出枚数 1枚）
	数次旅券の記号をMNに変更
6年 7月	数次旅券の記号をMPに変更
7年 1月17日	兵庫県南部地震災害による旅券発給を必要とする者に対する緊急特別措置がとられる（平成7年1月17日～）
7年 3月 8日	改正旅券法公布
7年11月 1日	改正旅券法施行
	・10年有効旅券の新設（手数料 15,000円、表紙えんじ、ページ数 48）
	・12歳未満の者に対する旅券手数料の減額（手数料 5,000円）
	・併記制度の廃止
	数次旅券（10年）の記号をTEとする
8年 7月	数次旅券（5年）の記号をMQとする
10年 4月 1日	押印の一部廃止
	一般旅券発給申請書の提出数を2通から1通に変更

平成10年 5 月	数次旅券（10年）の記号をTFに変更
10年11月	居所申請取扱基準の制定
11年 7 月16日	地方分権一括法による旅券法の一部改正制立(平成12年4月1日施行) ・機関委任事務から法廷受託事務へ移行 ・手数料は分納制から標準額方式へ移行
12年 4 月 1 日	旅券面氏名のOHによる長音表記を認める
12年11月 1 日	一般旅券再発給申請書及び公用旅券再発給申請書の様式一部改正
13年 1 月 6 日	中央省庁等改革による旅券法一部改正
13年 1 月	数次旅券（5年）の記号をMRに変更
13年 4 月 1 日	新査証欄増補紙の導入（24頁→40頁）
13年 6 月	数次旅券（10年）の記号をTGに変更
14年 8 月 5 日	住民基本台帳ネットワークシステムの利用開始 （一般旅券渡航先の追加、記載事項の訂正、査証欄の増補の3事務）
15年 4 月 1 日	住民基本台帳ネットワークシステムの利用拡大 （原則、住民票の写しの提出が不要となる）
15年 8 月25日	住基ネット第2次稼働（住民基本台帳カードによる利用開始）
16年 6 月 9 日	議員立法による旅券法の一部を改正する法律が成立 （市町村再委託が法的に可能となる）
16年10月26日	米国による出入国管理強化 （非MRP所持者に対する査証免除の停止）
17年 6 月10日	改正旅券法公布 ① IC旅券の導入 ・旅券の名義人の写真等を電磁的方法で記録 ・手数料の改正 ② 罰則の強化 ③ 紛失旅券等に係る失効制度の導入及び旅券再発行制度の廃止
17年12月10日	改正旅券法施行 一般旅券発給申請書の刑罰関係規定の改定
18年 3 月20日	改正旅券法施行 ・新旅券冊子（IC旅券）の申請受付開始 ・旅券の失効制度の新設とこれまでの再発行制度の廃止
18年10月26日	米国による出入国管理強化 生体情報が記録されてない旅券（非IC旅券）は査免対象とならない。 （2006年10月26日以前に発行された非IC旅券（MRP）は有効期間中ビザなしで米国渡航が可能）
20年 2 月 1 日	表記の例外の緩和及び居所申請の要件の見直し