

熊本県旅券発給概況

(令和2年1月～令和2年12月)

令和3年3月

熊本県観光戦略部観光交流政策課
総務・旅券班

目 次

熊本県における旅券発給の概要	-----	1
1. 発行		
旅券発行件数の推移(表1・図1)	-----	3
月別旅券発行件数の推移(表2・図2)	-----	4
年代別・性別・旅券発行件数(表3・図3)	-----	5 ~ 6
都道府県別旅券発行件数(表4)	-----	7
2. 申請		
種類別旅券申請件数(表5)	-----	8
月別・窓口別旅券申請件数(表6)	-----	9
3. 交付		
種類別旅券交付件数(表7)	-----	10
月別・窓口別旅券交付件数(表8)	-----	11
4. 参考資料		
都道府県別有効旅券数(資料1)	-----	13
熊本県旅券に関する組織の沿革(資料2)	-----	14 ~ 16
旅券関係年表(全国)(資料3)	-----	17 ~ 20

利用上の注意

- 発行件数とは、一般旅券発給の申請に基づき、旅券を発行した件数です。
(本人が受領しなかったものも含む)
- 申請件数とは、一般旅券発給、記載事項変更、増補、渡航先追加の申請及び紛失届出件数です。(後日申請を取り下げたものも含む)
- 交付件数とは、一般旅券発給、記載事項変更、増補、渡航先追加の申請に基づき申請者に旅券を交付した件数です。
(申請を取り下げたもの、発行から6ヶ月を経過し失効したものを除く)
- 比率は、表示単位未満を四捨五入しています。
このため構成比の合計が100%にならない場合があります。

熊本県における旅券発給の概要

本県における令和2年(2020年)の一般旅券発行件数は10,580件で、前年比で76.7%の減少となりました。これは、新型コロナウイルス感染症の流行により各国で実施された渡航制限などが影響したと考えられます。

令和2年(2020年)12月末現在における本県の有効旅券数は265,148冊で、およそ県民の6.6人に1人が旅券を所持している計算となります。

1 旅券の発行状況

令和2年(2020年)の旅券発行件数は10,580件で、前年比76.7%減となりました。全国では25位、九州では福岡県、沖縄県に次いで3位となっています。

月別では、1月が最も多く3,853件、次いで2月、3月と続いています。最も少ないのは12月で236件となっています。

男女別では、男性が48.3%、女性が51.7%となっており、平成11年以降、女性が男性を上回っています。

年代別では、20歳代が21.1%と最も多く、次いで未成年が19.0%、40歳代14.4%と続いています。

2 旅券申請状況

令和2年(2020年)の旅券申請件数は10,196件で、前年比77.7%減となりました。窓口別にみると、全体の53.9%が熊本市での申請となっています。

3 旅券交付状況

令和2年(2020年)の旅券交付件数は11,504件で、前年比74.7%減となりました。窓口別にみると、全体の53.8%が熊本市での交付となっています。

発行・申請・交付の件数は一致しません。これは発行日・申請日・交付日にずれがあること、申請者が受領期限内(発行日から6ヶ月以内)に交付を受けなかったこと等によるものです。

旅券発給状況

1 発行件数

発行件数とは、一般旅券発給の申請に基づき、旅券を発行した件数です。そのため、申請者が受領しなかったものも含まれます。

表1 旅券発行件数の推移(熊本県・全国)(2016年～2020年)

	過去最高 (2000年)	過去最低 (2003年)	西暦 2016	2017	2018	2019	2020
熊本県(件)	71,595	28,409	35,120	42,071	45,284	45,392	10,580
対前年比(%)	116.0%	61.8%	107.0%	119.8%	107.6%	100.2%	23.3%

	過去最高 (1996年)	過去最低 (2003年)	西暦 2016	2017	2018	2019	2020
全国(件)	6,236,438	2,721,029	3,738,380	3,959,468	4,182,207	4,365,290	1,234,928
対前年比(%)	107.1%	72.6%	115.0%	105.9%	105.6%	104.4%	28.3%

図1 旅券発行件数の推移(熊本県・全国)(2000年～2020年)

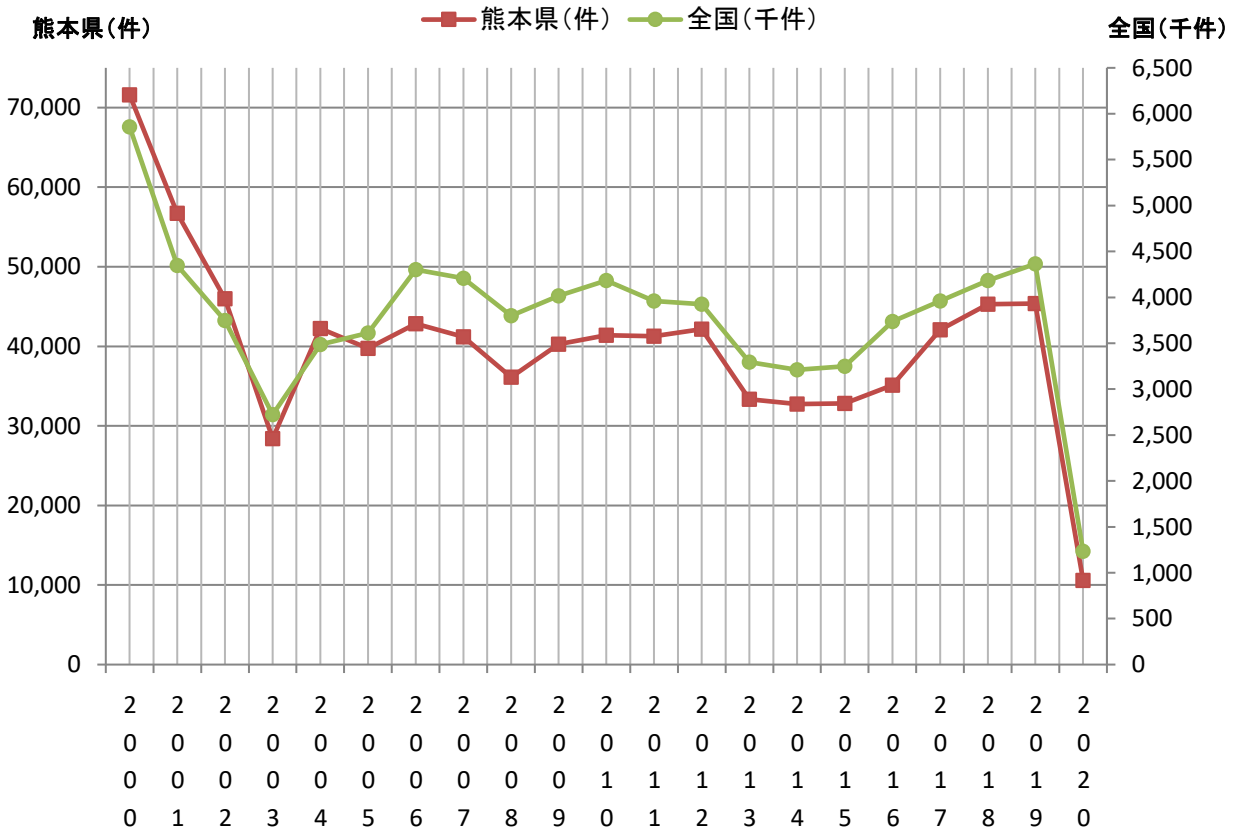


表2 月別旅券発行件数の推移(2016年~2020年)

(単位:件)

	1月	2月	3月	4月	5月	6月	7月	8月	9月	10月	11月	12月	合計
2016年	2,946	2,963	3,129	2,291	2,024	3,119	3,400	4,579	2,961	2,654	2,620	2,434	35,120
2017年	3,719	3,792	4,069	3,130	3,535	3,744	3,840	5,177	2,844	2,918	2,525	2,778	42,071
2018年	3,524	3,578	3,899	3,401	3,861	3,736	4,394	5,975	3,295	3,647	2,989	2,985	45,284
2019年	4,193	4,081	4,047	3,815	3,938	3,983	4,855	5,020	2,858	3,041	2,656	2,905	45,392
2020年	3,853	2,401	1,314	422	347	427	381	343	298	300	258	236	10,580

図2 月別旅券発行件数の推移(2016年~2020年)

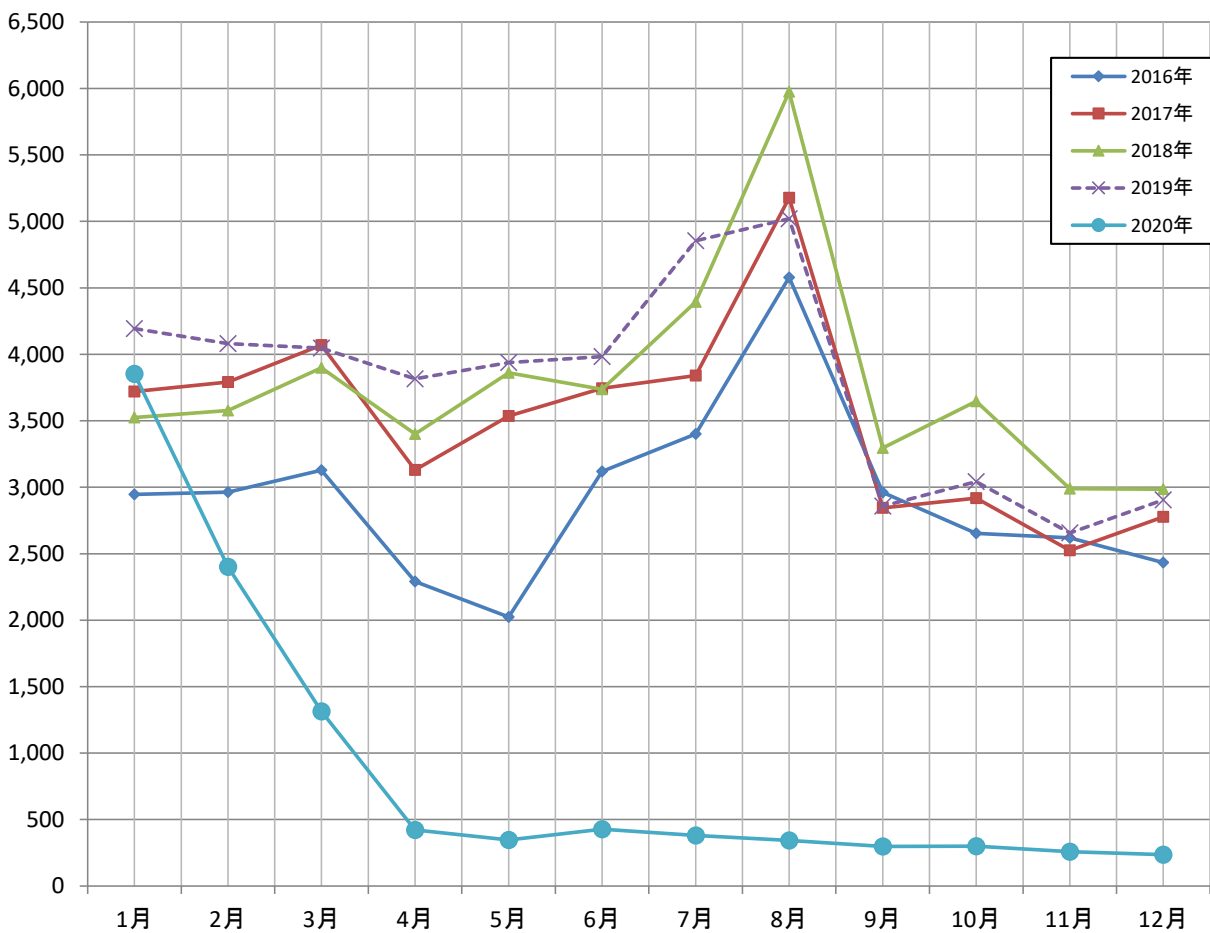


表3 年代別・性別・旅券発行件数(2019年・2020年)

(単位:件)

2019年	性別 年代別	男性			女性			合計俾数	割合(%)		
		5年	10年	計	5年	10年	計		男/年代	女/年代	年代/全体
	0~19	4,852		4,852	5,927		5,927	10,779	45.0%	55.0%	23.7%
	20~29	1,580	2,264	3,844	2,153	3,177	5,330	9,174	41.9%	58.1%	20.2%
	30~39	997	1,851	2,848	941	1,999	2,940	5,788	49.2%	50.8%	12.8%
	40~49	812	1,982	2,794	807	2,148	2,955	5,749	48.6%	51.4%	12.7%
	50~59	534	1,906	2,440	644	2,356	3,000	5,440	44.9%	55.1%	12.0%
	60~69	630	1,953	2,583	746	2,152	2,898	5,481	47.1%	52.9%	12.1%
	70~79	453	712	1,165	679	721	1,400	2,565	45.4%	54.6%	5.7%
	80代以上	132	52	184	174	58	232	416	44.2%	55.8%	0.9%
	計	9,990	10,720	20,710	12,071	12,611	24,682	45,392			100.1%

2020年	性別 年代別	男性			女性			合計俾数	割合(%)		
		5年	10年	計	5年	10年	計		男/年代	女/年代	年代/全体
	0~19	890		890	1,122		1,122	2,012	44.2%	55.8%	19.0%
	20~29	389	614	1,003	461	764	1,225	2,228	45.0%	55.0%	21.1%
	30~39	205	471	676	165	468	633	1,309	51.6%	48.4%	12.4%
	40~49	192	618	810	159	558	717	1,527	53.0%	47.0%	14.4%
	50~59	116	559	675	128	565	693	1,368	49.3%	50.7%	12.9%
	60~69	102	563	665	112	537	649	1,314	50.6%	49.4%	12.4%
	70~79	101	234	335	137	230	367	702	47.7%	52.3%	6.6%
	80代以上	33	20	53	38	29	67	120	44.2%	55.8%	1.1%
	計	2,028	3,079	5,107	2,322	3,151	5,473	10,580			99.9%

図3 年代別・性別・旅券発行件数(2019年・2020年)

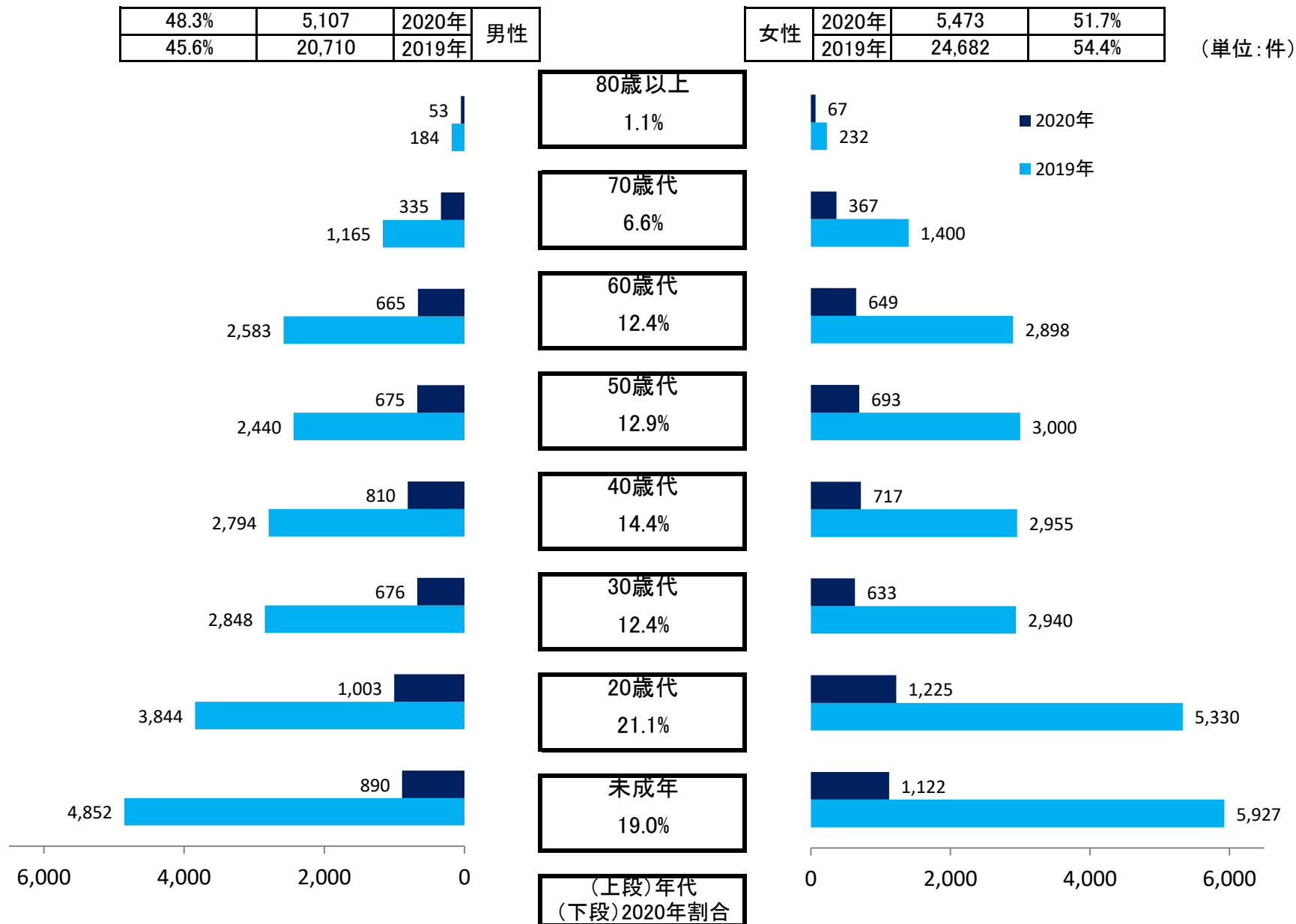


表4 都道府県別旅券発行件数(2020年)

(単位:件)

都道府県名	旅券発行件数			人 口 (単位:千人)	人口比(千人あたり)	
	件数	順位	前年比		件数	順位
北海道	30,570	10	25.6%	5,226	5.8	31
青 森	4,580	41	26.4%	1,269	3.6	46
岩 手	4,533	42	23.5%	1,227	3.7	45
宮 城	13,445	20	25.5%	2,269	5.9	30
秋 田	2,823	46	21.7%	981	2.9	47
山 形	4,584	40	23.4%	1,074	4.3	43
福 島	8,278	28	24.1%	1,867	4.4	40
茨 城	21,805	13	27.9%	2,852	7.6	17
栃 木	12,924	23	26.4%	1,923	6.7	23
群 馬	13,062	21	26.5%	1,909	6.8	22
埼 玉	73,974	6	28.8%	7,198	10.3	8
千 葉	74,250	5	30.6%	6,155	12.1	5
東 京	240,890	1	31.5%	13,258	18.2	1
神奈川	132,184	2	31.8%	8,981	14.7	2
新 潟	10,627	24	23.4%	2,218	4.8	39
富 山	6,511	32	24.3%	1,037	6.3	26
石 川	8,534	26	24.9%	1,123	7.6	18
福 井	5,136	37	24.7%	765	6.7	24
山 梨	5,711	36	25.1%	810	7.1	21
長 野	14,736	15	27.9%	2,050	7.2	20
岐 阜	15,386	14	25.3%	1,974	7.8	16
静 岡	29,117	11	26.3%	3,612	8.1	14
愛 知	81,639	4	27.6%	7,301	11.2	6
三 重	14,679	16	27.2%	1,759	8.3	13
滋 賀	13,938	17	25.9%	1,388	10.0	10
京 都	30,960	9	29.0%	2,482	12.5	4
大 阪	110,991	3	29.7%	8,597	12.9	3
兵 庫	59,077	7	27.3%	5,435	10.9	7
奈 良	13,727	18	27.3%	1,340	10.2	9
和歌山	5,876	35	23.5%	947	6.2	28
鳥 取	2,785	47	23.0%	556	5.0	37
島 根	2,832	45	24.7%	670	4.2	44
岡 山	13,724	19	27.0%	1,872	7.3	19
広 島	22,019	12	27.4%	2,771	7.9	15
山 口	8,433	27	27.7%	1,352	6.2	27
徳 島	3,946	43	24.0%	736	5.4	35
香 川	6,080	34	24.9%	967	6.3	25
愛 媛	7,373	29	24.9%	1,356	5.4	33
高 知	3,428	44	26.4%	704	4.9	38
福 岡	46,734	8	24.7%	5,047	9.3	11
佐 賀	4,696	39	21.9%	817	5.8	32
長 崎	6,987	30	23.6%	1,340	5.2	36
熊 本	10,580	25	23.3%	1,752	6.0	29
大 分	6,128	33	23.0%	1,137	5.4	34
宮 崎	4,744	38	23.0%	1,088	4.4	41
鹿児島	6,956	31	23.4%	1,618	4.3	42
沖 縄	12,936	22	24.7%	1,461	8.9	12
計	1,234,928		28.3%	124,271	9.9	

2. 申請件数

申請件数とは、一般旅券発給、記載事項変更、増補、渡航先の追加の申請及び紛失届出件数です。なお、後日、申請を取り下げたものも含まれます。

表5 種類別旅券申請件数(2020年)

(単位:件)

内訳 月	新規	記載事項 変更	増補	紛失等 届出	限定	渡航先 追加	合計	対前年比 (%)
1	3,744	63	5	20	0	0	3,832	88.6%
2	2,143	35	5	15	0	0	2,198	54.5%
3	1,111	40	4	7	0	0	1,162	27.8%
4	347	9	2	2	1	0	361	9.6%
5	354	8	0	4	1	0	367	9.1%
6	407	10	1	5	0	0	423	10.5%
7	357	16	2	5	0	0	380	7.4%
8	344	10	0	0	0	0	354	7.6%
9	279	10	1	9	0	0	299	10.3%
10	284	8	2	1	0	0	295	9.9%
11	255	9	1	1	0	0	266	9.9%
12	244	13	0	2	0	0	259	8.4%
合計	9,869	231	23	71	2	0	10,196	22.3%

(注1) 記載事項変更とは、氏名、本籍の変更等による、有効残存期間を引き継ぐ切替申請のこと。

(注2) 増補とは、査証欄に余白がなくなった場合に新たな査証欄を増補すること。

表6 月別・窓口別旅券申請件数(2020年)

全種類申請数(単位:件)

窓口	月												合計	割合 (%)	
	1	2	3	4	5	6	7	8	9	10	11	12			
市 町 村	熊本市	2,125	1,168	611	198	184	238	197	177	162	157	137	137	5,491	53.9
	八代市	160	105	52	21	16	21	22	9	12	19	14	19	470	4.6
	人吉市	45	31	13	2	2	5	0	1	3	2	3	1	108	1.1
	荒尾市	101	55	25	13	11	10	12	9	8	10	7	9	270	2.6
	水俣市	38	9	13	0	4	2	4	7	1	1	0	0	79	0.8
	玉名市	153	74	46	11	10	15	13	14	8	9	6	6	365	3.6
	山鹿市	89	44	31	11	10	12	8	12	8	8	9	2	244	2.4
	菊池市	66	49	20	9	7	5	6	9	6	7	6	5	195	1.9
	宇土市	63	44	18	4	3	7	7	6	2	3	7	0	164	1.6
	上天草市	36	23	12	2	1	4	7	2	3	4	4	3	101	1.0
	宇城市	82	54	23	7	10	6	3	5	11	7	4	7	219	2.1
	阿蘇市	41	14	14	5	0	3	2	1	8	1	2	3	94	0.9
	天草市	79	52	22	5	11	6	8	12	8	8	9	6	226	2.2
	合志市	144	109	54	16	19	17	18	21	16	11	12	21	458	4.5
	美里町	10	4	3	1	2	0	0	3	1	2	1	1	28	0.3
	玉東町	9	5	3	0	2	2	2	1	0	1	1	2	28	0.3
	南関町	15	1	5	3	0	0	3	1	0	0	2	0	30	0.3
	長洲町	25	14	5	0	5	1	1	4	2	3	1	2	63	0.6
	和水町	7	6	6	0	4	2	2	0	0	2	1	0	30	0.3
	大津町	75	53	31	12	16	12	6	7	9	8	7	9	245	2.4
	菊陽町	128	87	57	20	24	15	23	10	11	10	10	13	408	4.0
	南小国町	8	6	1	0	0	1	1	0	0	0	2	3	22	0.2
	小国町	16	3	4	0	0	3	0	0	1	1	0	0	28	0.3
	産山村	2	0	2	1	1	0	1	0	0	0	0	0	7	0.1
	高森町	8	10	1	3	1	1	0	1	1	0	0	1	27	0.3
	西原村	15	3	4	1	0	0	2	4	1	0	0	0	30	0.3
	南阿蘇村	27	11	3	3	2	1	3	3	2	1	0	0	56	0.5
	御船町	24	17	7	2	2	2	1	4	3	6	3	0	71	0.7
	嘉島町	20	8	4	0	0	5	2	1	1	0	1	0	42	0.4
	益城町	63	35	17	5	7	10	12	9	2	6	8	3	177	1.7
	甲佐町	20	10	5	0	1	4	1	5	1	1	0	0	48	0.5
	山都町	18	10	6	0	0	1	0	2	1	1	2	1	42	0.4
	氷川町	12	11	10	1	1	3	2	6	0	0	0	2	48	0.5
芦北町	11	10	5	0	4	3	0	0	1	0	1	0	35	0.3	
津奈木町	5	1	0	1	0	1	0	1	0	0	0	0	9	0.1	
錦町	13	10	2	2	1	0	1	1	0	1	0	0	31	0.3	
多良木町	12	2	4	2	1	3	2	2	0	1	2	0	31	0.3	
湯前町	6	3	1	0	1	0	1	0	0	0	0	0	12	0.1	
水上村	1	0	0	0	0	0	0	0	1	0	0	1	3	0.1	
相良村	5	1	1	0	1	0	0	0	0	0	0	0	8	0.1	
五木村	0	1	2	0	0	0	0	0	0	0	0	0	3	0.1	
山江村	2	1	0	0	0	0	0	0	0	0	1	0	4	0.1	
球磨村	0	1	2	0	0	0	0	0	0	0	0	0	3	0.1	
あさぎり町	16	9	6	0	1	1	2	1	1	0	0	0	37	0.4	
苓北町	7	5	0	0	2	0	0	1	1	0	0	0	16	0.2	
県庁窓口	30	29	11	0	0	1	5	2	3	4	3	2	90	0.9	
合計	3,832	2,198	1,162	361	367	423	380	354	299	295	266	259	10,196	100.0	

3. 交付件数

交付件数とは、一般旅券発給、増補及び渡航先追加の申請に基づき、申請者に旅券を交付した件数です。なお、発行から6ヵ月を経過し、失効したものは除きます。

表7 種類別旅券交付件数(2020年)

(単位:件)

内訳 月	新規	記載事項 変更	増補	限定	渡航先 追加	合計	対前年比 (%)
1	3,196	58	6	0	0	3,260	91.5%
2	2,742	53	4	0	0	2,799	66.8%
3	1,666	36	5	0	0	1,707	40.4%
4	677	24	2	1	0	704	17.3%
5	383	10	1	1	0	395	11.2%
6	500	8	1	0	0	509	12.6%
7	464	16	2	0	0	482	10.7%
8	460	13	0	0	0	473	8.8%
9	304	17	1	0	0	322	10.2%
10	317	10	1	0	0	328	10.7%
11	262	7	1	0	0	270	9.7%
12	244	10	1	0	0	255	8.5%
合計	11,215	262	25	2	0	11,504	25.3%

(注1) 記載事項変更とは、氏名、本籍の変更等による、有効残存期間を引き継ぐ切替申請のこと。

(注2) 増補とは、査証欄に余白がなくなった場合に新たな査証欄を増補すること。

表8 月別・窓口別旅券交付件数(2020年)

全種類交付数(単位:件)

窓口	月												合計	割合 (%)	
	1	2	3	4	5	6	7	8	9	10	11	12			
市 町 村	熊本市	1,767	1,545	899	353	198	292	258	262	169	170	141	133	6,187	53.8
	八代市	134	124	77	42	25	12	24	13	9	18	13	19	510	4.4
	人吉市	43	20	35	8	4	4	3	2	4	2	2	3	130	1.1
	荒尾市	74	84	32	18	12	20	13	13	8	9	7	5	295	2.6
	水俣市	23	27	15	4	1	3	4	4	3	5	0	0	89	0.8
	玉名市	149	105	56	33	14	13	13	16	15	10	7	7	438	3.8
	山鹿市	71	56	48	24	9	14	8	12	7	10	7	7	273	2.4
	菊池市	71	39	47	19	9	5	10	6	8	6	8	8	236	2.1
	宇土市	44	50	32	8	2	8	9	11	4	5	3	5	181	1.6
	上天草市	26	30	16	2	4	2	7	6	4	6	2	5	110	1.0
	宇城市	60	65	39	16	5	23	7	9	5	15	4	6	254	2.2
	阿蘇市	33	22	12	9	5	2	6	3	5	1	1	3	102	0.9
	天草市	79	60	41	14	11	5	10	13	13	5	13	5	269	2.3
	合志市	142	105	80	31	30	22	26	24	18	10	18	12	518	4.5
	美里町	9	7	2	1	3	0	0	2	3	2	2	1	32	0.3
	玉東町	8	3	6	0	1	2	2	2	1	0	2	1	28	0.2
	南関町	18	5	5	4	1	0	3	1	1	0	0	1	39	0.3
	長洲町	23	21	4	5	4	2	0	5	2	5	1	1	73	0.6
	和水町	11	3	7	2	2	1	4	1	0	2	1	0	34	0.3
	大津町	70	69	40	21	9	15	9	11	7	12	3	10	276	2.4
	菊陽町	100	106	67	42	24	20	14	17	7	14	10	11	432	3.8
	南小国町	4	5	8	1	0	2	1	0	0	0	2	0	23	0.2
	小国町	8	7	7	1	0	1	2	1	1	0	1	0	29	0.3
	産山村	4	0	2	0	1	1	1	0	0	0	0	0	9	0.1
	高森町	6	8	4	2	2	2	0	1	0	1	0	0	26	0.2
	西原村	14	12	3	2	0	0	0	1	6	0	0	0	38	0.3
	南阿蘇村	20	16	10	3	1	3	2	2	1	3	0	0	61	0.5
	御船町	12	27	9	2	2	4	1	2	5	3	3	3	73	0.6
	嘉島町	20	10	8	3	0	2	5	2	0	0	1	0	51	0.4
	益城町	73	48	28	8	3	13	11	11	5	3	8	4	215	1.9
	甲佐町	10	16	5	3	0	3	4	7	1	2	0	0	51	0.4
	山都町	14	15	10	5	0	1	0	1	1	1	3	0	51	0.4
	氷川町	13	10	13	5	2	1	7	1	2	4	0	0	58	0.5
芦北町	13	10	6	2	0	3	5	1	1	0	0	1	42	0.4	
津奈木町	3	3	0	1	0	0	1	1	0	0	0	0	9	0.1	
錦町	12	10	5	2	2	1	0	1	1	0	1	0	35	0.3	
多良木町	12	4	3	5	2	0	4	3	0	0	2	0	35	0.3	
湯前町	12	0	3	1	0	1	1	0	0	0	0	0	18	0.2	
水上村	1	1	0	0	0	0	0	0	0	1	0	1	4	0.1	
相良村	6	0	2	0	0	2	0	0	0	0	0	0	10	0.1	
五木村	0	1	1	1	0	0	0	0	0	0	0	0	3	0.1	
山江村	2	0	1	0	0	0	0	0	0	0	1	0	4	0.1	
球磨村	1	1	0	0	2	0	0	0	0	0	0	0	4	0.1	
あさぎり町	12	12	8	0	2	2	2	1	0	1	0	0	40	0.3	
苓北町	5	8	2	0	2	1	0	0	2	0	0	0	20	0.2	
県庁窓口	28	29	9	1	1	1	5	4	3	2	3	3	89	0.8	
合計	3,260	2,799	1,707	704	395	509	482	473	322	328	270	255	11,504	100.0	

4. 參考資料

4 . (資料 1) 都道府県別有効旅券数 (2020年12月31日現在)

(単位 : 冊、人、%)

都道府県名	有効旅券数			人口	人口あたり旅券保有率	
	5年旅券	10年旅券	合計		保有率	順位
北海道	194,208	528,757	722,965	5,226,066	13.8%	32
青森	33,143	70,901	104,044	1,269,494	8.2%	46
岩手	36,020	73,852	109,872	1,227,464	9.0%	45
宮城	87,667	244,487	332,154	2,268,775	14.6%	30
秋田	24,633	55,347	79,980	981,114	8.2%	47
山形	38,318	81,127	119,445	1,074,351	11.1%	41
福島	68,045	160,576	228,621	1,866,570	12.2%	39
茨城	131,785	374,155	505,940	2,851,707	17.7%	18
栃木	85,902	231,699	317,601	1,922,681	16.5%	23
群馬	87,337	228,225	315,562	1,909,403	16.5%	22
埼玉	416,232	1,203,634	1,619,866	7,197,793	22.5%	10
千葉	356,122	1,189,914	1,546,036	6,154,626	25.1%	6
東京	997,827	3,717,066	4,714,893	13,257,596	35.6%	1
神奈川	589,719	2,070,473	2,660,192	8,981,167	29.6%	2
新潟	90,826	191,080	281,906	2,217,650	12.7%	37
富山	45,588	128,003	173,591	1,036,503	16.7%	21
石川	58,437	148,805	207,242	1,123,115	18.5%	16
福井	36,064	95,119	131,183	764,795	17.2%	20
山梨	36,746	110,252	146,998	809,800	18.2%	17
長野	88,556	244,401	332,957	2,049,761	16.2%	25
岐阜	93,866	296,821	390,687	1,973,948	19.8%	12
静岡	189,512	513,430	702,942	3,611,596	19.5%	14
愛知	421,173	1,422,818	1,843,991	7,301,322	25.3%	5
三重	85,040	257,496	342,536	1,758,638	19.5%	13
滋賀	84,404	238,860	323,264	1,387,945	23.3%	9
京都	167,981	473,665	641,646	2,481,833	25.9%	4
大阪	556,214	1,668,335	2,224,549	8,596,893	25.9%	3
兵庫	320,476	1,004,777	1,325,253	5,435,379	24.4%	7
奈良	77,058	238,149	315,207	1,340,085	23.5%	8
和歌山	39,966	114,228	154,194	947,173	16.3%	24
鳥取	22,699	48,096	70,795	556,195	12.7%	36
島根	22,482	45,345	67,827	670,468	10.1%	44
岡山	85,323	217,548	302,871	1,872,421	16.2%	26
広島	136,143	350,186	486,329	2,770,709	17.6%	19
山口	51,060	140,105	191,165	1,352,180	14.1%	31
徳島	25,827	75,035	100,862	735,974	13.7%	33
香川	37,617	111,257	148,874	967,202	15.4%	27
愛媛	48,486	121,037	169,523	1,355,720	12.5%	38
高知	21,478	57,394	78,872	704,396	11.2%	40
福岡	299,379	805,930	1,105,309	5,047,263	21.9%	11
佐賀	38,255	85,828	124,083	816,605	15.2%	28
長崎	59,367	112,419	171,786	1,340,026	12.8%	35
熊本	84,614	180,534	265,148	1,752,215	15.1%	29
大分	47,849	105,401	153,250	1,137,378	13.5%	34
宮崎	38,087	82,680	120,767	1,088,186	11.1%	42
鹿児島	54,663	119,743	174,406	1,618,119	10.8%	43
沖縄	90,094	192,787	282,881	1,461,018	19.4%	15
合計	6,702,288	20,227,777	26,930,065	124,271,318	21.7%	

人口は、総務省自治行政局「住民基本台帳要覧(日本人住民)」(2020年1月1日現在)による。

人口あたり保有率は「合計」/「人口」で算出した。なお、旅券発給後の他都道府県への住所異動、旅券法第4条の2ただし書きの規定による二重発給等は勘案していない。

(資料2) 熊本県旅券に関する組織の沿革

(注) 1970年9月28日に旅券事務委任に関する政令が制定され、1970年12月1日から施行されたことに伴う同日以降の沿革である。

1970年	8月	1日	広報外事課外事係にて旅券事務を取扱う
1984年	7月	1日	組織改正により広報課国際交流室(課内室)となる
1985年	4月	1日	組織改正により国際交流室に旅券班設置される
1985年	5月	1日	県事務所総務振興課に旅券窓口開設
1989年	4月	1日	組織改正により国際課旅券班となる
1989年	5月	1日	第2、第4土曜日閉庁が実施され、県庁では平日の昼休み時間も受付開始
1989年	6月	1日	旅券発給手数料分納制開始のため本庁国際課旅券窓口に入印紙、収入証紙売りさばき所開設
1990年	2月		パスポート窓口の全面改装工事
1990年	4月	1日	組織改正により国際課旅券センター(課内室)となる
1991年	12月		MRP機械の導入に伴い機械室の拡張工事及び旅券センター内の改装工事
1992年	7月	25日	週休2日制の実施
1993年	2月		取得日数短縮 本庁(旅券センター) 受理日より9日目 7日目(土・日・祝日を除く) 県事務所 受理日より15日目 13日目(")
1993年	4月		申請案内テレホンサービス開始
1994年	4月		取得日数短縮 本庁(旅券センター) 受理日より7日目 6日目(土・日・祝日を除く) 県事務所 受理日より13日目 11日目(")
1997年	9月		新庁舎1階に旅券センター移転
1998年	10月		市町村に旅券申請用紙等を備え付け(一部市町村)
1999年	4月		交付時間等の延長 本庁(旅券センター) 旅券交付時間を金曜のみ午後6時まで 県事務所 申請及び交付時間 15:00まで 16:00まで
2000年	4月		地方分権一括法施行に伴い県の手数料について条例で制定

2002年 4月	交付時間等の延長 本庁（旅券センター） 旅券交付時間を火曜・木曜のみ午後7時まで延長 地域振興局 申請 9：00～16：30 交付 9：00～17：00
2003年 7月	電子申請導入検討開始
2005年 3月	旅券電子申請システム運用開始
2006年10月	旅券電子申請システム運用停止
2008年 1月	日曜交付開始及び申請時間等の延長 本庁（旅券センター）の旅券交付を日曜日にも実施 交付時間9：00～12：00, 13：00～17：00 本庁（旅券センター）申請及び交付時間 16：30まで 17：00まで 火・木曜の延長交付（19：00まで）は廃止
2009年 4月	組織改正により商工観光労働部観光経済交流局観光交流国際課国際交流室パスポート班となる
2010年 2月	天草市へ県内で初めての旅券事務権限移譲
2010年 4月	組織改正により商工観光労働部観光経済交流局観光交流国際課パスポート班となる
2010年 6月	人吉市、上天草市、錦町、あさぎり町、多良木町、湯前町、水上村、相良村、五木村、山江村、球磨村へ旅券事務権限移譲
2010年10月	阿蘇市、南小国町、小国町、産山村、高森町、南阿蘇村、西原村、苓北町へ旅券事務権限移譲
2011年 4月	組織改正により商工観光労働部観光経済交流局国際課パスポート班となる
2011年10月	荒尾市、水俣市、玉名市、山鹿市、菊池市、合志市、玉東町、南関町、長洲町、和水町、大津町、菊陽町、御船町、嘉島町、益城町、甲佐町、芦北町、津奈木町へ旅券事務権限移譲
2012年 2月	八代市、氷川町へ旅券事務権限移譲
2012年 4月	組織改正により商工観光労働部観光経済交流局国際課 国際協力・旅券班となる 熊本市、宇土市、宇城市、美里町、山都町へ旅券事務権限移譲（県内全45市町村への事務権限移譲完了） 本庁での日曜交付終了
2013年 3月	申請案内テレホンサービス終了 地域振興局旅券窓口の閉鎖

- 2014年 4月 組織改正により商工観光労働部観光経済交流局国際課
協力・旅券班となる
- 2019年 7月 県央広域本部税務部の県庁新館1階移転により旅券センター
全面改修
- 2020年10月13日 組織改正により観光戦略部観光交流政策課総務・旅券班
となる

(資料3) 旅券関係年表(全国)

1951年11月28日	旅券法制定
1951年12月1日	旅券法施行
1963年4月1日	業務渡航の自由化
1964年4月1日	観光渡航の自由化
1970年9月28日	旅券事務委任に関する政令が制定(1970年12月1日から施行)
1970年12月1日	旅券法改正の施行により数次往復用旅券(5年用有効)の発給開始
1971年2月10日	旅券発給データの往復伝送処理実施
1972年5月15日	沖縄返還
1972年9月29日	中国と国交回復
1973年9月21日	北ベトナムと国交回復
1973年11月	数次旅券の記号をMEに変更(以前はPME)
1975年3月1日	旅券法施行規則改正による身元確認事務の強化(1975年4月1日から代理申請取扱の厳格化)
1975年4月1日	旅券の変造防止対策として旅券保護シート貼付の実施
1977年12月19日	1977年9月のダッカ事件等がありハイジャック防止のための旅券発給手続きの規制を強化
1978年5月1日	旅券手数料改正、約33%増 (例:数次旅券6,000円 8,000円、一回旅券3,000円 4,000円)
1978年5月20日	新東京国際空港開港
1978年8月10日	旅券冊子が新様式となる(表紙紺色 赤色、頁数36 40)
1980年2月1日	一般旅券発給申請書様式改正
1980年2月	数次旅券の記号をMGに変更
1982年4月1日	旅券法施行規則の一部改正により渡航費用の支払い能力を立証する書類の簡素化
1982年7月23日	旅券法の一部改正により身元確認書類の種類及び代理申請の範囲の拡大並びに申請書等の様式の改正
1983年3月7日	旅券冊子のページ数削減
1983年3月19日	渡航先及び渡航目的によって特に必要とされる書類の一部指定解除
1984年1月25日	一般旅券発給申請書類様式の一部改正
1984年12月26日	戸籍法の改正(父系主義から両系主義へ)に伴い、氏名のヘボン式表記に関し旅券法施行規則の一部改正(1985年1月1日から施行)
1985年6月	数次旅券の記号をMHに変更
1985年12月17日	渡航費用の支払い能力を立証する書類の簡素化及び旅券関係申請書の改正(1986年6月1日から施行)

1986年	4月16日	旅券冊子署名欄の変更(2段書き 1段書き、1986年6月1日から施行)
1987年	4月 1日	一般旅行業者及び一般旅行代理業者による旅券の代理申請の実施
1988年	10月	数次旅券の記号をMKに変更
1989年	4月18日	改正旅券法公布
1989年	6月 1日	改正旅券法一部施行(手数料分納制の実施、収入印紙・県収入証紙の納付)
1990年	4月 1日	改正旅券法全面施行(数次旅券への一本化、渡航費用の支払い能力を立証する書類の廃止、代理申請の大幅緩和等) 数次旅券の記号をMLに変更
1990年	12月 1日	北朝鮮が特定地域から除外され、数次旅券の渡航先が「本邦外すべての地域」となる(1991年4月1日から施行)
1991年	1月17日	湾岸戦争勃発により、中東地域等への渡航自粛勧告(2月28日終結)がなされ旅券発行激減(1991年1月~3月)
1991年	8月	数次旅券の記号をMMに変更
1992年	4月24日	「旅券法の一部を改正する法律」公布 ・切替申請での戸籍謄(抄)本の提出の省略 ・罰金額の引上げ(10万 30万)(1992年8月1日から施行) ・手数料の引上げ、約25%増 (例:数次旅券8,000円 10,000円)(1992年11月1日から施行)
1992年	5月 2日	国の機関の週休2日制の実施
1992年	11月 1日	機械読取り旅券(MRP)の導入 ・旅券冊子がMRP用となる (表紙赤色 濃紺、ページ数24 36、3分の2の大きさに小型化) ・申請書の様式改正(OCR処理用) ・写真の規格改正(たて45mm×よこ35mm 提出枚数1枚) 数次旅券の記号をMNに変更
1994年	7月	数次旅券の記号をMPに変更
1995年	1月17日	兵庫県南部地震災害による旅券発給を必要とする者に対する緊急特別措置がとられる(1995年1月17日~)
1995年	3月 8日	改正旅券法公布
1995年	11月 1日	改正旅券法施行 ・10年有効旅券の新設(手数料15,000円、表紙えんじ、ページ数48) ・12歳未満の者に対する旅券手数料の減額(手数料5,000円) ・併記制度の廃止 数次旅券(10年)の記号をTEとする
1996年	7月	数次旅券(5年)の記号をMQとする
1998年	4月 1日	押印の一部廃止 一般旅券発給申請書の提出数を2通から1通に変更

1998年 5月	数次旅券(10年)の記号をTFに変更
1998年11月	居所申請取扱基準の制定
1999年 7月16日	地方分権一括法による旅券法の一部改正制立(2000年4月1日施行) ・機関委任事務から法定受託事務へ移行 ・手数料は分納制から標準額方式へ移行
2000年 4月 1日	旅券面氏名のOHによる長音表記を認める
2000年11月 1日	一般旅券再発給申請書及び公用旅券再発給申請書の様式一部改正
2001年 1月 6日	中央省庁等改革による旅券法一部改正
2001年 1月	数次旅券(5年)の記号をMRに変更
2001年 4月 1日	新査証欄増補紙の導入(24頁 40頁)
2001年 6月	数次旅券(10年)の記号をTGに変更
2002年 8月 5日	住民基本台帳ネットワークシステムの利用開始 (一般旅券渡航先の追加、記載事項の訂正、査証欄の増補の3事務)
2003年 4月 1日	住民基本台帳ネットワークシステムの利用拡大 (原則、住民票の写しの提出が不要となる)
2003年 8月25日	住基ネット第2次稼働(住民基本台帳カードによる利用開始)
2004年 6月 9日	議員立法による旅券法の一部を改正する法律が成立 (市町村再委託が法的に可能となる)
2004年10月26日	米国による出入国管理強化 (非MRP所持者に対する査証免除の停止)
2005年 6月10日	改正旅券法公布 IC旅券の導入 ・旅券の名義人の写真等を電磁的方法で記録 ・手数料の改正 罰則の強化 紛失旅券等に係る失効制度の導入及び旅券再発行制度の廃止
2005年12月10日	改正旅券法施行 一般旅券発給申請書の刑罰関係規定の改定
2006年 3月20日	改正旅券法施行 ・新旅券冊子(IC旅券)の申請受付開始 ・旅券の失効制度の新設とこれまでの再発行制度の廃止 数次旅券(10年)の記号をTHに変更 数次旅券(5年)の記号をMSに変更
2006年10月26日	米国による出入国管理強化 生体情報が記録されていない旅券(非IC旅券)は査免対象とならない。 (2006年10月26日以前に発行された非IC旅券(MRP)は有効 期間中ビザなしで米国渡航が可能)

2008年	2月	1日	表記の例外の緩和及び居所申請の要件の見直し
2009年	3月	1日	旅券法施行規則改正による葉書の廃止
2009年	6月	1日	旅券法施行規則の改正 ・ 申請書様式変更
2009年	8月		数次旅券（10年）の記号をTKに変更
2011年	6月	8日	東日本大震災の被災者に係る一般旅券の発給の特例に関する法律（旅券特例法）施行
2011年	8月	17日	旅券法施行規則の改正 ・ 別表第2（写真の規格）改正 ・ 申請書様式変更
2012年	7月		数次旅券（5年）の記号をMTに変更
2013年	3月	31日	東日本大震災の被災者に係る一般旅券の発給の特例に関する法律に基づく震災特例旅券の申請受付終了
2013年	10月		数次旅券（10年）の記号をTLに変更
2013年	11月		数次旅券（10年）の記号をTRに変更 数次旅券（5年）の記号をMUに変更
2014年	3月	20日	改正旅券法 施行 ・ 記載事項の訂正制度を廃止、記載事項変更旅券の開始
2018年	1月		数次旅券（10年）の記号をTSに変更
2018年	10月	1日	国内旅券事務所でダウンロード申請書による申請受付の開始
2019年	8月		数次旅券（5年）の記号をMJに変更
2020年	2月	4日	新旅券冊子（富嶽三十六景デザイン）の申請受付開始
2020年	2月		数次旅券（10年）の記号をTTに変更
2020年	12月	28日	申請書の様式改正 申請書等から押印・署名欄を削除