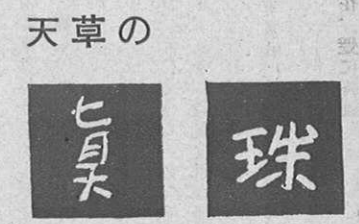


★ ★ ★

昨年の、御巡幸の折皇后さまがおみやげにお持帰りになった  
真珠、同じく前桜井知事がブラジル県人たちへプレゼントした  
真珠、いづれも天草の海峽でとれた美しい真珠であった。しか  
し天草で真珠が？と素朴な疑問を抱かれる方もあるだろう。そ  
こでこゝに天草の真珠養殖の現況をのぞいて見ることにした。

(写真は加工された真珠の首飾り……☆)

くまもとの産業



浜上げと加工

ところで、先進地の養殖地に比べて、  
天草のそれは、およそ処女地に近い未知  
的な抱擁力を備えているといわれる。  
現在天草には十三ヶ所も養殖地があるが  
その主なところをあげると、天草松島海  
域、牛深市から河浦町にかけての亀浦湾  
一帯、五所浦島周辺、本渡市下浦湾一帯  
となつてゐる。

目下、天草の真珠養殖は九州唯一とま  
でなつてゐるが、年産約五、六〇〇キロ  
グラムで年々増えつゝある。その大半は  
浜上げされてそのまゝ三重、長崎県方面  
に移出されるが、加工されて直売場へ出  
るのも相当ある。この加工は天草郡松島  
町の或る真珠会社が昭和二十二年から始  
めたもので新しい特色ある経営として注  
目されてゐる。

真珠貝の条件

熊本県で真珠が画期的に量産されるよ  
うになつたのは戦後だといわれている。  
戦前にも今の天草郡河浦町の亀浦湾な  
どで、小規模な真珠の養殖が行われてい  
たそうである。それも他県人の経営で、  
単に珍しい存在にしかすぎなかつた。し  
かし、先進地の三重、長崎県の業者や技  
術者の刺戟も手伝つて、天草の条件が真  
珠養殖にむいてゐることがわかり、真珠  
養殖の熱が急激に高まつてきた。

つまり、天草の海は水温が適度である  
こと、プランクトン(微生物)が多いこ  
と、内海面や入江が多く、台風などの影  
響が少ないこと等の条件が、真珠貝の懐  
珠を上手く助けるさうである。

真珠の生いたち

真珠ができるまでには三年もかゝると  
いう。よい真珠がとれるためには、母貝  
である真珠貝の素質とか、海の条件とか  
それにいわゆる真珠の種である核を母貝  
に抱かせる技術のテクニクが大切だと  
いわれている。

さて、こゝで真珠のできるまでの生い  
たちを紹介することにしよう。  
まず、先進地から真珠貝の稚貝(一年  
位のもの)や母貝(一年以上のもの)を

町村だより

★正月の腹へらし  
レクリエーション

芦北郡津奈木村では、昨年暮、各部落  
会での部落でも、正月にはレクリエー  
ションをやるうと申合せた。さてその実  
施の様子は頗る多彩であつたがその内容  
を一寸のぞいて見ると紙芝居、羽根つき  
パドミントン、ソフトボール、父兄と子  
供たちの音楽会等々……。

(津奈木公民館報)

★天日タンク座談会開く

菊池郡七城村農協では、天日タンク  
設置者を集めて座談会を開いた。その折  
の主な話題を拾つて見ると。

1. 五月から九月までは風呂に使う燃料  
が足りない。今まで風呂だきに使つて  
いた百七十束の麦から全部厩肥に廻  
せて大助り 2. タンクの湯水は朝の日

移植する。稚貝は養殖籠に入れて母貝に  
仕上げられる。母貝になつたら真珠の素  
である核(ビッグトウ貝から作つた直径  
一ミリ程の珠)を挿入される。これを施  
術といわれている。核を抱いた貝は再び  
養殖籠に入れられ海上に浮ぶ筏に吊り下  
げられる。三米の深さの海に置かれる。  
こののは貝の適性温度が大体摂氏二〇  
度から二三度あるからで、三〇度以上  
になれば貝は弱るし、八度以下では死ん  
でしまうからである。養殖期間中は、殆  
んど毎月籠を海から揚げて、貝の発育を  
妨げる藻やフジツボ等の附着物を取り除  
かねばならない。このようにして数年間  
養殖された貝は、挿入された核を真珠分  
泌物で幾重にも取巻き、光りまばゆいば  
かりの真珠を生み出すのである。

不良品は薬剤に

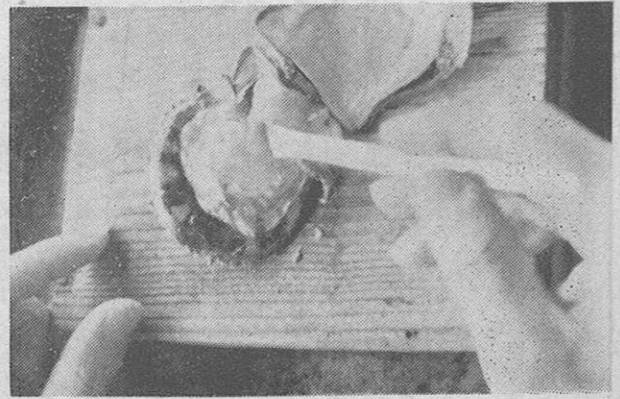
そこで出来た真珠は、大中小に選別さ

★いろいろとビロリの真珠は巧みに選別される

れ、約半数は不良品として除外され、残  
つた優良品だけ、加工の場合は穴明加工  
して、ネックレス、ブローチ、イヤリン  
グ、ペンダント、指輪などがつくられ  
る。不良品は変形したものや殆んどで、  
これらは潰してカルシウム剤や漢方薬  
等になつたりする。

伸びゆく養殖地

真珠の景気が最も高まつたのは、終戦  
直後だといわれている。今はや、横這い  
状態にあるそうだが、国外輸出が九七  
も占めてゐるので、国際貿易の影響も微  
妙である。しかし、県産業の特産として  
真珠にとつて、まさに素晴らしい漁場であ  
る天草の真珠養殖は、前途洋々たるもの  
があり、事実、養殖地は拡大されつゝあ  
る。(広報 水産課)



★みづみづしい真珠が生れた

早春の旅は………  
快適な有明丸で!!

人も車もいつしよに運ぶ……ノと  
有明海で目下人気絶頂の航送船、有  
明丸は、その後もたくさんのご利  
用をいただいておりますが、このたび  
冬期の時刻表で次のように、熊本(長  
洲港)と長崎(多比良港)を元氣  
で往復しております。

冬期時刻表 (3月9日まで)

長洲発→ 多比良着	多比良発→ 長洲着
7:00→7:50	8:10→9:00
9:20→10:10	10:30→11:20
11:40→12:30	14:30→15:20
15:40→16:30	16:50→17:40
18:00→18:50	19:10→20:00

なお、県営「有明海自動車航送船  
組合」では、ただいま長崎市の大洋  
造船KKにたのんで、待望の第二船  
(92,274千円)を建造中です。

★婦人学級をたのしく

宇土市轟地区婦人会では、婦人学級の  
在り方について会員が真剣に話合つてい  
る。さる日の婦人学級では映画鑑賞のあ  
と子どもの躰け方、メイトル法説明の  
講話。さらに会員皆で会食し午後衛生  
講座。そのあとバレーボール大会を会  
員と職員で楽しんだ。婦人学級の在り方  
も、会員全部で楽しく学ばれるものにし  
ようという一つの結実と見られる。

(宇土市公民館報)

異彩放つ新南開

当町の待望の有線放送がいよいよ起工  
され、さる一月十三日その起工式があつ  
た。着工までには、再度研究に研究が重  
ねられ装置も頗る近代的なもの。このこ  
とは南開町の歴史にとつて一大異彩を放  
つとともに、文化、産業面にもたらず効  
果は大なるものがあるうと町内は湧立つ  
ている。

(広報南開)