

令和3年度(2021年度)  
熊本県後期高齢者医療費等の状況《速報》



©2010 熊本県くまモン

令和4年(2022年)10月

国保・高齢者医療課

# 1. 後期高齢者医療費等の状況

- 令和3年度(2021年度)の後期高齢者の平均被保険者数は、280,936人で、前年度に比べ、1288人、0.5%減となっている。
- 令和3年度(2021年度)の後期高齢者の医療費総額は、3,021億2,671万円で、前年度に比べ約64億9,200万円、2.2%増となっている。
- 令和3年度(2021年度)の1人当たり後期高齢者医療費は、1,075,429円で、前年度に比べ27,911円、2.7%増となっている。

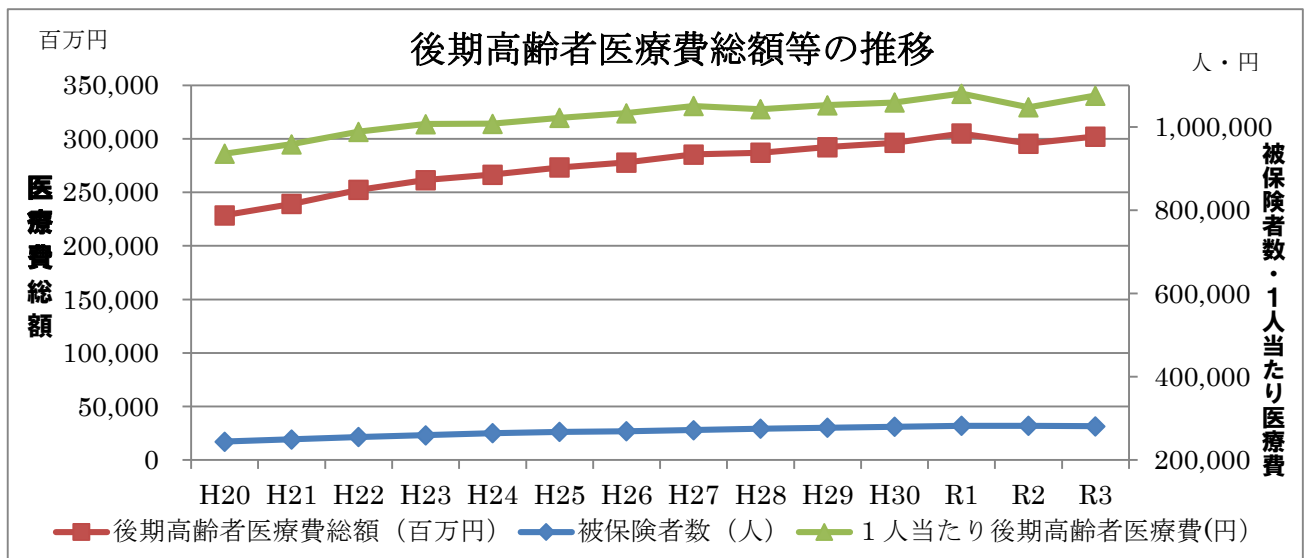
## 《後期高齢者医療費等の推移》

年度	被保険者数(人)	対前年増減数(人)	対前年増減率(%)	後期高齢者医療費総額(百万円)	対前年増減額(百万円)	対前年増減率(%)	1人当たり後期高齢者医療費(円)	対前年増減額(円)	対前年増減率(%)
平成20年度	244,250	3,728	+1.5	209,513 (228,559)	(3,107)	(+1.4)	857,779 (935,759)	(-1,586)	(-0.2)
平成21年度	249,547	5,297	+2.2	239,202	29,690 (10,643)	(+4.7)	958,548	100,769 (22,789)	(+2.4)
平成22年度	255,304	5,757	+2.3	252,404	13,202	+5.5	988,639	30,091	+3.1
平成23年度	259,682	4,378	+1.7	261,507	9,103	+3.6	1,007,031	18,392	+1.9
平成24年度	264,443	4,761	+1.8	266,548	5,041	+1.9	1,007,960	929	+0.09
平成25年度	267,522	3,079	+1.2	273,368	6,820	+2.6	1,021,851	13,891	+1.4
平成26年度	269,107	1,585	+0.6	278,026	4,658	+1.7	1,033,142	11,291	+1.1
平成27年度	271,646	2,539	+0.9	285,403	7,377	+2.7	1,050,641	17,499	+1.7
平成28年度	275,289	3,643	+1.3	287,069	1,666	+0.6	1,042,792	-7,849	-0.7
平成29年度	277,712	2,423	+0.9	292,294	5,226	+1.8	1,052,509	9,717	+0.9
平成30年度	279,784	2,072	+0.7	296,275	3,980	+1.4	1,058,942	6,433	+0.6
令和元年度	282,402	2,618	+0.9	304,995	8,720	+2.9	1,080,003	21,061	+2.0
令和2年度	282,224	-178	-0.06	295,634	-9,360	-3.1	1,047,518	-32,485	-3.0
令和3年度	280,936	-1,288	-0.5	302,127	6,492	+2.2	1,075,429	27,911	+2.7

※平成20年度(2008年度)の医療費総額は、平成20年(2008年)4月～2月の11か月分。他の年度は、3月～2月の12か月分。

※また、()内の数字は、平成20年度(2008年度)11か月分の実績を12か月分に推計(実績/11×12)した場合の数値。

※後期高齢者医療費総額の対前年増減額については、百万円単位で四捨五入しているため、同総額の差し引きとは必ずしも一致しない。



(資料)・平成20年度(2008年度)～令和2年度(2020年度)：厚生労働省保険局調査課「後期高齢者医療事業年報」

・令和3年度(2021年度)：熊本県後期高齢者医療広域連合調べ

## 2. 被保険者の状況

○令和3年度(2021年度)の後期高齢者医療被保険者数の異動状況は、年度末時点で、増22,755人、減19,613人であり、全体で3,142人増となっている。

○年齢別にみると、75歳から84歳までが全体の59%、85歳から94歳までが全体の35%を占めている。

○所得別の割合では、一般所得者が全体の48%、低所得者Ⅰ・Ⅱが全体の30%、現役並み所得者は4%である。

### 《令和3年度(2021年度)被保険者の異動状況》

(単位：人)

令和3年度中増	転入	生保廃止	年齢到達	その他	計
	591	290	21,361	513	22,755
令和3年度中減	転出	生保開始	死亡	その他	計
	634	716	17,805	458	19,613

### 《令和3年度末(2021年度末)現在の被保険者の状況》

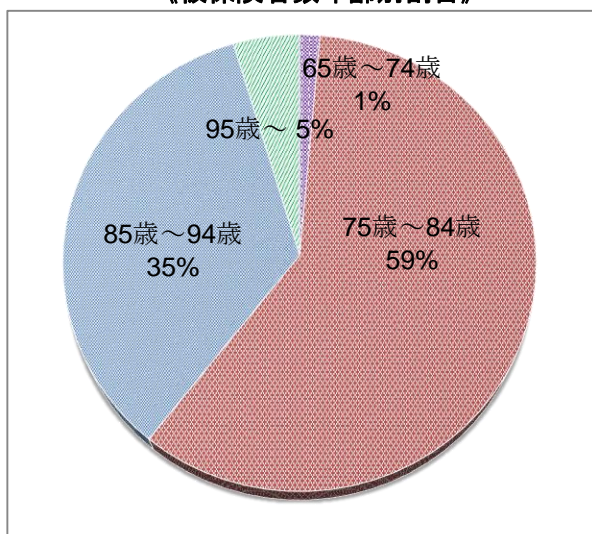
(単位：人)

被保険者数	令和3年度末 現在	(再掲)		
		現役並み所得者	低所得者Ⅰ	低所得者Ⅱ
65歳～69歳	1,275	11	579	352
70歳～74歳	2,452	30	973	865
75歳～79歳	87,954	5,643	8,108	27,126
80歳～84歳	79,806	3,362	11,536	25,050
85歳～89歳	63,643	1,844	13,379	19,320
90歳～94歳	34,734	888	10,517	9,326
95歳～99歳	11,872	219	5,092	2,584
100歳～	2,000	40	999	427
計	283,736	12,037	51,183	85,050

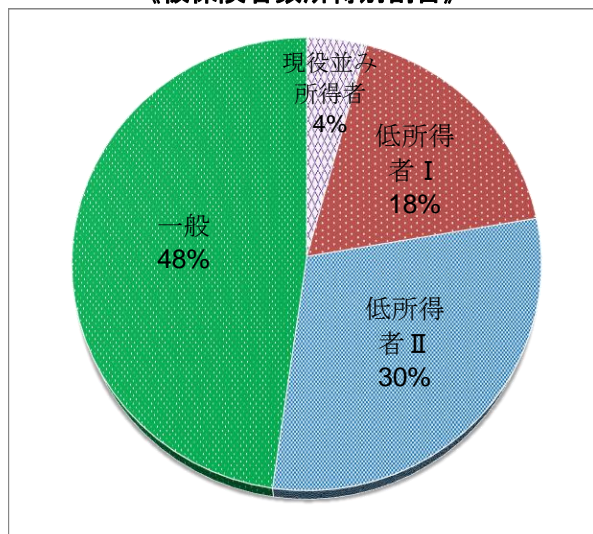
※低所得者Ⅰ：被保険者の属する世帯の全員が住民税非課税の場合で、世帯それぞれの所得が、必要経費・控除を差し引いて0円となる場合

※低所得者Ⅱ：被保険者の属する世帯の全員が住民税非課税の場合

### 《被保険者数年齢別割合》



### 《被保険者数所得別割合》



(資料)熊本県後期高齢者医療広域連合調べ

### 3. 保険料の収納状況

- 令和3年度(2021年度)の後期高齢者医療の保険料は、均等割額が50,600円で、平均63,036円となっている。
- 収納率は99.52%で、令和2年度(2020年度)収納率99.48%から0.04%増加している。
- また、保険料の徴収方法別割合は、収納額ベースで見ると、年金から源泉徴収する特別徴収が64%を占め、普通徴収が36%となっている。
- なお、令和3年度(2021年度)の収納率を市町村別にみると、和水町、西原村、津奈木町、水上村、五木村、山江村、球磨村及び苓北町の8町村が100%となっており、最も低いのは阿蘇市の99.12%となっている。

#### 《令和3年度(2021年度)収納額の状況》

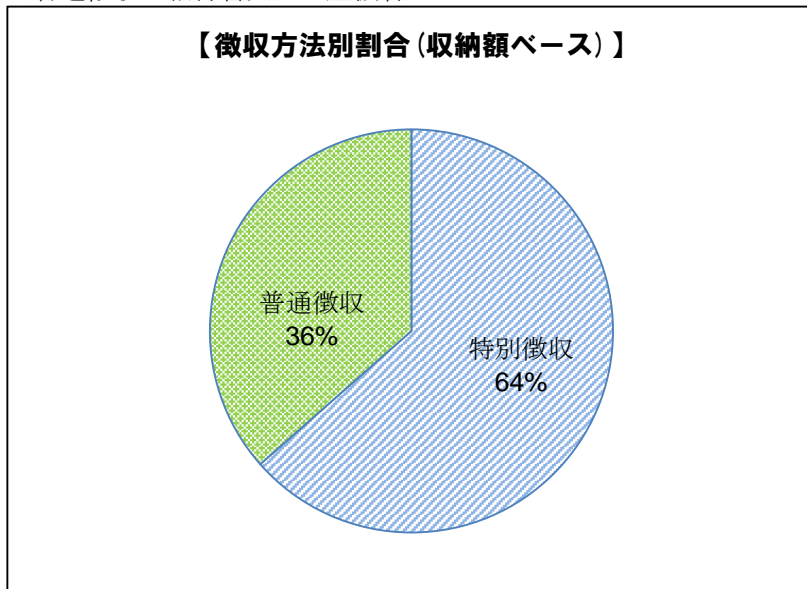
(単位：千円)

特別徴収		普通徴収		合計		収納率
調定額	収納額	調定額	収納額	調定額	収納額	
11,210,541	11,210,541	6,498,555	6,412,844	17,709,096	17,623,385	99.52%

※各項目の計数は、表示単位未満を四捨五入したものであり、合計と一致しない。

※特別徴収：年金から源泉徴収

※普通徴収：納付書又は口座振替



#### 《令和3年度(2021年度)市町村別収納率の状況》

上位10位			下位10位		
1位	和水町	100.00%	36位	氷川町	99.60%
1位	西原村	100.00%	37位	八代市	99.56%
1位	津奈木町	100.00%	38位	玉東町	99.54%
1位	水上村	100.00%	38位	錦町	99.54%
1位	五木村	100.00%	40位	宇土市	99.51%
1位	山江村	100.00%	41位	長洲町	99.49%
1位	球磨村	100.00%	42位	上天草市	99.44%
1位	苓北町	100.00%	43位	南阿蘇村	99.38%
9位	芦北町	99.96%	44位	熊本市	99.29%
10位	南関町	99.94%	45位	阿蘇市	99.12%

(資料)熊本県後期高齢者医療広域連合調べ

#### 4. 後期高齢者医療費の動向

- 令和3年度(2021年度)における後期高齢者の医療費内訳を診療種別にみると、入院1,748億円(58.54%)、入院外+調剤1,144億円(38.31%)、歯科94億円(3.15%)となっている。
- 令和3年度(2021年度)の一人当たりの医療費の伸び率を診療種別にみると、入院2.26%増、入院外+調剤2.42%増、歯科9.07%増と、全体的に増加している。
- また、後期高齢者医療の受診率における、平成21年度(2009年度)以降の推移をみると、入院は平成22年度(2010年度)をピークとして令和3年度(2021年度)では減少している。入院外は平成29年度(2017年度)、歯科は令和元年度(2019年度)をピークに減少に転じたが、令和3年度(2021年度)は増加している。

##### 《後期高齢者医療 診療種別医療費（訪問看護、療養費等を除く）と構成比》

年度	総計(千円)	入院 (食事療養費含む) (千円)	構成割合 (%)	入院外 (調剤含む) (千円)	構成割合 (%)	歯科 (食事療養費含む) (千円)	構成割合 (%)
令和3年度	298,561,822	174,769,857	58.54	114,374,410	38.31	9,417,554	3.15

※各項目の計数は、表示単位未満を四捨五入したものであり、合計と一致しない。

##### 《後期高齢者医療 1人当たりの医療費（訪問看護、療養費等を除く）の推移》

年度	総計(円)	伸び率	入院 (食事療養費含む) (円)	伸び率	入院外 (調剤含む) (円)	伸び率	歯科 (食事療養費含む) (円)	伸び率
		対前年比 (%)		対前年比 (%)		対前年比 (%)		対前年比 (%)
平成20年度	852,475	—	487,953	—	343,437	—	21,085	—
平成21年度	952,093	11.69	544,295	11.55	384,075	11.83	23,723	12.51
平成22年度	981,643	3.10	568,970	4.53	388,515	1.16	24,158	1.83
平成23年度	999,447	1.81	574,797	1.02	399,461	2.82	25,189	4.27
平成24年度	999,973	0.05	576,904	0.37	397,639	△ 0.46	25,430	0.96
平成25年度	1,013,542	1.36	580,705	0.66	406,708	2.28	26,129	2.75
平成26年度	1,024,137	1.05	588,720	1.38	408,218	0.37	27,199	4.10
平成27年度	1,041,281	1.67	594,033	0.90	419,295	2.71	27,953	2.77
平成28年度	1,033,273	△ 0.77	597,105	0.52	407,440	△ 2.83	28,728	2.77
平成29年度	1,042,256	0.87	599,044	0.32	413,086	1.39	30,126	4.87
平成30年度	1,048,311	0.58	610,795	1.96	406,395	△ 1.62	31,121	3.30
令和元年度	1,069,006	1.97	621,813	1.80	415,012	2.12	32,181	3.41
令和2年度	1,036,591	△ 3.03	608,352	△ 2.16	397,504	△ 4.22	30,735	△ 4.49
令和3年度	1,062,740	2.52	622,098	2.26	407,119	2.42	33,522	9.07

##### 《後期高齢者受診率（被保険者100人当たりの受診件数）の推移》

年度	入院	入院外	歯科
平成20年度	111.2	1,437.3	130.2
平成21年度	120.6	1,591.9	151.0
平成22年度	122.2	1,593.7	156.2
平成23年度	120.5	1,609.9	164.0
平成24年度	118.6	1,618.8	169.3
平成25年度	117.9	1,633.4	177.2
平成26年度	116.6	1,641.3	186.4
平成27年度	115.3	1,640.2	195.1
平成28年度	116.6	1,636.0	198.6
平成29年度	114.5	1,649.2	213.7
平成30年度	113.8	1,646.9	220.4
令和元年度	112.4	1,643.6	231.2
令和2年度	106.6	1,552.1	208.9
令和3年度	106.5	1,575.6	228.3

(資料)

- ・平成21年度(2009年度)～令和2年度(2020年度)：厚生労働省保険局調査課「後期高齢者医療事業年報」
- ・令和3年度(2021年度)：熊本県後期高齢者医療広域連合調べ



## 5. 後期高齢者医療の疾病別の状況

○令和3年(2021年)5月診療分の疾病分類別診療費の状況を見ると、循環器系疾患の割合が25.0%と最も多く、次いで損傷、中毒その他の外因の11.5%、新生物(腫瘍、悪性リンパ腫等)の9.5%となっている。

○特に、糖尿病、高血圧性疾患、心疾患、脳血管性疾患、腎不全等、生活習慣と密接な関係にある疾患に係る診療費は、6,540百万円と全体の32.8%を占めている。

### 《疾病分類別診療費の推移(令和3年(2021年)5月診療分)》

(単位：百万円・%)

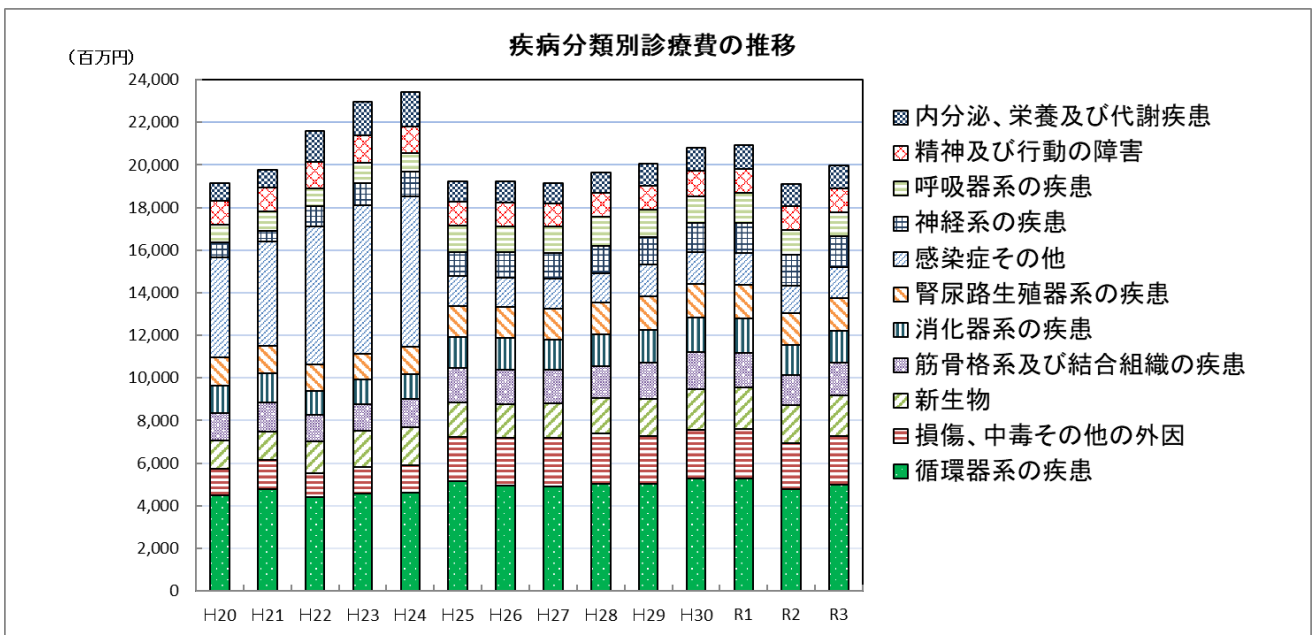
疾病分類	H30		R1		R2		R3	
	診療費	構成比	診療費	構成比	診療費	構成比	診療費	構成比
循環器系の疾患	5,260	25.3	5,260	25.1	4,784	25.1	4,983	25.0
損傷、中毒その他の外因	2,309	11.1	2,355	11.3	2,154	11.3	2,288	11.5
新生物	1,891	9.1	1,929	9.2	1,773	9.3	1,906	9.5
筋骨格系及び結合組織の疾患	1,757	8.5	1,639	7.8	1,428	7.5	1,555	7.8
消化器系の疾患	1,627	7.8	1,623	7.8	1,406	7.4	1,492	7.5
腎尿路生殖器系の疾患	1,546	7.4	1,551	7.4	1,500	7.8	1,511	7.6
感染症その他	1,496	7.2	1,505	7.2	1,293	6.8	1,455	7.3
神経系の疾患	1,378	6.6	1,423	6.8	1,452	7.6	1,480	7.4
呼吸器系の疾患	1,278	6.1	1,403	6.7	1,147	6.0	1,121	5.6
精神及び行動の障害	1,164	5.6	1,139	5.4	1,132	5.9	1,110	5.6
内分泌、栄養及び代謝疾患	1,084	5.2	1,105	5.3	1,018	5.3	1,066	5.3
合計	20,791	100.0	20,932	100.0	19,085	100.0	19,967	100.0

※各項目の計数は、表示単位未満を四捨五入したものであり、合計と一致しない。

### 《再掲 生活習慣と関連が深い疾患に係る診療費の状況(令和3年(2021年)5月診療分)》(単位：百万円)

糖尿病	675	高血圧性疾患	1,657	心疾患	1,584	脳血管性疾患	1,517	腎不全	1,106	小計	6,540
										構成比	32.8%

※各項目の計数は、表示単位未満を四捨五入したものであり、合計と一致しない。



(資料)熊本県後期高齢者医療広域連合「疾病分類別統計状況」

## 6. 後期高齢者医療費と介護保険費用額の状況

○主に75歳以上を対象とする後期高齢者医療と、75歳以上の高齢者に係る介護保険の費用額の推移をみると、令和3年度(2021年度)は後期高齢者医療費総額が令和2年度(2020年度)と比較して2.2%増、介護サービス費用額が1.3%増となっている。

○なお、後期高齢者医療被保険者数(全ての後期高齢者)に占める75歳以上の介護保険受給者数(介護保険サービスを受けた人)の割合は、令和2年度(2020年度)と比較して0.5%増となっている。

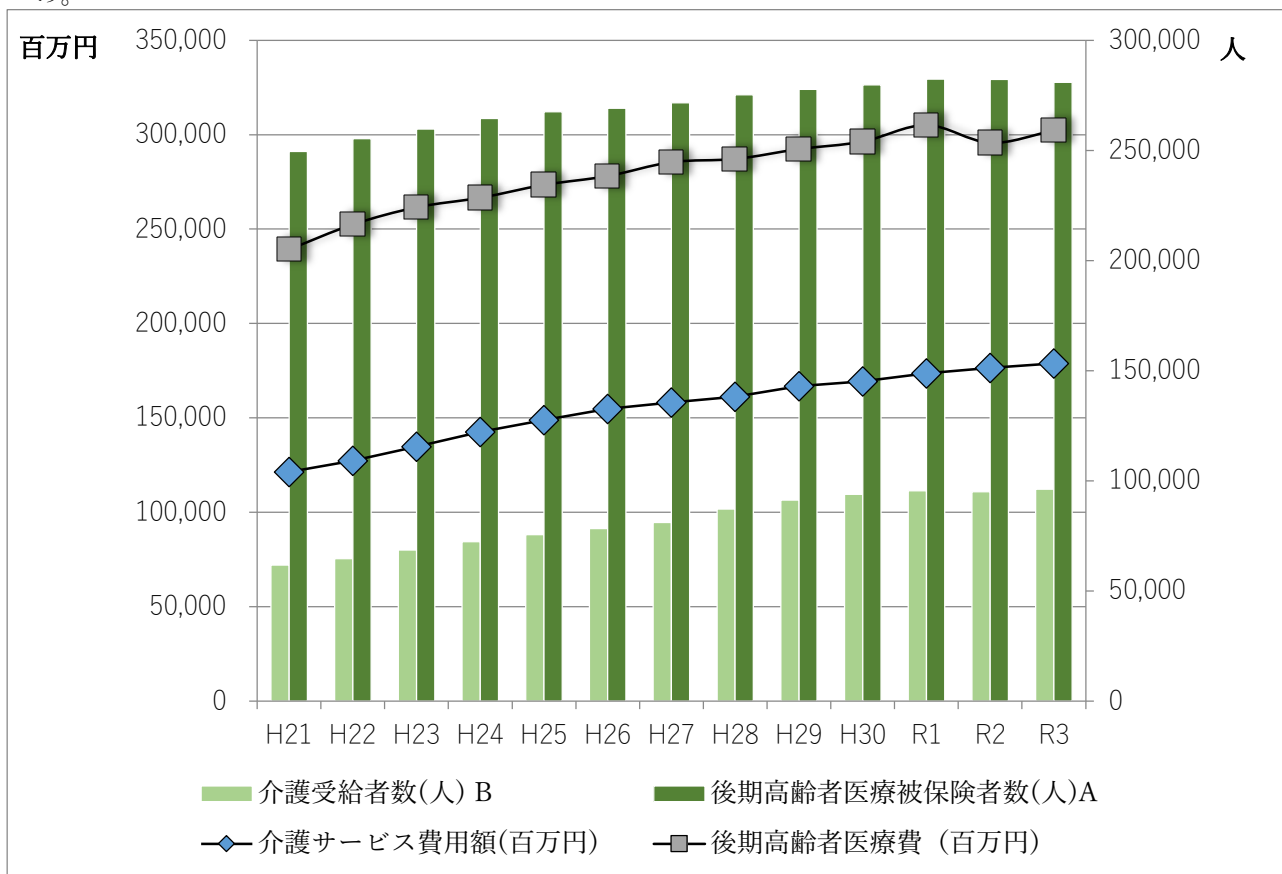
### 《後期高齢者医療費総額と介護サービス費用額等の推移》

	後期高齢者 医療費総額 (百万円)	対前年 度比 (%)	介護サー ビス費用額 (百万円)	対前年 度比 (%)	後期高齢者 医療被保 険者数(人) A	介護保険 受給者数 (人) B	B/A (%)
平成21年度	239,202	-	121,412	-	249,547	61,696	24.7
平成22年度	252,404	105.5	127,303	104.9	255,304	64,592	25.3
平成23年度	261,507	103.6	134,750	105.9	259,682	68,521	26.4
平成24年度	266,548	101.9	142,617	105.8	264,443	72,380	27.4
平成25年度	273,368	102.6	148,802	104.3	267,522	75,532	28.2
平成26年度	278,026	101.7	154,812	104.0	269,107	78,357	29.1
平成27年度	285,403	102.7	158,082	102.1	271,646	80,992	29.8
平成28年度	287,069	100.6	161,178	102.0	275,289	87,109	31.6
平成29年度	292,294	101.8	166,835	103.5	277,712	91,219	32.8
平成30年度	296,275	101.4	169,308	101.5	279,784	93,882	33.6
令和元年度	304,995	102.9	173,511	102.5	282,402	95,422	33.8
令和2年度	295,634	96.9	176,406	101.7	282,224	95,034	33.7
令和3年度	302,127	102.2	178,766	101.3	280,936	96,149	34.2

※介護サービス費用額、介護保険受給者数は、後期高齢者医療との比較の観点から75歳以上に係る費用額、受給者数の統計から計算したもの。

※介護サービス費用額は、75歳以上に係る費用額(4-3月審査分)で計算したもの。

※介護保険受給者数は、75歳以上で介護サービスを受けた月ごとの延べ人数(4-3月審査分)を基に計算したもの。



(資料)介護保険関係：認知症対策・地域ケア推進課提供