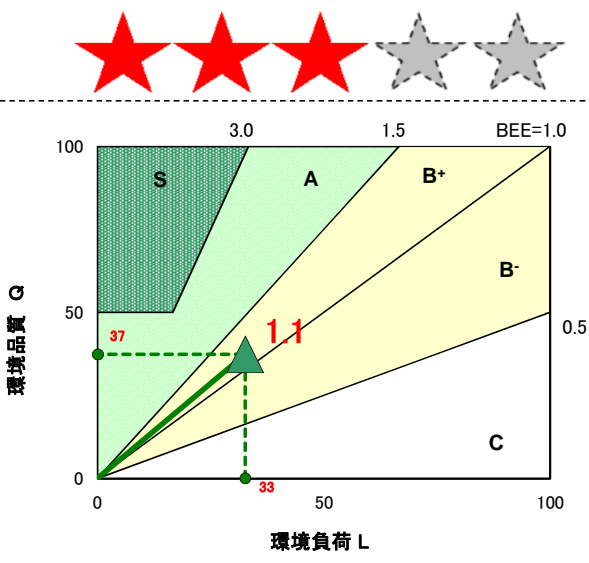


CASBEE® 熊本《新築》【性能表示】

■ 建物概要				■ 外観	
建物名称	(仮称)ダイレックスグリーンランド店	階数	地上1F		
建設地	熊本県荒尾市荒尾字上府本道4186	構造	S造		
用途地域	第2種住居地域、法22条区域、防火	平均居住人員	0人		
気候区分	6地域	年間使用時間	0時間/年		
建物用途	物販店	評価の段階	実施設計段階評価		
竣工年	2018年3月 竣工	評価の実施日	2017年10月23日		
敷地面積	4,929 m ²	作成者			
建築面積	2,194 m ²	確認日	2017年10月26日		
延床面積	2,149 m ²	確認者			

1 CASBEE評価結果

■ 建築物の環境効率(BEEランク&チャート)



環境品質 G

環境負荷 L

BEE = 1.1

■ BEE(環境効率) = $\frac{Q(\text{環境品質})}{L(\text{環境負荷})}$


■ 環境効率評価基準

ランク	ランク表示	評価	判定値	
			BEE値	Q値
S	★★★★★	素晴らしい	3.0以上	50以上
A	★★★★	大変良い	1.5以上3.0未満	—
B+	★★★	良い	1.0以上1.5未満	—
B-	★★	やや劣る	0.5以上1.0未満	—
C	★	劣る	0.5未満	—

■ ライフサイクルCO₂排出性能評価基準

判定値(排出率)	ランク表示
30%以下	☆☆☆☆☆
30%超60%以下	☆☆☆☆
60%超80%以下	☆☆☆
80%超100%以下	☆☆
100%超	☆




■ ライフサイクルCO₂排出性能(ランク表示)



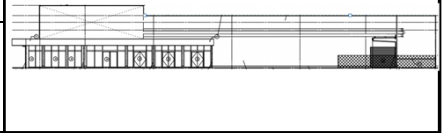
排出率

66%

2 熊本県重点評価結果

■ 重点事項総合評価		評価点												
		76												
【重点事項1】 温室効果ガス排出量削減の推進	評価点	92.2												
【重点事項2】 安全安心で暮らしやすい社会の実現	評価点	65.0												
【重点事項3】 県の地域資源の有効活用と保全	評価点	55.0												
【重点事項4】 循環型社会の実現	評価点	73.5												
<p>■ 熊本県重点評価基準</p> <table border="1"> <thead> <tr> <th>判定値(評価点)</th> <th>ランク表示</th> </tr> </thead> <tbody> <tr> <td>100点以上</td> <td></td> </tr> <tr> <td>80点以上100点未満</td> <td></td> </tr> <tr> <td>60点以上80点未満</td> <td></td> </tr> <tr> <td>40点以上60点未満</td> <td></td> </tr> <tr> <td>40点未満</td> <td></td> </tr> </tbody> </table> <p>※評価点は、100点以上が推奨です。</p>		判定値(評価点)	ランク表示	100点以上		80点以上100点未満		60点以上80点未満		40点以上60点未満		40点未満		
判定値(評価点)	ランク表示													
100点以上														
80点以上100点未満														
60点以上80点未満														
40点以上60点未満														
40点未満														

1-1 建物概要		1-2 外観	
建物名称	(仮称)ダイレックスグリーンランド店	階数	地上1F
建設地	熊本県荒尾市荒尾字上府本道4186	構造	S造
用途地域	第2種住居地域、法22条区域、防火	平均居住人員	2,400 人
地域区分	6地域	年間使用時間	5,475 時間/年(想定値)
建物用途	物販店	評価の段階	実施設計段階評価
竣工年	2018年3月 竣工	評価の実施日	2017年10月23日
敷地面積	4,929 m ²	作成者	
建築面積	2,194 m ²	確認日	2017年10月26日
延床面積	2,149 m ²	確認者	



2-1 建築物の環境効率(BEEランク&チャート)

BEE = 1.1 ★★★★★

S: ★★★★★ A: ★★★★★ B+: ★★★★★ B: ★★★★★ C: ★

2-2 ライフサイクルCO₂(温暖化影響チャート)

標準計算

①参照値 100% (368 kg-CO₂/年・m²)

②建築物の取組み 66% (243 kg-CO₂/年・m²)

③上記+②以外の 66% (243 kg-CO₂/年・m²)

④上記+ 66% (243 kg-CO₂/年・m²)

このグラフは、LR3中の「地球温暖化への配慮」の内容を、一般的な建物(参照値)と比べたライフサイクルCO₂排出量の目安で示したものです

2-3 大項目の評価(レーダーチャート)

2-4 中項目の評価(バーチャート)

Q のスコア = 2.4

Q1 室内環境

Q1のスコア= 2.4

Q2 サービス性能

Q2のスコア= 3.2

Q3 室外環境(敷地内)

Q3のスコア= 1.8

LR のスコア = 3.6

LR1 エネルギー

LR1のスコア= 4.3

LR2 資源・マテリアル

LR2のスコア= 2.9

LR3 敷地外環境

LR3のスコア= 3.5

3 設計上の配慮事項

重点事項総合評価 評価点 = 76

重点事項1: 温室効果ガス排出量削減の推進 評価点 = 92.2

重点事項2: 安全安心で暮らしやすい社会の実現 評価点 = 65.0

重点事項3: 県の地域資源の有効活用と保全 評価点 = 55.0

重点事項4: 循環型社会の実現 評価点 = 73.5

重点事項の評価(レーダーチャート)

■CASBEE: Comprehensive Assessment System for Built Environment Efficiency (建築環境総合性能評価システム)
 ■Q: Quality (建築物の環境品質)、L: Load (建築物の環境負荷)、LR: Load Reduction (建築物の環境負荷低減性)、BEE: Built Environment Efficiency (建築物の環境効率)
 ■「ライフサイクルCO₂」とは、建築物の部材生産・建設から運用、改修、解体廃棄に至る一生の間の二酸化炭素排出量を、建築物の寿命年数で除した年間二酸化炭素排出量のこと
 ■評価対象のライフサイクルCO₂排出量は、Q2、LR1、LR2中の建築物の寿命、省エネルギー、省資源などの項目の評価結果から自動的に算出される

CASBEE® 熊本《新築》【配慮事項】

4 設計上の配慮事項

総合

緑地の設置

前面道路から離れた位置に建物を計画することで駐車場の見通しをよくした

Q1 室内環境

F☆☆☆☆建材の使用

Q2 サービス性能

天井高が高い

設備機器の配置についてはメンテナンスを考慮した計画とした

Q3 室外環境（敷地内）

敷地内に緑地を設けることで、暑熱環境に配慮した

LR1 エネルギー

照明器具にLEDを採用し、省エネを図る

LR2 資源・マテリアル

断熱材はすべてノンフロン

LR3 敷地外環境

適切な数の駐輪駐車スペースを確保

乗入口付近での車両の軌跡を検討

左折出庫のお願いの看板を設置することで周辺の交通負荷軽減の確保

その他

欄に数値またはコメントを記入

スコアシート		実施設計段階							
配慮項目		環境配慮設計の概要記入欄		評価点	重み係数	評価点	重み係数	全体	
Q 建築物の環境品質									2.4
Q1 室内環境					0.40		-		2.4
1 音環境				2.2	0.15		-		2.2
1.1 室内騒音レベル		一般商店: 50dB (A)		4.0	0.40		-		
1.2 遮音				1.0	0.40		-		
1 開口部遮音性能				1.0	1.00		-		
2 界壁遮音性能					-		-		
3 界床遮音性能(軽量衝撃源)					-		-		
4 界床遮音性能(重量衝撃源)					-		-		
1.3 吸音				1.0	0.20		-		
2 温熱環境				1.8	0.35		-		1.8
2.1 室温制御				2.6	0.50		-		
1 室温				3.0	0.50		-		
2 外皮性能				1.0	0.17		-		
3 ゾーン別制御性				3.0	0.33		-		
2.2 湿度制御				1.0	0.20		-		
2.3 空調方式				1.0	0.30		-		
3 光・視環境				3.0	0.25		-		3.0
3.1 昼光利用				3.0	0.50		-		
1 昼光率					-		-		
2 方位別開口					-		-		
3 昼光利用設備				3.0	1.00		-		
3.2 グレア対策					-		-		
1 昼光制御					-		-		
3.3 照度					-		-		
3.4 照明制御				3.0	0.50		-		
4 空気質環境				2.8	0.25		-		2.8
4.1 発生源対策				3.0	0.50		-		
1 化学汚染物質				3.0	1.00		-		
4.2 換気				3.0	0.30		-		
1 換気量				3.0	0.50		-		
2 自然換気性能					-		-		
3 取り入れ外気への配慮				3.0	0.50		-		
4.3 運用管理				2.0	0.20		-		
1 CO ₂ の監視				1.0	0.50		-		
2 喫煙の制御				3.0	0.50		-		
Q2 サービス性能				-	0.30		-		3.2
1 機能性				3.1	0.40		-		3.1
1.1 機能性・使いやすさ				3.0	0.40		-		
1 広さ・収納性					-		-		
2 高度情報通信設備対応				3.0	1.00		-		
3 バリアフリー計画				3.0	0.30		-		
1.2 心理性・快適性				3.0	0.30		-		
1 広さ感・景観		天井高: 3.95m		5.0	0.33		-		
2 リフレッシュスペース				3.0	0.33		-		
3 内装計画				1.0	0.33		-		
1.3 維持管理				3.5	0.30		-		
1 維持管理に配慮した設計		①なし ②なし ③適度な水使用可(便所、生ゴミ冷蔵庫) ④ホコリの溜まりにくい設計 ⑤1次、2次扉間1m以上確保 ⑥一室で異なる床材の使用なし ⑦なし ⑧なし ⑨吊折板 ⑩外部金物亜鉛メッキ処理		4.0	0.50		-		
2 維持管理用機能の確保				3.0	0.50		-		
2 耐用性・信頼性				2.9	0.30		-		2.9
2.1 耐震・免震・制震・制振				3.0	0.50		-		
1 耐震性(建物のこわれにくさ)				3.0	0.80		-		
2 免震・制震・制振性能				3.0	0.20		-		
2.2 部品・部材の耐用年数				3.2	0.30		-		
1 躯体材料の耐用年数				3.0	0.20		-		
2 外壁仕上げ材の補修必要間隔		ガルバリウム鋼板(25年)		4.0	0.20		-		
3 主要内装仕上げ材の更新必要間隔				3.0	0.10		-		
4 空調換気ダクトの更新必要間隔				3.0	0.10		-		
5 空調・給排水配管の更新必要間隔				3.0	0.20		-		
6 主要設備機器の更新必要間隔				3.0	0.20		-		
2.4 信頼性				2.6	0.20		-		
1 空調・換気設備				3.0	0.20		-		
2 給排水・衛生設備				2.0	0.20		-		
3 電気設備				3.0	0.20		-		
4 機械・配管支持方法				3.0	0.20		-		
5 通信・情報設備				2.0	0.20		-		

3 対応性・更新性			3.6	0.30	-	-	3.6
3.1 空間のゆとり			5.0	0.30	-	-	
1	階高のゆとり	階高: 5.65m(水下)	5.0	0.60	-	-	
2	空間の形状・自由さ	0.099<0.1	5.0	0.40	-	-	
3.2 荷重のゆとり			3.0	0.30	-	-	
3.3 設備の更新性			3.0	0.40	-	-	
1	空調配管の更新性		3.0	0.20	-	-	
2	給排水管の更新性		3.0	0.20	-	-	
3	電気配線の更新性		3.0	0.10	-	-	
4	通信配線の更新性		3.0	0.10	-	-	
5	設備機器の更新性		3.0	0.20	-	-	
6	バックアップスペースの確保		3.0	0.20	-	-	
Q3 室外環境(敷地内)			-	0.30	-	-	1.8
1 生物環境の保全と創出			1.0	0.30	-	-	1.0
2 まちなみ・景観への配慮			2.0	0.40	-	-	2.0
3 地域性・アメニティへの配慮			2.5	0.30	-	-	2.5
3.1 地域性への配慮、快適性の向上			3.0	0.50	-	-	
3.2 敷地内温熱環境の向上			2.0	0.50	-	-	
LR 建築物の環境負荷低減性			-	-	-	-	3.6
LR1 エネルギー			-	0.40	-	-	4.3
1 建物外皮の熱負荷抑制		BPIm: 0.84	4.6	0.20	-	-	4.6
2 自然エネルギー利用			3.0	0.10	-	-	3.0
3 設備システムの高効率化		BEIm: 0.63	5.0	0.50	-	-	5.0
4 効率的運用			3.0	0.20	-	-	3.0
集合住宅以外の評価			3.0	1.00	-	-	
4.1	モニタリング		3.0	0.50	-	-	
4.2	運用管理体制		3.0	0.50	-	-	
集合住宅の評価			-	-	-	-	
4.1	モニタリング		-	-	-	-	
4.2	運用管理体制		-	-	-	-	
LR2 資源・マテリアル			-	0.30	-	-	2.9
1 水資源保護			2.2	0.20	-	-	2.2
1.1 節水			1.0	0.40	-	-	
1.2 雨水利用・雑排水等の利用			3.0	0.60	-	-	
1	雨水利用システム導入の有無		3.0	0.70	-	-	
2	雑排水等利用システム導入の有無		3.0	0.30	-	-	
2 非再生性資源の使用量削減			2.9	0.60	-	-	2.9
2.1 材料使用量の削減			2.0	0.10	-	-	
2.2 既存建築躯体等の継続使用			3.0	0.20	-	-	
2.3 躯体材料におけるリサイクル材の使用			3.0	0.20	-	-	
2.4 躯体材料以外におけるリサイクル材の使用			1.0	0.20	-	-	
2.5 持続可能な森林から産出された木材			3.0	0.10	-	-	
2.6 部材の再利用可能性向上への取組み		S造、LGS ・躯体と仕上材が容易に分別可能 ・内装材と設備錯綜しない	5.0	0.20	-	-	
3 汚染物質含有材料の使用回避			4.0	0.20	-	-	4.0
3.1 有害物質を含まない材料の使用			-	-	-	-	
3.2 フロン・ハロンの回避			4.0	1.00	-	-	
1	消火剤		-	-	-	-	
2	発泡剤(断熱材等)	グラスウール10K	5.0	0.50	-	-	
3	冷媒		3.0	0.50	-	-	
LR3 敷地外環境			-	0.30	-	-	3.5
1 地球温暖化への配慮		高効率設備の導入	4.3	0.33	-	-	4.3
2 地域環境への配慮			3.1	0.33	-	-	3.1
2.1 大気汚染防止			3.0	0.25	-	-	
2.2 温熱環境悪化の改善			3.0	0.50	-	-	
2.3 地域インフラへの負荷抑制			3.5	0.25	-	-	
1	雨水排水負荷低減		3.0	0.25	-	-	
2	汚水処理負荷抑制		3.0	0.25	-	-	
3	交通負荷抑制	I 1) 駐輪場設置 II 1) 適切な量の駐車スペース 2) 搬入車両エリア 3) 乗入口を複数設置	5.0	0.25	-	-	
4	廃棄物処理負荷抑制		3.0	0.25	-	-	
3 周辺環境への配慮			3.2	0.33	-	-	3.2
3.1 騒音・振動・悪臭の防止			3.0	0.40	-	-	
1	騒音		3.0	1.00	-	-	
2	振動		-	-	-	-	
3	悪臭		-	-	-	-	
3.2 風害、砂塵、日照阻害の抑制			3.0	0.40	-	-	
1	風害の抑制		3.0	0.70	-	-	
2	砂塵の抑制		-	-	-	-	
3	日照阻害の抑制		3.0	0.30	-	-	
3.3 光害の抑制			4.4	0.20	-	-	
1	屋外照明及び屋内照明のうち外に漏れる光への対策	光害対策がトライン、 広告物照明の取扱い配慮事項の過半を満たしている	5.0	0.70	-	-	
2	屋光の建物外壁による反射光(グレア)への対策		3.0	0.30	-	-	

建物名称 (仮称)ダイレックスグリーンランド店

■評価ソフト: CASBEE-BD_NC_2016(v2.1)

■使用評価マニュアル: CASBEE熊本《新築》2017年版

★熊本県重点評価結果				総合評価点		76
重点事項				評価点	重点事項 重み係数	評価配点
重点項目(配慮項目)	スコア	重み 係数				
① 温室効果ガス排出量削減の推進				92.2	0.40	36.88
Q1-2.1.2	外皮性能	1.0	0.05			
Q1-3.1.3	昼光利用設備	3.0	0.05			
Q1-3.2.1	昼光制御	0.0	0.05			
LR1-1	建物外皮の熱負荷抑制	4.6	0.15			
LR1-2	自然エネルギー利用	3.0	0.20			
LR1-3	設備システムの高効率化	5.0	0.30			
LR2-2.1	材料使用量の削減	2.0	0.10			
LR3-2.3.3	交通負荷抑制	5.0	0.10			
② 安全安心で暮らしやすい社会の実現				65	0.20	13.00
Q2-1.1.3	バリアフリー計画	3.0	0.25			
Q2-2.1.1	耐震性	3.0	0.25			
Q3-1	生物環境の保全と創出	1.0	0.15			
Q3-3	地域性・アメニティへの配慮	2.5	0.20			
LR3-2.2	温熱環境悪化の改善	3.0	0.15			
③ 県の地域資源の有効活用と保全				55	0.20	11.00
Q3-2	まちなみ・景観への配慮	2.0	0.20			
LR2-1.1	節水	1.0	0.30			
LR2-1.2.1	雨水利用システム導入	3.0	0.20			
LR2-2.5	持続可能な森林から産出された木材	3.0	0.30			
④ 循環型社会の実現				73.5	0.20	14.70
Q2-2.2	部品・部材の耐用年数	3.2	0.30			
Q2-3	対応性・更新性	3.6	0.30			
LR2-2.2	既存建築躯体等の継続使用	3.0	0.10			
LR2-2.3	躯体材料におけるリサイクル材の使用	3.0	0.15			
LR2-2.4	躯体材料以外におけるリサイクル材の使用	1.0	0.15			

■評価点算出式

評価点は、以下の方法により算出しています。

◆総合評価結果

総合評価点 = (各重点事項の評価点 × 各重点事項の重み係数)の総和
※重み係数の総和は、「1」であること。

◆各重点事項(①~④の項目)

評価点 = (各重点項目のスコア × 各重点項目の重み係数)の総和 × (5/4) × 20
※重み係数の総和は、「1」であること。

※(5/4) × 20 : スコア4点を評価点100点に変換するスケーリング定数