

CASBEE® 熊本《新築》【性能表示】

■ 建物概要				■ 外観	
建物名称	(仮称)ドラッグコスモス大津室店	階数	地上1F		
建設地	熊本県菊池郡大津町大字室字北出	構造	S造		
用途地域	指定無し(都市計画区域内)	平均居住人員	50 人		
気候区分	地域区分Ⅳ	年間使用時間	4,368 時間/年		
建物用途	物販店	評価の段階	実施設計段階評価		
竣工年	2014年7月 予定	評価の実施日	2014年6月8日		
敷地面積	7,422 m ²	作成者			
建築面積	2,158 m ²	確認日	2014年6月10日		
延床面積	2,097 m ²	確認者			

1 CASBEE評価結果

■ 建築物の環境効率 (BEEランク&チャート)

環境品質 Q

環境負荷 L

BEE = 0.6

■ BEE (環境効率) = $\frac{Q \text{ (環境品質)}}{L \text{ (環境負荷)}}$

■ 環境効率評価基準

ランク	ランク表示	評価	判定値	
			BEE値	Q値
S	★★★★★	素晴らしい	3.0以上	50以上
A	★★★★★	大変良い	1.5以上3.0未満	—
B+	★★★★	良い	1.0以上1.5未満	—
B-	★★★	やや劣る	0.5以上1.0未満	—
C	★	劣る	0.5未満	—

■ ライフサイクルCO₂ 排出性能評価基準

判定値 (排出率)	ランク表示
30%以下	☆☆☆☆☆
30%超60%以下	☆☆☆☆
60%超80%以下	☆☆☆
80%超100%以下	☆☆
100%超	☆

■ ライフサイクルCO₂排出性能 (ランク表示)

排出率

82%

2 熊本県重点評価結果

■ 重点事項総合評価		評価点
		64
【重点事項1】 温室効果ガス排出量削減の推進	評価点	76.7
【重点事項2】 安全安心で暮らしやすい社会の実現	評価点	56.2
【重点事項3】 県の地域資源の有効活用と保全	評価点	39.2
【重点事項4】 循環型社会の実現	評価点	72.0

■ 熊本県重点評価基準

判定値 (評価点)	ランク表示
100点以上	
80点以上100点未満	
60点以上80点未満	
40点以上60点未満	
40点未満	

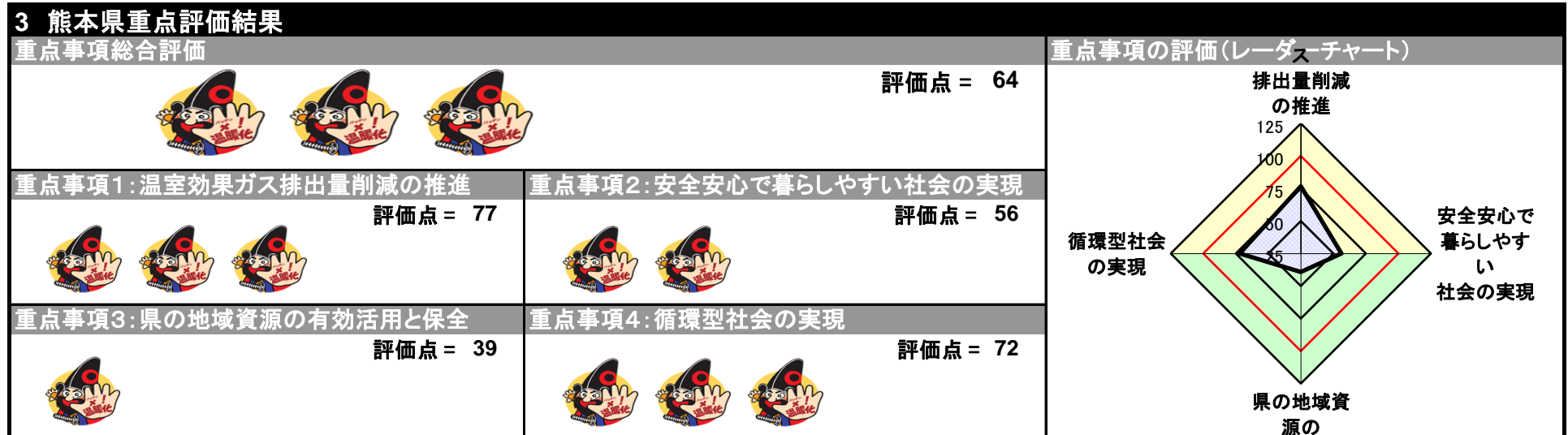
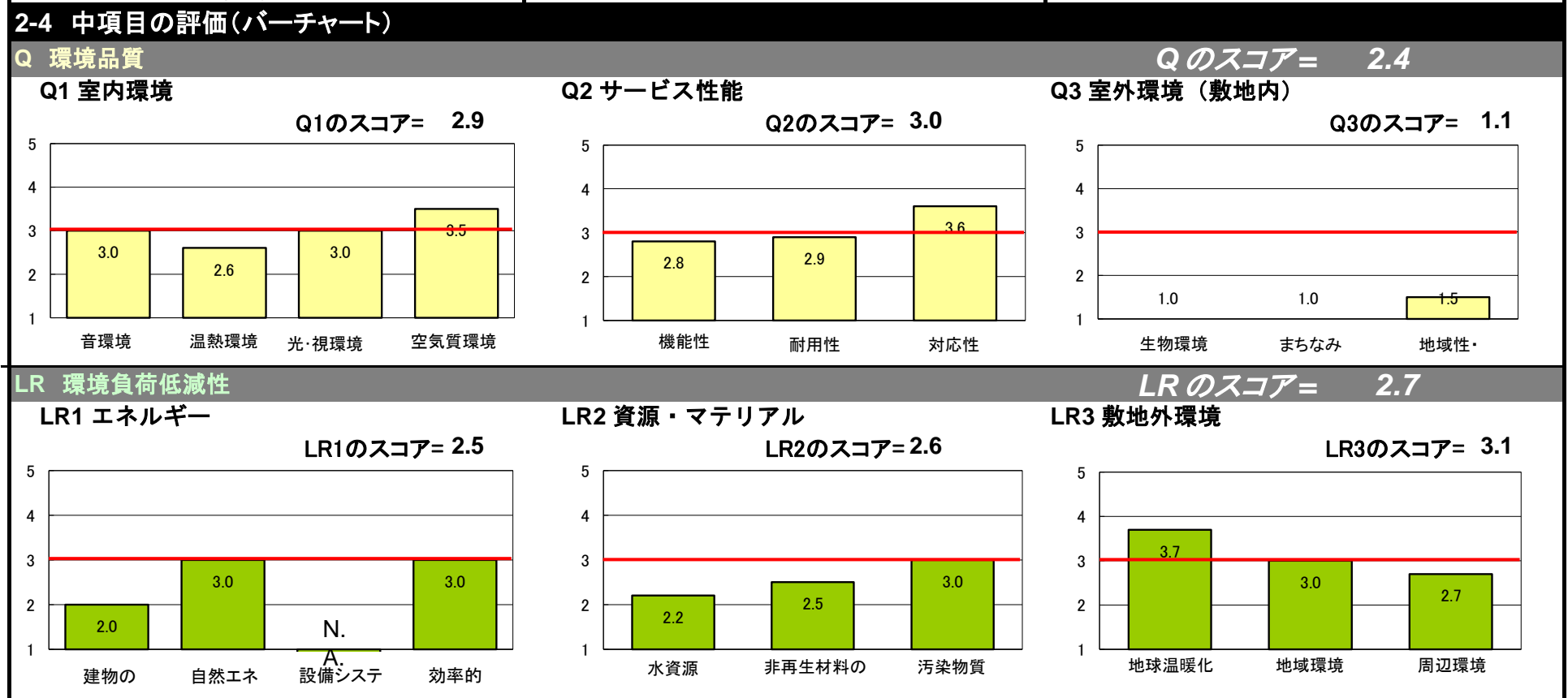
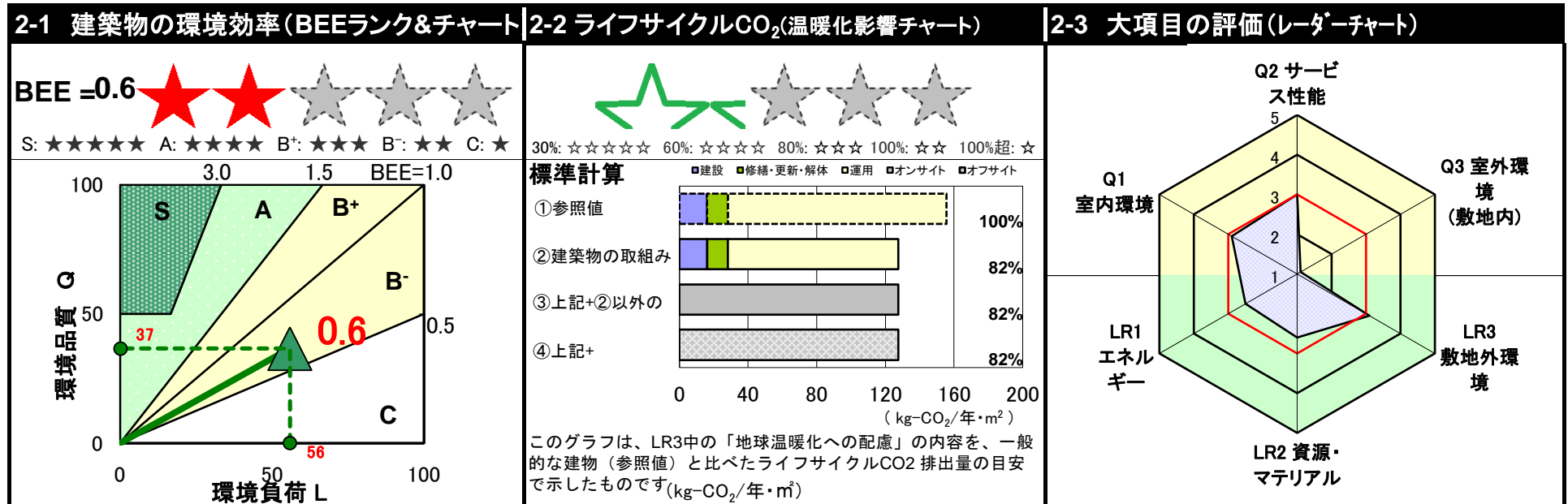
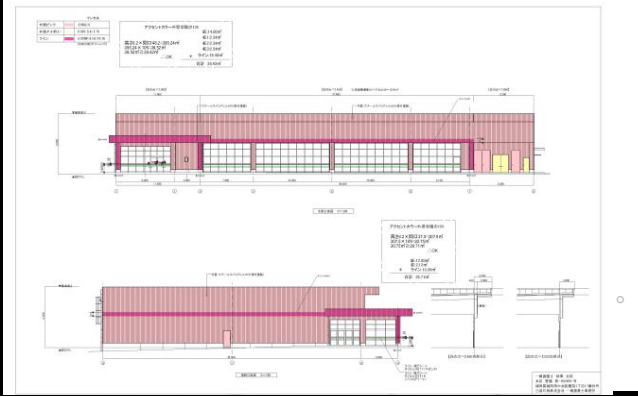
※評価点は、100点以上が推奨です。

CASBEE® 熊本《新築》【評価結果】

この評価ソフトは、改正省エネ基準の経過措置が終わる2015年3月までの期間限定で使用できます。

■使用評価マニュアル：CASBEE-新築（熊本版）2010年追加版Ver.2（BPI/BEI対応） | 使用評価ソフト：CASBEE-NCb_2010bpi&bei(v.2.0)

1-1 建物概要		1-2 外観	
建物名称	(仮称)ドラッグコスモス大津室店	階数	地上1F
建設地	熊本県菊池郡大津町大字室字北出	構造	S造
用途地域	指定無し(都市計画区域内)	平均居住人員	50人
気候区分	地域区分IV	年間使用時間	4,368時間/年
建物用途	物販店	評価の段階	実施設計段階評価
竣工年	2014年7月 予定	評価の実施日	2014年6月8日
敷地面積	7,422 m ²	作成者	
建築面積	2,158 m ²	確認日	2014年6月10日
延床面積	2,097 m ²	確認者	



■CASBEE: Comprehensive Assessment System for Built Environment Efficiency (建築環境総合性能評価システム)
 ■Q: Quality (建築物の環境品質)、L: Load (建築物の環境負荷)、LR: Load Reduction (建築物の環境負荷低減性)、BEE: Building Environmental Efficiency (建築物の環境効率)
 ■「ライフサイクルCO₂」とは、建築物の部材生産・建設から運用、改修、解体廃棄に至る一生の間の二酸化炭素排出量を、建築物の寿命年数で除した年間二酸化炭素排出量のこと
 ■評価対象のライフサイクルCO₂排出量は、Q2、LR1、LR2中の建築物の寿命、省エネルギー、省資源などの項目の評価結果から自動的に算出される

CASBEE-新築(簡易版)2010年追補
(仮称)ドラッグコスモス大津室店

欄に数値またはコメントを記入

■使用評価マニュアル CASBEE-新築(簡易版)2010年追補版Ver.2 (BPI/BEI対応)
 ■評価ソフト: CASBEE-NCb_2010bpi&bei(v)

スコアシート		実施設計段階		建物全体・共用部分		住居・宿泊部分		全体
配慮項目	環境配慮設計の概要記入欄	評価点	重み係数	評価点	重み係数			
Q 建築物の環境品質								2.4
Q1 室内環境			0.40					2.9
1 音環境		3.0	0.15					3.0
1.1 騒音		3.0	0.40					
1 室内騒音レベル		3.0	1.00					
1.2 遮音		3.0	0.40					
1 開口部遮音性能		3.0	1.00					
2 界壁遮音性能								
3 界床遮音性能(軽量衝撃源)								
4 界床遮音性能(重量衝撃源)								
1.3 吸音		3.0	0.20					
2 温熱環境		2.6	0.35					2.6
2.1 室温制御		3.0	0.50					
1 室温		3.0	0.50					
3 外皮性能		3.0	0.17					
4 ゾーン別制御性		3.0	0.33					
2.2 湿度制御		1.0	0.20					
2.3 空調方式		3.0	0.30					
3 光・視環境		3.0	0.25					3.0
3.1 屋光利用		3.0	0.50					
1 屋光率								
2 方位別開口								
3 屋光利用設備		3.0	1.00					
3.2 グレア対策								
2 屋光制御								
3.3 照度								
3.4 照明制御		3.0	0.50					
4 空気質環境		3.5	0.25					3.5
4.1 発生源対策		4.0	0.50					
1 化学汚染物質	内装仕上材ならびに天井裏使用建材の70%以上F☆☆☆☆使用	4.0	1.00					
4.2 換気		3.0	0.30					
1 換気量		3.0	0.50					
2 自然換気性能								
3 取り入れ外気への配慮		3.0	0.50					
4.3 運用管理		3.0	0.20					
1 CO ₂ の監視		3.0	0.50					
2 喫煙の制御		3.0	0.50					
Q2 サービス性能			0.30					3.0
1 機能性		2.8	0.40					2.8
1.1 機能性・使いやすさ		3.0	0.40					
1 広さ・収納性								
2 高度情報通信設備対応								
3 バリアフリー計画		3.0	1.00					
1.2 心理性・快適性		2.3	0.30					
1 広さ感・景観	売場天井高さ=4.5m	5.0	0.33					
2 リフレッシュスペース		1.0	0.33					
3 内装計画		1.0	0.33					
1.3 維持管理		3.0	0.30					
1 維持管理に配慮した設計		3.0	0.50					
2 維持管理用機能の確保		3.0	0.50					
2 耐用性・信頼性		2.9	0.31					2.9
2.1 耐震・免震		3.0	0.48					
1 耐震性		3.0	0.80					
2 免震・制振性能		3.0	0.20					
2.2 部品・部材の耐用年数		3.0	0.33					
1 躯体材料の耐用年数		3.0	0.23					
2 外壁仕上げ材の補修必要間隔		3.0	0.23					
3 主要内装仕上げ材の更新必要間隔	耐用年数=15年	4.0	0.09					
4 空調換気ダクトの更新必要間隔		3.0	0.08					
5 空調・給排水配管の更新必要間隔		3.0	0.15					
6 主要設備機器の更新必要間隔		3.0	0.23					

2.3 質の水準									
2.4 信頼性			2.6	0.19					
1	空調・換気設備		3.0	0.20					
2	給排水・衛生設備		3.0	0.20					
3	電気設備		3.0	0.20					
4	機械・配管支持方法		1.0	0.20					
5	通信・情報設備		3.0	0.20					
3 対応性・更新性			3.6	0.29					3.6
3.1 空間のゆとり			5.0	0.31					
1	階高のゆとり	平屋のため階高=軒高(7.52m)	5.0	0.60					
2	空間の形状・自由さ	壁長さ比率=0.09	5.0	0.40					
3.2 荷重のゆとり			3.0	0.31					
3.3 設備の更新性			3.0	0.38					
1	空調配管の更新性		3.0	0.17					
2	給排水管の更新性		3.0	0.17					
3	電気配線の更新性		3.0	0.11					
4	通信配線の更新性		3.0	0.11					
5	設備機器の更新性		3.0	0.22					
6	バックアップスペースの確保		3.0	0.22					
Q3 室外環境(敷地内)			-	0.30					1.1
1 生物環境の保全と創出			1.0	0.30					1.0
2 まちなみ・景観への配慮			1.0	0.40					1.0
3 地域性・アメニティへの配慮			1.5	0.30					1.5
3.1	地域性への配慮、快適性の向上		1.0	0.50					
3.2	敷地内温熱環境の向上		2.0	0.50					
LR 建築物の環境負荷低減性			-	-					2.7
LR1 エネルギー			-	0.40					2.5
1 建物の熱負荷抑制			2.0	0.43					2.0
2 自然エネルギー利用			3.0	0.29					3.0
2.1	自然エネルギーの直接利用		3.0	0.50					
2.2	自然エネルギーの変換利用		3.0	0.50					
3 設備システムの高効率化		(PAL*)BEIm=0.80	-	-					-
集合住宅以外の評価(ERRIによる評価)		ERR=40.8%	-	-					-
集合住宅の評価									
4 効率的運用			3.0	0.29					3.0
4.1	モニタリング		3.0	0.50					
4.2	運用管理体制		3.0	0.50					
LR2 資源・マテリアル			-	0.30					2.6
1 水資源保護			2.2	0.15					2.2
1.1 節水			1.0	0.40					
1.2 雨水利用・雑排水等の利用			3.0	0.60					
1	雨水利用システム導入の有無		3.0	0.67					
2	雑排水等利用システム導入の有無		3.0	0.33					
2 非再生性資源の使用量削減			2.5	0.63					2.5
2.1	材料使用量の削減		3.0	0.07					
2.2	既存建築躯体等の継続使用		3.0	0.25					
2.3	躯体材料におけるリサイクル材の使用	-	3.0	0.21					
2.4	非構造材料におけるリサイクル材の使用	-	1.0	0.21					
2.5	持続可能な森林から産出された木材		-	-					
2.6	部材の再利用可能性向上への取組み		3.0	0.25					
3 汚染物質含有材料の使用回避			3.0	0.22					3.0
3.1 有害物質を含まない材料の使用			3.0	0.32					
3.2 フロン・ハロンの回避			3.0	0.68					
1	消火剤		-	-					
2	発泡剤(断熱材等)		3.0	0.50					
3	冷媒		3.0	0.50					
LR3 敷地外環境			-	0.30					3.1
1 地球温暖化への配慮		積極的な省エネルギー対策	3.7	0.33					3.7
2 地域環境への配慮			3.0	0.33					3.0
2.1 大気汚染防止		火器使用なし	5.0	0.25					
2.2 温熱環境悪化の改善			2.0	0.50					
2.3 地域インフラへの負荷抑制			3.3	0.25					
1	雨水排水負荷低減		-	-					
2	汚水処理負荷抑制		3.0	0.33					
3	交通負荷抑制	排水基準準拠	5.0	0.33					
4	廃棄物処理負荷抑制		2.0	0.33					
3 周辺環境への配慮			2.7	0.33					2.7
3.1 騒音・振動・悪臭の防止			3.0	0.40					
1	騒音		3.0	0.33					
2	振動		3.0	0.33					
3	悪臭		3.0	0.33					
3.2 風害・砂塵、日照阻害の抑制			3.0	0.40					
1	風害の抑制		3.0	0.70					
2	砂塵の抑制			-					
3	日照阻害の抑制		3.0	0.30					
3.3 光害の抑制			1.6	0.20					
1	屋外照明及び屋内照明のうち外に漏れる光への対策		1.0	0.70					
2	屋光の建物外壁による反射光(グレア)への対策		3.0	0.30					

CASBEE[®] 熊本《新築》【配慮事項】

4 設計上の配慮事項

総合

建築外皮に於ける断熱性能を高め、冷・暖房エネルギーの消費効率を高めるとともに、過剰な空調能力を避け、必要最低限の室温環境が保てるように配慮した。

Q1 室内環境

開口部には、ロールスクリーン、ブラインドカーテンを設け、日射斜遮蔽性能を高めた。また、ホルムアルデヒド等健康被害を起こす物質を含んだ仕上材の使用を回避した。

Q2 サービス性能

天井高を高くとり、通路幅に余裕を持つことで自由な空間利用を可能とするとともに、利用者に圧迫感を感じさせないようにした。内装色はアイボリー色に統一し、照明計画を含めて豊かな雰囲気演出する。また、不特定多数の利用者に配慮し、建物内外に於いて可能な限りバリアフリー化に努めた。

Q3 室外環境（敷地内）

設備機器が幹線道路から見えないよう建物裏側に設置し、建物を幹線道路から見て奥側に配置することにより、周辺の景観に配慮した。

LR1 エネルギー

設備システムの効率的運用に配慮し、メンテナンス等運用管理体制を確保する。

LR2 資源・マテリアル

特になし

LR3 敷地外環境

交通負荷抑制と光害への配慮をした。

その他

特になし

熊本県重点評価結果スコアシート

実施設計段階

建物名称 (仮称)ドラッグコスモス大津室店

■評価ソフト: CASBEE-NCb_2010_kmt2011(v3.0)

■使用評価マニュアル: CASBEE熊本《新築》2011年版

★熊本県重点評価結果				総合評価点	64.2	
重点事項				評価点	重点事項 重み係数	評価配点
重点項目(配慮項目)	スコア	重み 係数				
① 温室効果ガス排出量削減の推進				76.7	0.40	30.68
Q1-2.1.3	外皮性能	3.0	0.11			
Q1-3.1.3	昼光利用設備	3.0	0.10			
Q1-3.2.2	昼光制御	3.0	0.00			
LR1-1	建物の熱負荷抑制	2.0	0.21			
LR1-2	自然エネルギー利用	3.0	0.29			
LR1-3	設備システムの高効率化	0.0	0.00			
LR2-2.1	材料使用量の削減	3.0	0.14			
LR3-2.3.3	交通負荷抑制	5.0	0.14			
② 安全安心で暮らしやすい社会の実現				56.2	0.20	11.24
Q2-1.1.3	バリアフリー計画	3.0	0.25			
Q2-2.1.1	耐震性	3.0	0.25			
Q3-1	生物環境の保全と創出	1.0	0.15			
Q3-3	地域性・アメニティへの配慮	1.5	0.20			
LR3-2.2	温熱環境悪化の改善	2.0	0.15			
③ 県の地域資源の有効活用と保全				39.2	0.20	7.84
Q3-2	まちなみ・景観への配慮	1.0	0.29			
LR2-1.1	節水	1.0	0.43			
LR2-1.2.1	雨水利用システム導入	3.0	0.29			
LR2-2.5	持続可能な森林から産出された木材	0.0	0.00			
④ 循環型社会の実現				72	0.20	14.40
Q2-2.2	部品・部材の耐用年数	3.0	0.30			
Q2-3	対応性・更新性	3.6	0.30			
LR2-2.2	既存建築躯体等の継続使用	3.0	0.10			
LR2-2.3	躯体材料におけるリサイクル材の使用	3.0	0.15			
LR2-2.4	非構造材料におけるリサイクル材の使用	1.0	0.15			

■評価点算出式

評価点は、以下の方法により算出しています。

◆総合評価結果

総合評価点 = (各重点事項の評価点 × 各重点事項の重み係数)の総和
 ※重み係数の総和は、「1」であること。

◆各重点事項(①~④の項目)

評価点 = (各重点項目のスコア × 各重点項目の重み係数)の総和 × (5/4) × 20
 ※重み係数の総和は、「1」であること。
 ※(5/4) × 20 : スコア4点を評価点100点に変換するスケーリング定数