

熊本県の経済情勢

令和6年
(2024年)

4 月号

～ 1月から3月までの指標を中心に ～

熊本県 企画振興部 交通政策・統計局 統計調査課 情報解析班

A. 概況

1. 主要景況判断

変化の方向



熊本県内の景気は、回復している。先行きについては、海外の経済動向や資源価格の動向、企業の賃金・価格設定行動等の影響を注視していく必要がある。

資料【R6.4.1】熊本県の金融経済概観(日本銀行熊本支店)

[抜粋] 分野別 最新指標 (前年同月比、※は前月比)

分野	指標名	月	増減	分野	指標名	月	増減	
消費・物価	1-1 百貨店・スーパー販売額増減率(既存店)	2月	8.8%	貿易	4-1 輸出額	2月	21.0%	
	1-2 新車登録台数	2月	▲14.9%		4-2 輸入額	2月	19.3%	
	1-3 消費者物価指数(総合)	2月	3.0%	投資	2-1 新設住宅着工戸数	2月	26.2%	
投資	2-2 公共工事請負額	2月	▲1.9%		観光	5-1 延べ宿泊客数	1月	18.2%
	2-3 建築着工床面積(非居住用)	2月	234.7%			5-2 入国者数(熊本空港)	1月	731.7%
	生産・企業倒産	3-1 鉱工業生産指数(季節調整済)※	1月	1.4%		5-3 客室稼働率	1月	6.4pt
3-2 企業倒産負債総額		2月	282.3%	雇用	6-1 有効求人倍率(季節調整済)※	2月	▲0.04pt	
			6-2 常用雇用指数(従業者規模5人以上)		1月	5.2pt		
			6-3 雇用保険受給者実人員数		2月	3.9%		

[参考]

我が国経済の
基調判断

景気は、このところ足踏みもみられるが、緩やかに回復している。

資料【R6.3.22】月例経済報告(内閣府)

全国の
景気動向

景気は、緩やかな回復基調が続いているものの、一服感がみられる。また、令和6年能登半島地震の影響もみられる。先行きについては、価格上昇の影響等を懸念しつつも、緩やかな回復が続くとみている。

資料【R6.3.8】景気ウォッチャー調査(内閣府)

「熊本県の金融経済概観」(日本銀行熊本支店)

日本銀行熊本支店が毎月公表する月次の熊本県内の経済報告。景気の現状や先行きについての基調判断等がなされる。熊本県の景気に関して各方面から注目される報告書の1つ。

「月例経済報告」(内閣府)

国が毎月公表する月次の経済報告。景気の現状や先行きについての基調判断等がなされる。国の景気に関する最もポピュラーな報告書の1つ。

「景気ウォッチャー調査」(内閣府)

いわゆる「街角景気」に関する調査。国民の生活により密接な景況感を調査するもの。速報性が高い。

【注】各資料元より抜粋した文言の下線及び変化の方向の矢印は、熊本県で追記したもの

B. 分野別 最新指標

★最新データを使って、各分野の短期的な景気の動きを見るときに利用します。

1. 消費・物価（熊本県）

	データ	比較区分	前月・前年同月	当該月	単位	増減
1-1 百貨店・スーパー販売額増減率(既存店)	2月	前年同月	—	—	[%]	8.8%
1-2 新車登録台数	2月	前年同月	3,818	3,249	[台]	▲14.9%
1-3 消費者物価指数(総合)	2月	前年同月	103.3	106.4	—	3.0%

2. 投資（熊本県）

	データ	比較区分	前月・前年同月	当該月	単位	増減
2-1 新設住宅着工戸数	2月	前年同月	1,024	1,292	[戸]	26.2%
2-2 公共工事請負額	2月	前年同月	14,070	13,802	[百万円]	▲1.9%
2-3 建築着工床面積(非居住用)	2月	前年同月	25,372	84,911	[m2]	234.7%

3. 生産・企業倒産（熊本県）

	データ	比較区分	前月・前年同月	当該月	単位	増減
3-1 鉱工業生産指数(季節調整済)	1月	前月	116.1	117.7	—	1.4%
3-2 企業倒産負債総額	2月	前年同月	333	1,273	[百万円]	282.3%

4. 貿易（熊本県）

	データ	比較区分	前月・前年同月	当該月	単位	増減
4-1 輸出額	2月	前年同月	2,863,387	3,463,769	[千円]	21.0%
4-2 輸入額	2月	前年同月	14,498,981	17,300,041	[千円]	19.3%

5. 観光（熊本県）

	データ	比較区分	前月・前年同月	当該月	単位	増減
5-1 延べ宿泊客数	1月	前年同月	471,180	556,900	[人]	18.2%
5-2 入国者数(熊本空港)	1月	前年同月	1,724	14,339	[人]	731.7%
5-3 客室稼働率	1月	前年同月	42.4	48.8	[%]	6.4pt

6. 雇用（熊本県）

	データ	比較区分	前月・前年同月	当該月	単位	増減
6-1 有効求人倍率(季節調整済)	2月	前月	1.28	1.24	[倍]	▲0.04pt
6-2 常用雇用指数(従業者規模5人以上)	1月	前年同月	99.1	104.3	—	5.2pt
6-3 雇用保険受給者実人員数	2月	前年同月	6,426	6,675	[人]	3.9%

7. 金融（全国）

	データ	比較区分	前月・前年同月	当該月	単位	増減
7-1 為替レート	3月	前月	149.68	151.34	[円/ドル]	1.66円
7-2 日経平均株価	3月	前月	39,166.19	40,369.44	[円]	1,203.25円

8. その他（熊本県）

	データ	比較区分	前月・前年同月	当該月	単位	増減	
8-1 気象	平均気温	3月	前年同月	13.6	11.8	[°C]	▲1.8°C
	降水量	3月	前年同月	122.0	310.0	[mm]	188.0mm

分野別 最新指標

一般に、上記1～7の各分野において、増減がプラスであれば景気は拡張傾向にあり、マイナス(▲)であれば景気は後退傾向にあると考えられる(3-2、6-3のみ逆向きになる)。上記8については、冷夏・暖冬・大雨・台風などが人々の消費マインド等に与える影響を考慮するときに併せて利用する。

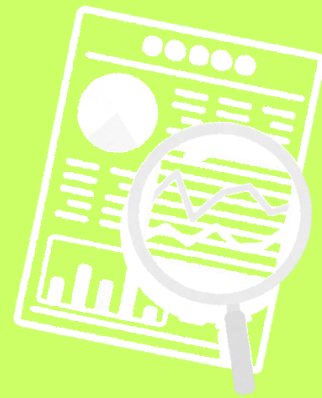
前月比と前年同月比

一般に、季節性のある景気指標を利用する際は、季節性を除去したデータを作って利用することがある。これを「季節調整済」データと言い、これを使う場合は、前月比を用いて景気の動きを見る。なお、「季節調整済」データがない場合、季節調整前のデータ(これを原系列、原データと言う。)を使うしかないので、1年前と比較、つまり、前年同月比を用いて景気の動きを見る。

指標の概要

分野名	項番	指標名	単位	作成機関等	資料名
1 消費・物価	1-1	百貨店・スーパー販売額増減率(既存店)	%	経済産業省	商業動態統計調査
	1-2	新車登録台数	台	九州運輸局	新規登録自動車数
	1-3	消費者物価指数(総合)	—	総務省	消費者物価指数(CPI)
2 投資	2-1	新設住宅着工戸数	戸	国土交通省	建築着工統計調査報告
	2-2	公共工事請負額	百万円	西日本建設業保証株式会社熊本支店	熊本県内の公共工事動向
	2-3	建築着工床面積(非居住用)	m ²	国土交通省	建築着工統計調査報告
3 生産・企業倒産	3-1	鉱工業生産指数(季節調整済)	—	熊本県統計調査課	熊本県鉱工業指数(生産・出荷・在庫)月報
				経済産業省	鉱工業指数(IIP)
3-2	企業倒産負債総額	百万円	株式会社東京商工リサーチ	倒産月報	
			株式会社東京商工リサーチ	熊本県の企業整理倒産	
4 貿易	4-1	輸出額	千円	財務省	普通貿易統計
	4-2	輸入額	千円	財務省	普通貿易統計
5 観光	5-1	延べ宿泊客数	人	観光庁	宿泊旅行統計調査
	5-2	入国者数(熊本空港)	人	法務省	出入国管理統計
	5-3	客室稼働率	%	観光庁	宿泊旅行統計調査
6 雇用	6-1	有効求人倍率(季節調整済)	倍	厚生労働省	一般職業紹介状況(職業安定業務統計)
	6-1(参考)	完全失業率(季節調整済)	%	厚生労働省	労働力調査
	6-2	常用雇用指数(従業者規模5人以上)	—	厚生労働省	毎月勤労統計調査
	6-3	雇用保険受給者実人員数	人	厚生労働省	一般職業紹介状況(職業安定業務統計)
厚生労働省				雇用保険事業統計	
7 金融	7-1	為替レート	円/ドル	日本銀行	為替レート
	7-2	日経平均株価	円	株式会社日本経済新聞社	日本経済新聞
8 その他	8-1	気象データ(平均気温、降水量)	℃ mm	気象庁	気象データ(平均気温、降水量)

※ 本書掲載のデータについては、出典資料の改訂等により、内容に変更が生じることがあります。



分野別長期グラフ・統計表

1 消費・物価

- 1-1 百貨店・スーパー販売額増減率(既存店)
- 1-2 新車登録台数
- 1-3 消費者物価指数(総合)

2 投資

- 2-1 新設住宅着工戸数
- 2-2 公共工事請負額
- 2-3 建築着工床面積(非居住用)

3 生産・企業倒産

- 3-1 鉱工業生産指数(季節調整済)
- 3-2 企業倒産負債総額

4 貿易

- 4-1 輸出額
- 4-2 輸入額

5 観光

- 5-1 延べ宿泊客数
- 5-2 入国者数(熊本空港)
- 5-3 客室稼働率

6 雇用

- 6-1 有効求人倍率(季節調整済)
- 参考 完全失業率(季節調整済)※全国値
- 6-2 常用雇用指数(従業者規模5人以上)
- 6-3 雇用保険受給者実人員数

7 金融

- 7-1 為替レート
- 7-2 日経平均株価

8 その他

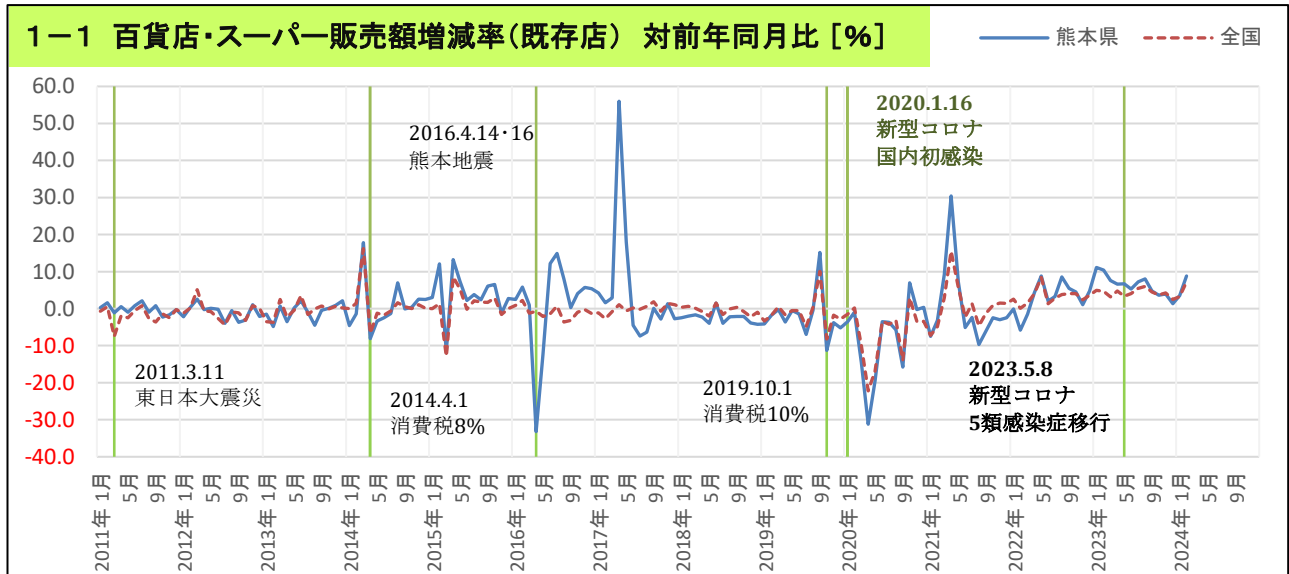
- 8-1 気象データ(平均気温、降水量)

C. 分野別 長期グラフ

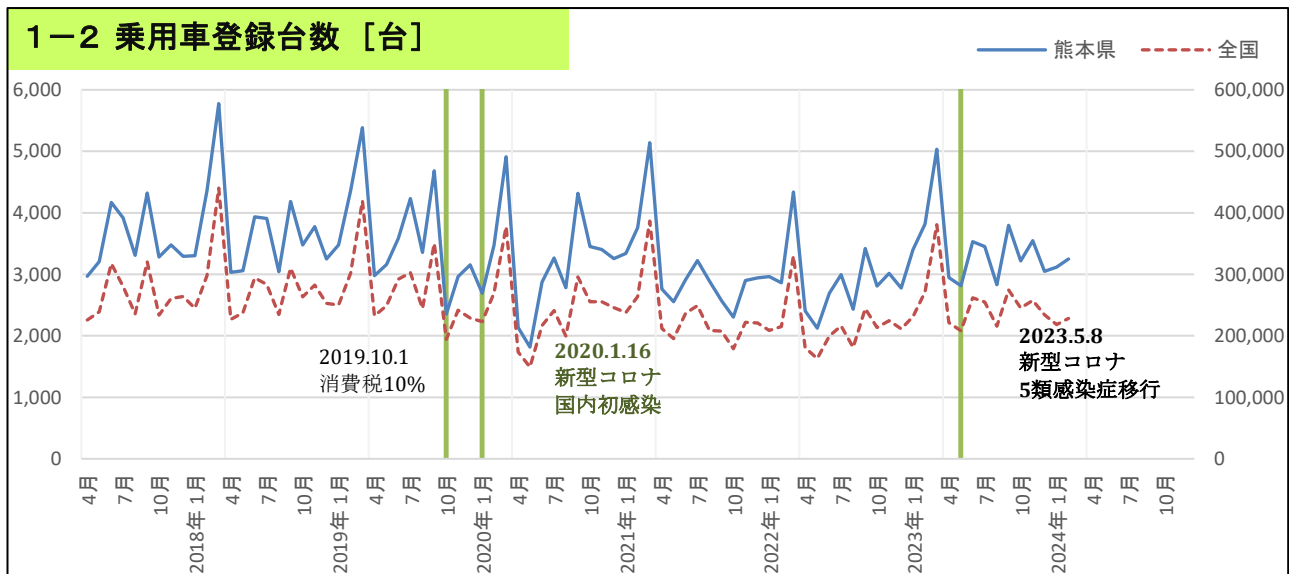
★十数年分のデータを使って、各分野の長期の推移を見たり、過去の水準や全国と比較するときに利用します。

1. 消費・物価（熊本県）

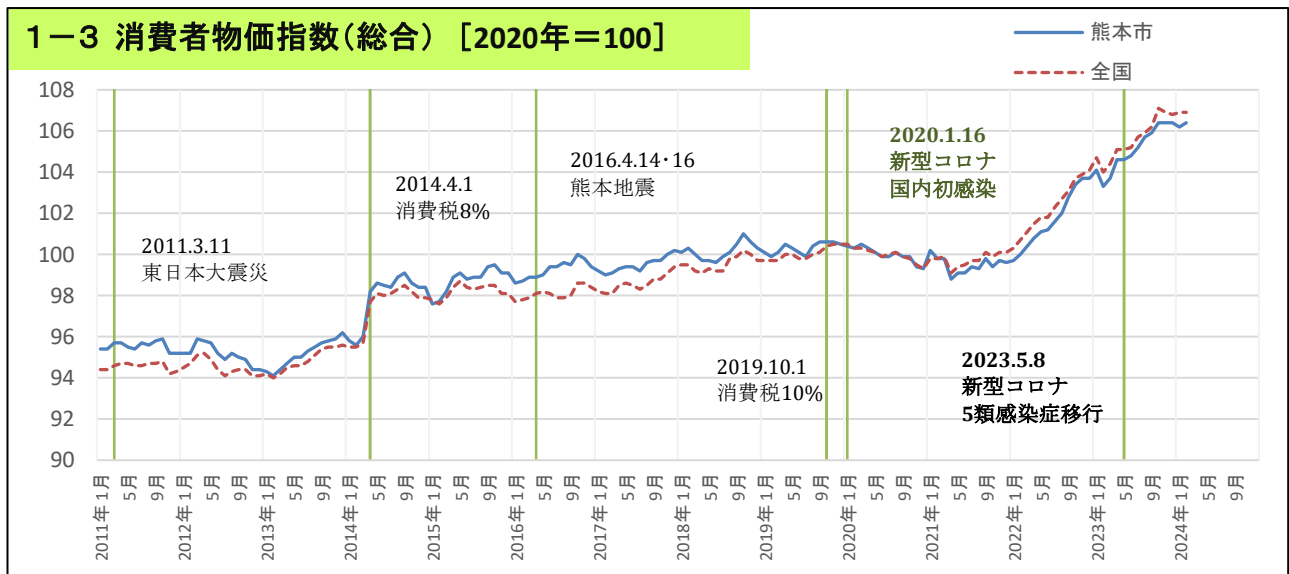
	1-1		1-2		1-3		
	百貨店・スーパー販売額 増減率(既存店)		新車登録台数		消費者物価指数(総合)		
	熊本県	全国	熊本県(軽除く)	全国(軽除く)	熊本市	全国	
	対前年同月比 [%]	対前年同月比 [%]	新車のみ [台]	[台]	指数 (2020CY=100)	指数 (2020CY=100)	
2019年			43,690	3,307,951	100.3	100.0	
2020年			38,376	2,902,442	100.0	100.0	
2021年			37,303	2,819,683	99.5	99.8	
2022年			34,833	2,586,422	101.7	102.3	
2023年			41,434	3,057,187	105.1	105.6	
2022年	1月	▲0.1	2.6	2,963	208,522	99.7	100.3
	2月	▲5.8	0.1	2,863	215,141	100.0	100.7
	3月	▲1.5	1.5	4,338	329,573	100.4	101.1
	4月	4.3	4.1	2,405	180,443	100.8	101.5
	5月	8.8	8.5	2,124	162,805	101.1	101.8
	6月	2.0	1.3	2,694	199,488	101.2	101.8
	7月	3.3	2.8	2,993	216,015	101.6	102.3
	8月	8.6	3.8	2,431	180,931	102.0	102.7
	9月	5.5	4.1	3,418	244,275	102.8	103.1
	10月	4.5	4.1	2,811	213,715	103.4	103.7
	11月	1.1	2.4	3,016	224,389	103.7	103.9
	12月	4.8	3.6	2,777	211,125	103.7	104.1
2023年	1月	11.1	4.9	3,399	230,892	104.1	104.7
	2月	10.4	4.7	3,818	271,524	103.3	104.0
	3月	7.6	3.2	5,033	380,867	103.7	104.4
	4月	6.6	4.8	2,949	221,415	104.6	105.1
	5月	6.7	3.4	2,817	208,137	104.6	105.1
	6月	5.3	4.1	3,529	261,584	104.8	105.2
	7月	7.2	5.5	3,453	255,058	105.2	105.7
	8月	8.0	6.0	2,829	215,684	105.7	105.9
	9月	4.8	4.5	3,795	274,444	105.9	106.2
	10月	3.6	3.7	3,216	245,320	106.4	107.1
	11月	4.0	4.2	3,548	257,823	106.4	106.9
	12月	1.3	2.5	3,048	234,439	106.4	106.8
2024年	1月	3.5	3.3	3,118	218,259	106.2	106.9
	2月	8.8	7.2	3,249	228,496	106.4	106.9
	3月						
	4月						
	5月						
	6月						
	7月						
	8月						
	9月						
	10月						
	11月						
	12月						
資料	経済産業省「商業動態統計調査」		九州運輸局「新規登録台数」		総務省「消費者物価指数(CPI)」		
	※既存店:前年同月も調査対象であった店舗。		※ホームページ等公開データ				



百貨店・スーパー販売額増減率
 個人消費の代表的な景気指標。家計の“サイフのひもの締め具合”に関係し、景気への感度が高い。



乗用車登録台数
 個人消費の景気指標。高額な耐久消費財の1つである自動車の購入は景気への感度が高い。季節性があり、一般に、1年の中では、3月・9月の決算期に登録台数が増える傾向にある。

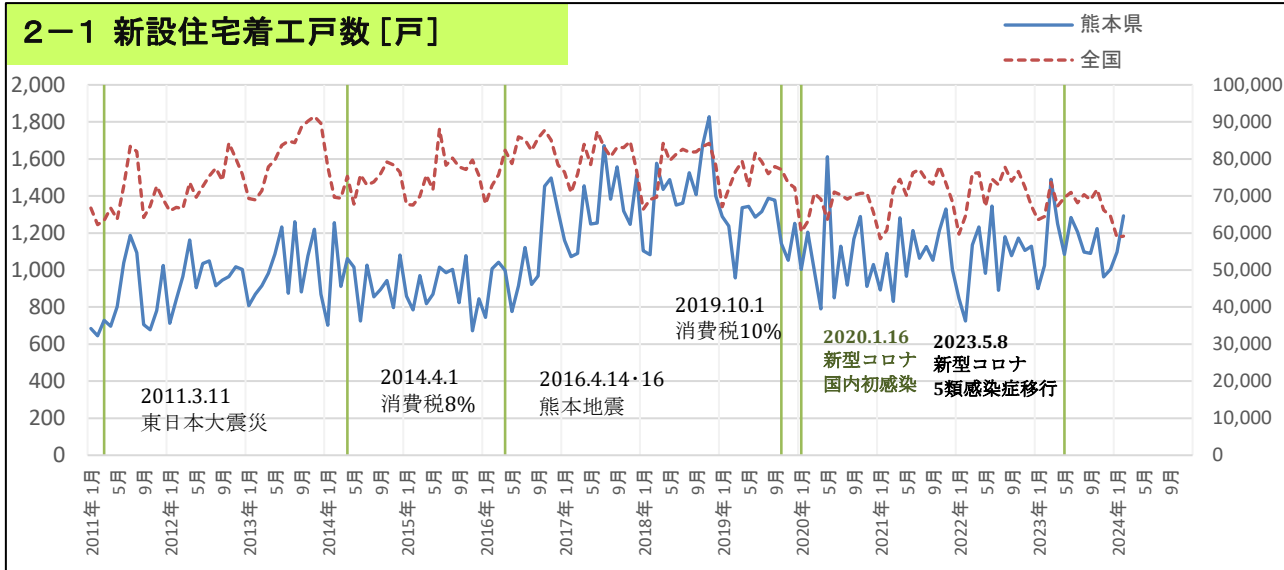


消費者物価指数(CPI: Consumer Price Index)
 家計から見た“物価”を表す景気指標。一般に、上昇傾向であればインフレ、下降傾向であればデフレ。

2. 投資（熊本県）

	2-1		2-2		2-3		
	新設住宅着工戸数		公共工事請負額		建築着工床面積(非居住用)		
	熊本県	全国	熊本県	全国	熊本県	全国	
	[戸]	[戸]	[百万円]	[百万円]	[m2]	[m2]	
2019年	14,979	905,123	300,251	14,838,430	1,007,811	48,687,287	
2020年	12,903	814,765	299,667	15,396,718	626,648	46,548,605	
2021年	13,063	856,484	316,902	14,286,663	654,003	48,459,874	
2022年	12,822	859,529	297,497	13,617,405	755,479	47,203,322	
2023年	13,619	819,623	282,460	14,587,925	612,696	43,447,748	
2022年	1月	847	59,690	11,656	520,876	34,292	3,237,463
	2月	725	64,614	14,527	589,722	34,076	3,711,184
	3月	1,135	76,120	38,824	1,449,902	61,994	3,627,444
	4月	1,233	76,295	35,400	2,010,515	53,635	4,865,948
	5月	983	67,223	18,587	1,267,150	264,962	3,919,574
	6月	1,346	74,617	24,062	1,651,930	47,999	4,787,670
	7月	891	73,024	28,448	1,292,375	36,975	4,983,183
	8月	1,179	77,731	26,642	1,156,190	39,121	3,979,531
	9月	1,078	74,004	27,305	1,298,503	47,128	3,589,387
	10月	1,172	76,590	36,134	1,055,807	47,425	3,598,995
	11月	1,105	72,372	18,148	696,131	46,870	3,512,219
	12月	1,128	67,249	17,764	628,304	41,002	3,390,724
2023年	1月	900	63,604	9,193	508,844	34,682	3,898,065
	2月	1,024	64,426	14,070	897,832	25,372	3,570,241
	3月	1,491	73,693	35,183	1,530,113	40,022	2,803,170
	4月	1,251	67,250	31,228	2,048,049	50,652	4,803,723
	5月	1,085	69,561	18,584	1,416,265	53,686	3,254,465
	6月	1,284	71,015	24,217	1,815,087	36,646	3,148,262
	7月	1,206	68,151	31,601	1,380,246	47,087	3,611,726
	8月	1,097	70,389	29,715	1,114,660	61,035	3,523,220
	9月	1,090	68,941	30,433	1,299,488	59,913	3,617,175
	10月	1,224	71,769	21,289	1,093,324	113,901	4,622,327
	11月	963	66,238	24,389	764,701	41,277	3,169,651
	12月	1,004	64,586	12,558	719,316	48,423	3,425,723
2024年	1月	1,097	58,849	19,608	573,389	78,745	3,269,488
	2月	1,292	59,162	13,802	891,734	84,911	3,104,864
	3月						
	4月						
	5月						
	6月						
	7月						
	8月						
	9月						
	10月						
	11月						
	12月						
資料	国土交通省「建築着工統計調査報告」		西日本建設業保証株式会社「公共工事前払金保証統計」熊本県内の公共工事動向		国土交通省「建築着工統計調査報告」		
			※ホームページ等公開データ				

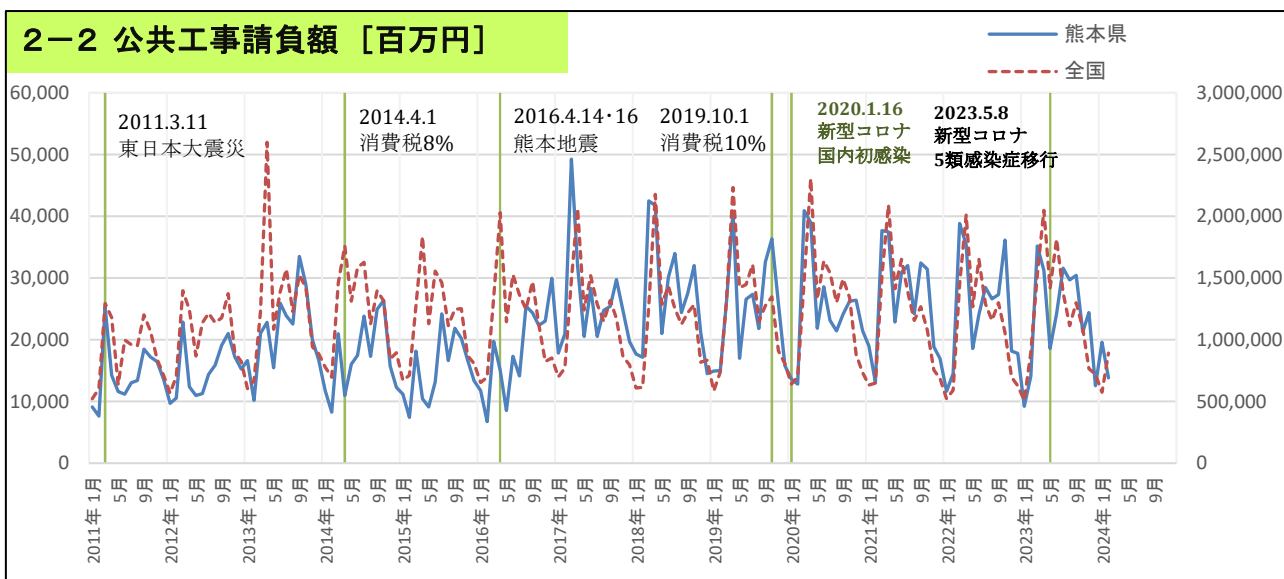
2-1 新設住宅着工戸数 [戸]



新設住宅着工戸数

住宅需要に対する景気指標。建築部材・電気・設備・家電など他業種との関連も大きく、景気への感度が高い。

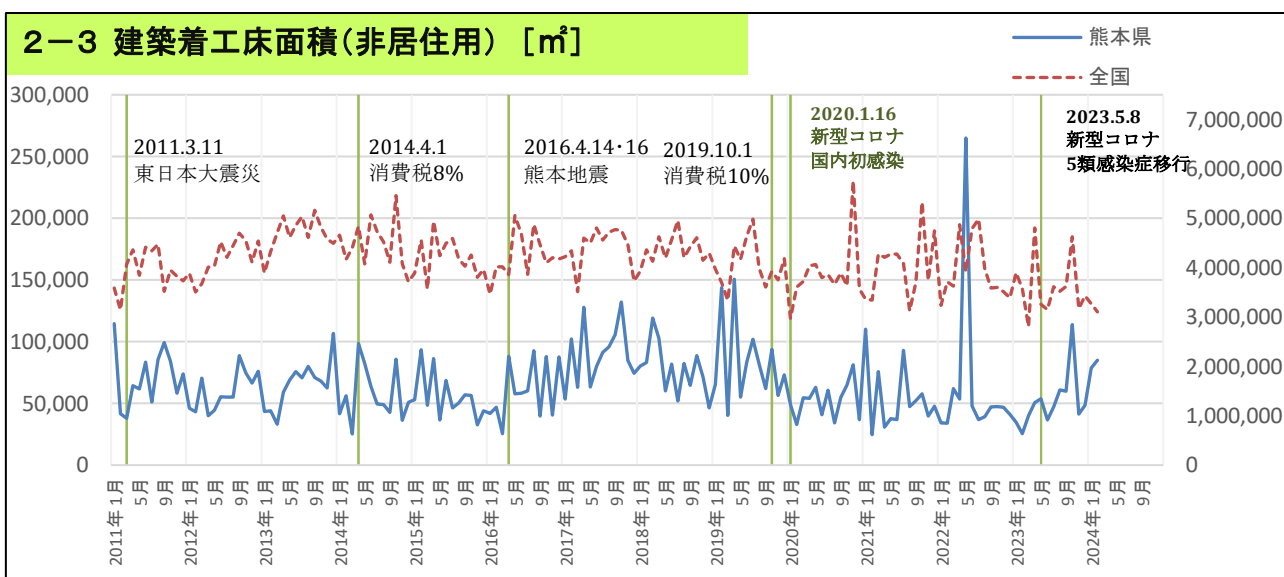
2-2 公共工事請負額 [百万円]



公共工事請負額

公共工事の発注動向を表す指標。国や地方公共団体の財政出動の規模を示す指標の1つでもある。

2-3 建築着工床面積(非居住用) [㎡]



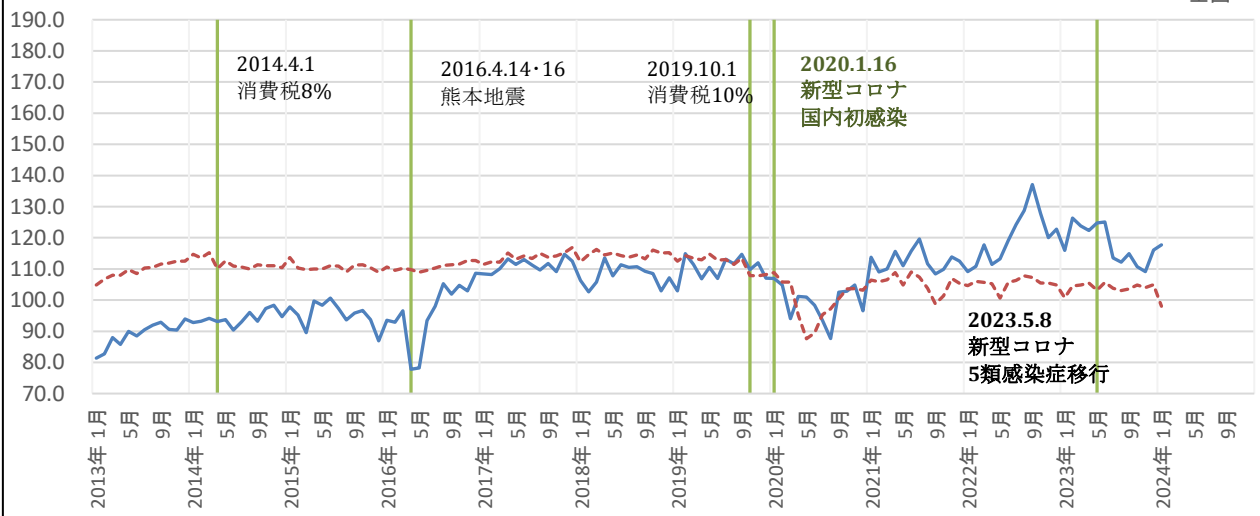
建築着工床面積(非居住用)

事業用建物(店舗、事業所、ビル等)の需要に関連する景気指標。他業種との関わりも大きく、景気への感度が高い。

3. 生産・企業倒産（熊本県）

	3-1		3-2				
	鉱工業生産指数(季節調整済)		企業倒産負債総額				
	熊本県	全国	熊本県	全国			
	指数 (2015CY=100)	指数 (2020CY=100)	[百万円]	[百万円]			
2019年			9,815	1,424,902			
2020年			10,754	1,220,046			
2021年			5,687	1,150,712			
2022年			8,847	2,331,443			
2023年			12,288	2,402,645			
2022年	1月	109.1	104.6	120	66,940		
	2月	110.8	106.0	14	70,989		
	3月	117.7	105.7	149	169,673		
	4月	111.5	105.3	4,653	81,253		
	5月	113.2	100.7	761	87,380		
	6月	119.1	105.7	679	1,232,583		
	7月	124.2	106.3	235	84,570		
	8月	128.8	107.8	708	111,428		
	9月	137.1	107.3	644	144,871		
	10月	127.8	105.5	314	86,995		
	11月	120.0	105.5	75	115,589		
	12月	122.8	104.9	495	79,172		
2023年	1月	116.0	100.8	1,372	56,524		
	2月	126.3	104.5	333	96,580		
	3月	123.8	104.8	3,804	147,434		
	4月	122.4	105.5	410	203,861		
	5月	124.8	103.2	1,970	278,734		
	6月	125.1	105.7	1,149	150,947		
	7月	113.6	103.8	596	162,137		
	8月	112.2	103.1	365	108,377		
	9月	114.9	103.6	141	691,942		
	10月	110.7	104.9	638	308,010		
	11月	109.1	104.0	1,383	94,871		
	12月	116.1	105.0	127	103,228		
2024年	1月	117.7	98.0	435	79,123		
	2月			1,273	139,596		
	3月						
	4月						
	5月						
	6月						
	7月						
	8月						
	9月						
	10月						
	11月						
	12月						
資料	熊本県統計調査課「熊本県鉱工業指数(生産・出荷・在庫)月報」 経済産業省「鉱工業指数」 ※全国値は年間補正後の確報値		株式会社東京商工リサーチ「倒産月報」 「熊本県の企業整理倒産」 ※負債額1,000万円以上				

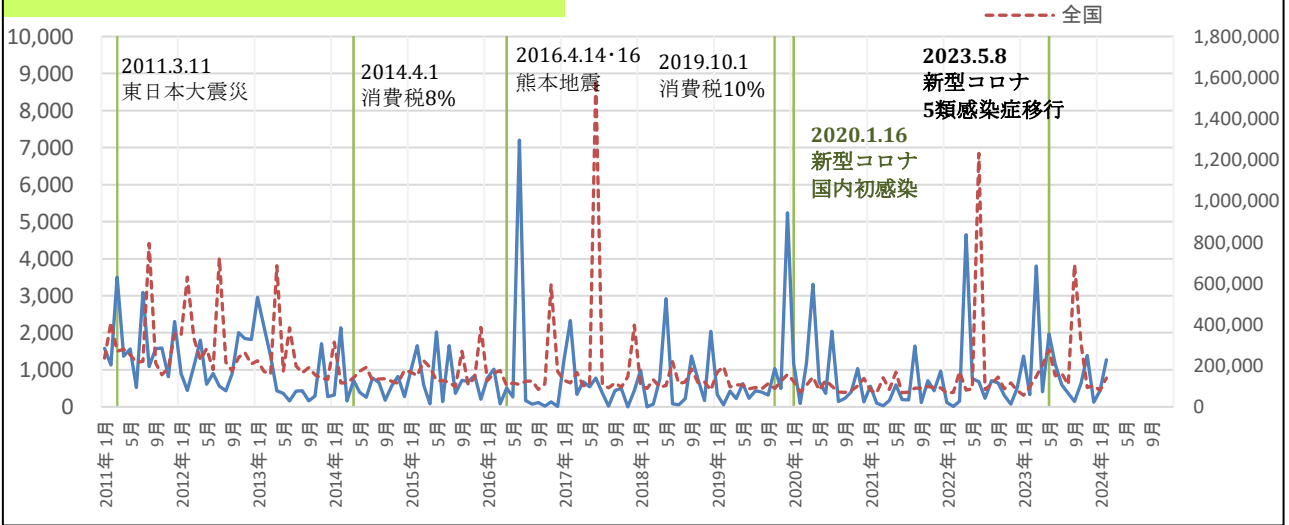
3-1 鉱工業生産指数(季節調整済) [県:2020年=100, 全国:2020年=100]



鉱工業指数 (IIP: Indices of Industrial Production)

製造業の生産活動を表す景気指標。生産、出荷、在庫等数種類の指数がある。国の鉱工業指数は株価にも影響を与えると言われているほど有名な景気指標。通常、生産指数、出荷指数の動きを見ることが多い。

3-2 企業倒産負債総額 [百万円]



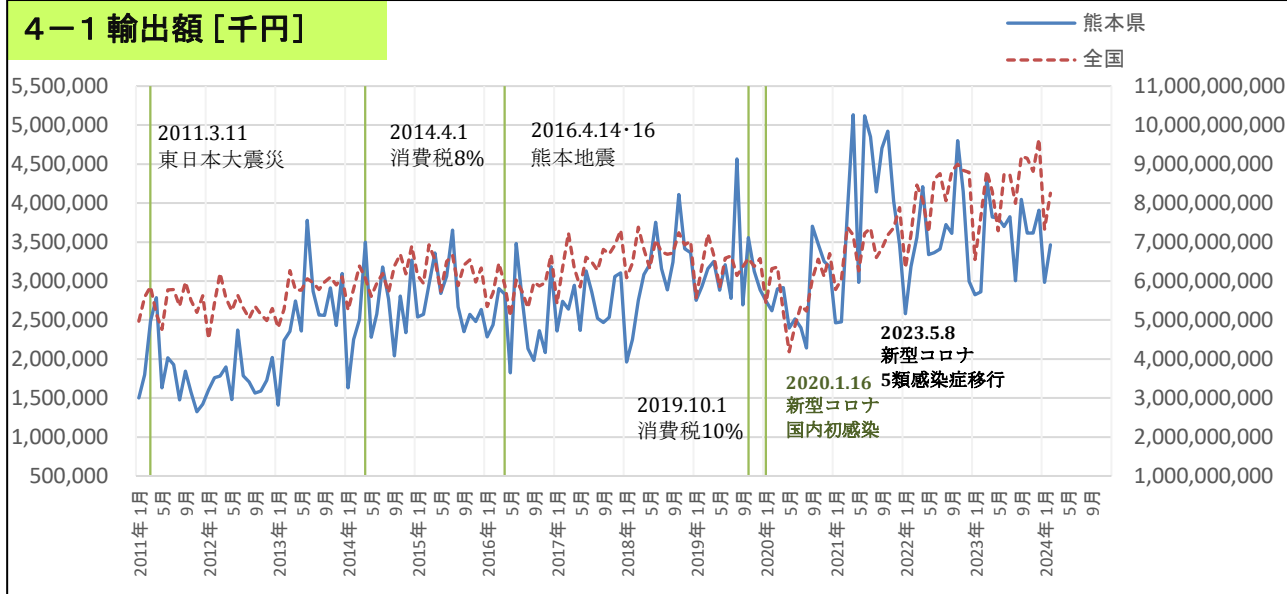
企業倒産負債総額

好況期には倒産が減少、不況期には倒産が増加。企業倒産負債総額を見ると、景気に与えるインパクトの大きさが分かる。

4. 貿易（熊本県）

	4-1		4-2				
	輸出額		輸入額				
	熊本県	全国	熊本県	全国			
	[千円]	[千円]	[千円]	[千円]			
2019年	37,797,435	76,931,664,915	110,797,264	78,599,509,951			
2020年	34,244,502	68,399,386,914	93,001,015	67,929,507,246			
2021年	48,156,321	83,091,323,567	119,319,212	84,766,854,959			
2022年	42,927,817	98,176,401,702	171,306,755	118,221,280,284			
2023年	43,353,740	100,874,365,644	174,104,284	110,174,592,409			
2022年	1月	2,581,868	6,331,798,617	7,966,363	8,531,234,981		
	2月	3,186,106	7,188,936,731	11,028,464	7,900,451,735		
	3月	3,555,693	8,458,466,225	10,474,484	8,923,392,760		
	4月	4,212,065	8,075,619,908	9,839,702	8,930,548,951		
	5月	3,338,200	7,251,418,934	11,478,179	9,617,486,248		
	6月	3,365,357	8,613,895,299	16,706,220	9,988,880,486		
	7月	3,409,424	8,753,065,675	13,977,038	10,174,980,881		
	8月	3,724,450	8,060,576,941	22,778,785	10,850,980,884		
	9月	3,613,113	8,817,667,919	8,048,604	10,916,860,274		
	10月	4,798,915	9,001,316,536	17,756,387	11,207,259,741		
	11月	4,148,099	8,836,797,015	23,526,306	10,894,434,759		
	12月	2,994,527	8,786,841,902	17,726,223	10,284,768,584		
2023年	1月	2,823,949	6,550,577,861	22,047,989	10,057,007,530		
	2月	2,863,387	7,654,026,140	14,498,981	8,582,934,049		
	3月	4,315,498	8,823,048,792	15,800,780	9,573,902,508		
	4月	3,820,080	8,290,869,172	15,463,042	8,720,663,103		
	5月	3,810,029	7,291,662,036	17,337,959	8,673,916,394		
	6月	3,700,178	8,740,853,485	9,226,047	8,704,331,435		
	7月	3,825,259	8,724,170,541	16,550,626	8,785,496,099		
	8月	3,004,566	7,994,407,468	8,862,344	8,934,512,304		
	9月	4,048,295	9,198,736,764	15,720,793	9,138,180,941		
	10月	3,617,167	9,145,120,270	12,383,686	9,813,308,844		
	11月	3,616,741	8,817,967,103	11,906,796	9,606,294,935		
	12月	3,908,591	9,642,926,012	14,305,241	9,584,044,267		
2024年	1月	2,983,965	7,332,754,388	15,220,298	9,099,294,967		
	2月	3,463,769	8,249,204,131	17,300,041	8,626,975,482		
	3月						
	4月						
	5月						
	6月						
	7月						
	8月						
	9月						
	10月						
	11月						
	12月						
資 料	財務省「普通貿易統計」		財務省「普通貿易統計」				
	※三角港、水俣港、八代港、熊本港、熊本空港の合計額		※三角港、水俣港、八代港、熊本港、熊本空港の合計額				

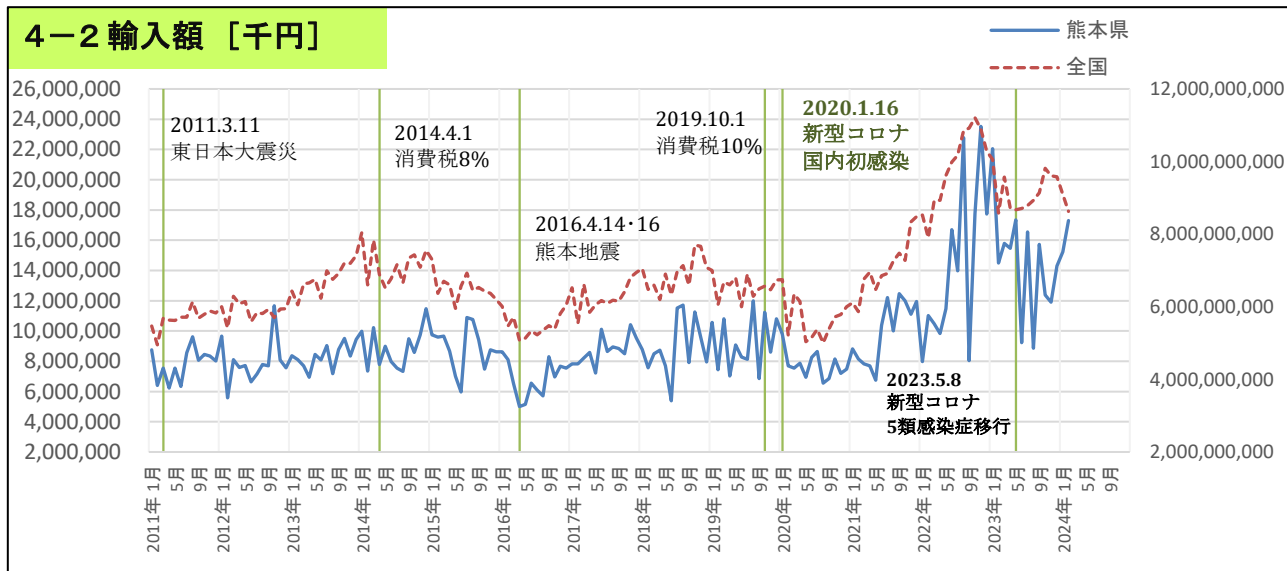
4-1 輸出額 [千円]



輸出額

ここでは、熊本県内の主な5つの港(左記※参照)において直接海外に輸出されるものの金額のこと。電気機器、一般機器、ゴム製品、金属鉱及びびくず、木材等が主な輸出品目。アジア向け輸出が多い。

4-2 輸入額 [千円]



輸入額

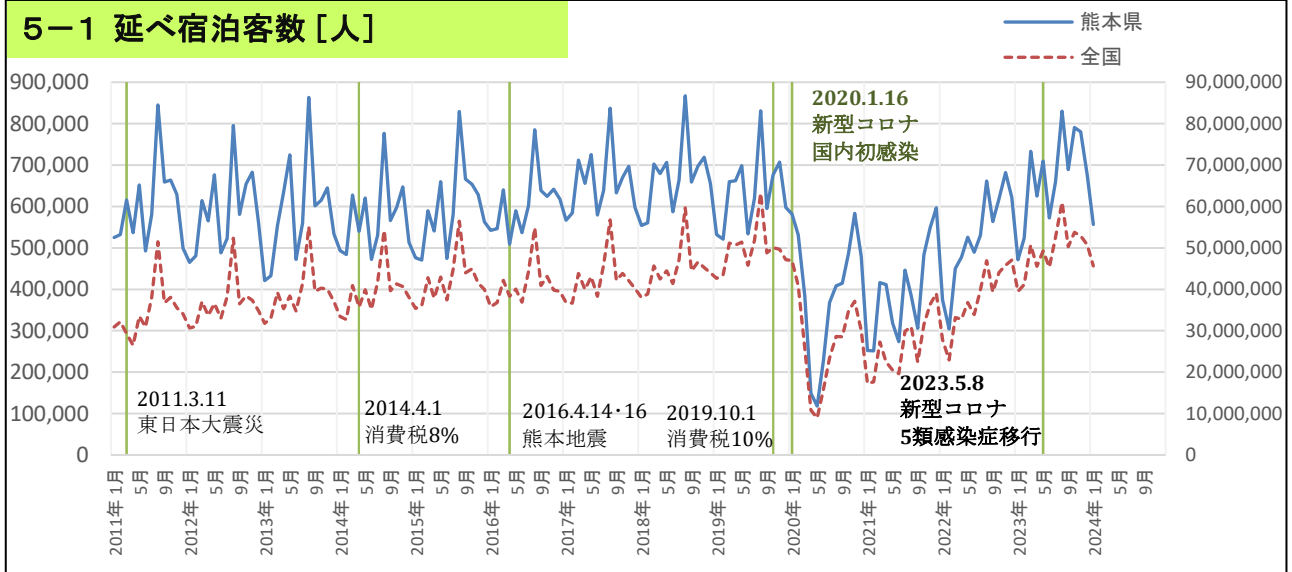
ここでは、熊本県内の主な5つの港(左記※参照)において直接海外から輸入されるものの金額のこと。鉄鋼、木製建具及び建築用木工品、石炭、穀物及び同調整品等が主な輸入品目。世界各地から広く輸入。

5. 観光（熊本県）

	5-1		5-2		5-3		
	延べ宿泊客数		入国者数(熊本空港)		客室稼働率		
	熊本県	全国	熊本県	全国	熊本県	全国	
	[人]	[人]	[人]	[人]	[%]	[%]	
2019年	7,633,470	595,921,480	73,757	31,187,179	60.6	62.7	
2020年	4,731,500	331,654,070	4,750	4,307,247	35.3	34.3	
2021年	4,687,570	314,968,640	0	353,119	37.0	34.5	
2022年	6,300,850	450,458,450	56	4,198,045	48.2	46.5	
2023年	8,060,870	592,752,190	71,876	25,830,810	59.5	57.4	
2022年	1月	374,500	27,854,050	0	29,736	37.2	34.6
	2月	304,100	22,945,280	0	28,422	35.8	34.0
	3月	450,310	33,184,610	0	82,456	43.0	41.0
	4月	477,930	32,756,190	53	157,557	45.7	43.4
	5月	525,450	36,803,900	0	173,930	46.3	45.0
	6月	489,480	33,895,370	0	149,011	46.7	45.2
	7月	530,810	39,848,870	0	178,686	47.8	47.7
	8月	661,060	46,868,180	0	223,670	53.6	51.0
	9月	563,580	39,343,280	0	249,327	52.1	49.5
	10月	619,120	44,062,790	0	538,787	55.2	54.3
	11月	682,250	45,811,090	0	977,058	60.6	57.6
	12月	622,260	47,084,840	3	1,409,405	54.7	54.9
2023年	1月	471,180	39,494,940	1,724	1,567,402	42.4	46.3
	2月	523,360	41,139,780	2,377	1,526,458	52.5	53.4
	3月	732,820	50,678,060	5,068	1,877,676	61.8	57.3
	4月	625,140	45,539,500	4,436	2,006,130	57.9	55.5
	5月	709,420	49,258,420	3,889	1,983,276	61.4	56.6
	6月	572,190	45,325,030	3,150	2,127,747	55.4	55.6
	7月	660,080	52,543,200	3,501	2,360,803	57.3	58.1
	8月	830,560	61,023,920	4,473	2,270,836	65.7	62.6
	9月	688,710	50,318,010	7,845	2,249,871	65.3	60.0
	10月	790,450	53,777,550	8,527	2,573,848	67.2	62.0
	11月	780,150	52,918,750	11,762	2,504,169	68.3	63.4
	12月	676,810	50,735,030	15,124	2,782,594	58.7	57.5
2024年	1月	556,900	45,650,120	14,339	2,765,316	48.8	51.2
	2月						
	3月						
	4月						
	5月						
	6月						
	7月						
	8月						
	9月						
	10月						
	11月						
	12月						
資料	観光庁「宿泊旅行統計調査」		法務省「出入国管理統計」		観光庁「宿泊旅行統計調査」		

(注) 入国者数の全国値について、令和2年(2020年)12月～令和4年(2022年)12月分の数値が誤っていたため、令和5年(2023年)4月号で訂正しました。

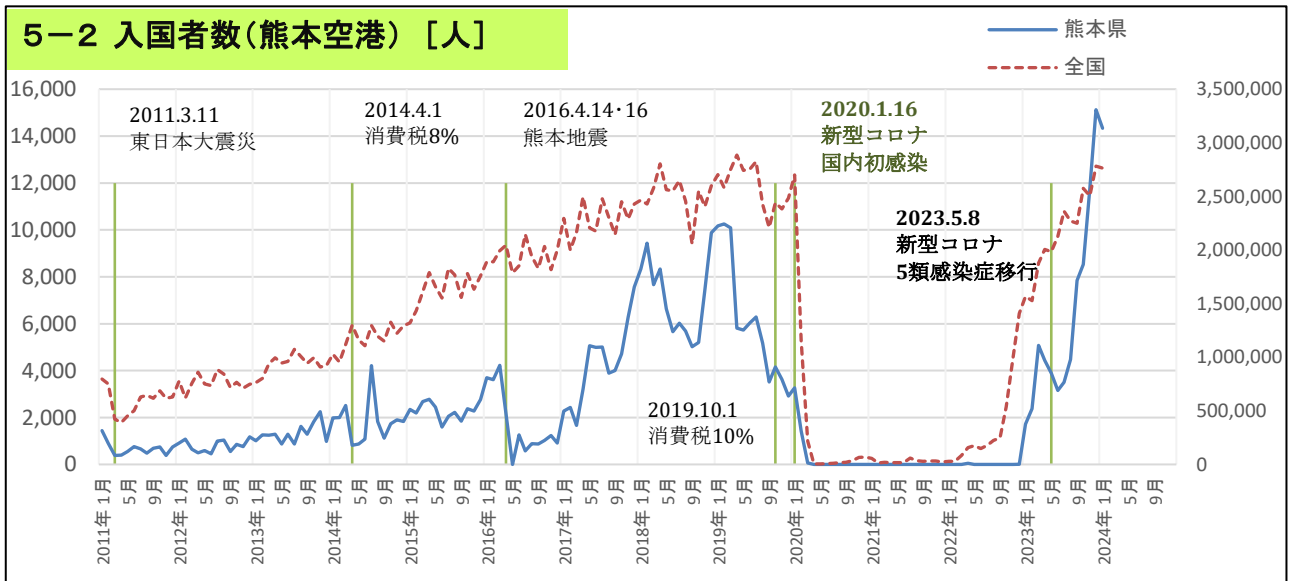
5-1 延べ宿泊客数 [人]



延べ宿泊客数

外国人客も含む景気指標。ビジネスでの宿泊客も含む。大規模イベントや為替レートの影響により増減することもある。季節性があり、例年8月が多く、1月が少ない傾向にある。

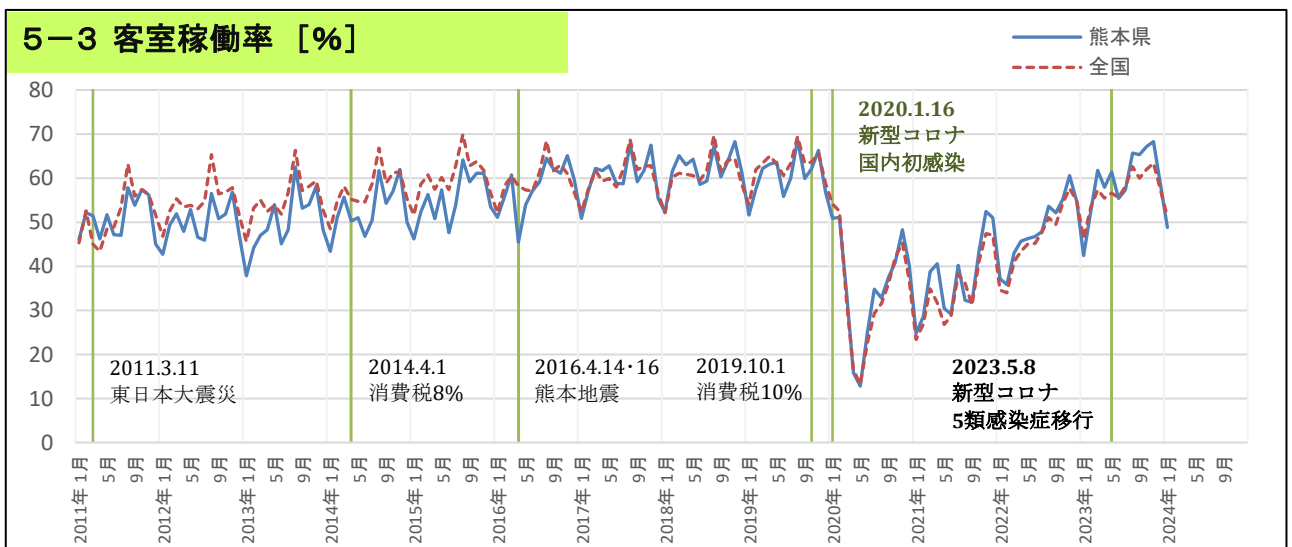
5-2 入国者数(熊本空港) [人]



入国者数

インバウンド関係の景気指標。熊本県の指標は熊本空港から直接入国した外国人の数。全国の指標は全国の港と空港から入国した外国人の数。大規模イベントや為替レートの影響により増減することもある。

5-3 客室稼働率 [%]



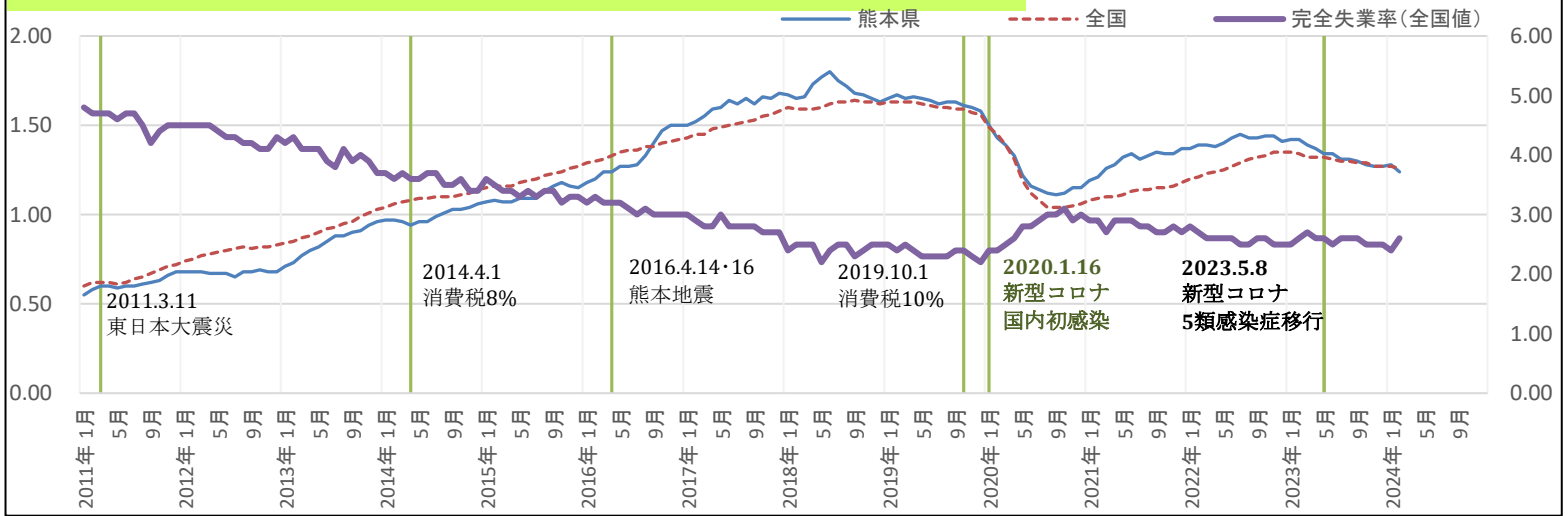
客室稼働率

宿泊施設の観光・ビジネス需要に関する景気指標。大規模イベント、国際会議の開催等の影響により増減することもある。季節性があり、例年8月が高く、1月が低い傾向にある。

6. 雇用（熊本県）

	6-1		6-1(参考)	6-2		6-3		
	有効求人倍率(季節調整済)		完全失業率(季節調整済)	常用雇用指数		雇用保険受給者実人員数		
	熊本県	全国	全国	熊本県	全国	熊本県	全国	
	[倍]	[倍]	[%]	指数 (2020CY=100)	指数 (2020CY=100)	[人]	[人]	
2019年				101.8	99.0	83,345	4,589,147	
2020年				100.0	100.0	94,890	5,481,122	
2021年				99.2	101.1	92,404	5,392,101	
2022年				98.7	102.0	85,277	4,884,077	
2023年				99.5	103.9	90,339	5,034,663	
2022年	1月	1.37	1.20	2.80	99.1	101.1	6,467	396,398
	2月	1.39	1.21	2.70	99.6	100.8	6,260	376,271
	3月	1.39	1.23	2.60	98.0	100.4	6,370	377,701
	4月	1.38	1.24	2.60	97.0	101.6	6,482	365,713
	5月	1.40	1.25	2.60	98.4	101.9	7,238	386,617
	6月	1.43	1.27	2.60	99.2	102.4	7,533	424,762
	7月	1.45	1.29	2.50	99.0	102.6	7,680	438,879
	8月	1.43	1.31	2.50	98.8	102.5	8,185	468,516
	9月	1.43	1.32	2.60	98.5	102.5	7,751	441,436
	10月	1.44	1.33	2.60	98.7	102.7	7,360	418,870
	11月	1.44	1.35	2.50	98.9	102.8	7,109	401,790
	12月	1.41	1.35	2.50	99.0	103.0	6,842	387,124
2023年	1月	1.42	1.35	2.50	99.1	102.7	6,706	385,002
	2月	1.42	1.34	2.60	98.4	102.6	6,426	371,192
	3月	1.39	1.32	2.70	97.8	102.1	6,426	373,776
	4月	1.37	1.32	2.60	98.8	103.4	6,598	368,569
	5月	1.34	1.32	2.60	99.2	103.7	8,119	413,272
	6月	1.34	1.31	2.50	99.6	104.2	8,124	437,729
	7月	1.31	1.30	2.60	100.2	104.4	8,505	465,311
	8月	1.31	1.30	2.60	100.4	104.3	8,805	484,508
	9月	1.30	1.29	2.60	99.9	104.4	8,214	453,017
	10月	1.28	1.29	2.50	100.2	104.6	8,086	452,001
	11月	1.27	1.27	2.50	100.4	105.0	7,299	425,738
	12月	1.27	1.27	2.50	100.0	105.1	7,031	404,548
2024年	1月	1.28	1.27	2.40	104.3		7,142	406,521
	2月	1.24	1.26	2.60			6,675	392,228
	3月							
	4月							
	5月							
	6月							
	7月							
	8月							
	9月							
	10月							
	11月							
	12月							
資料	厚生労働省「一般職業紹介状況 (職業安定業務統計)」		総務省「労働力調査」	厚生労働省「毎月勤労統計調査」		厚生労働省「雇用保険事業統計」 厚生労働省「一般職業紹介状況 (職業安定業務統計)」		
				※従業者規模5人以上		※熊本県分は「高年齢求職者給付」を含む		

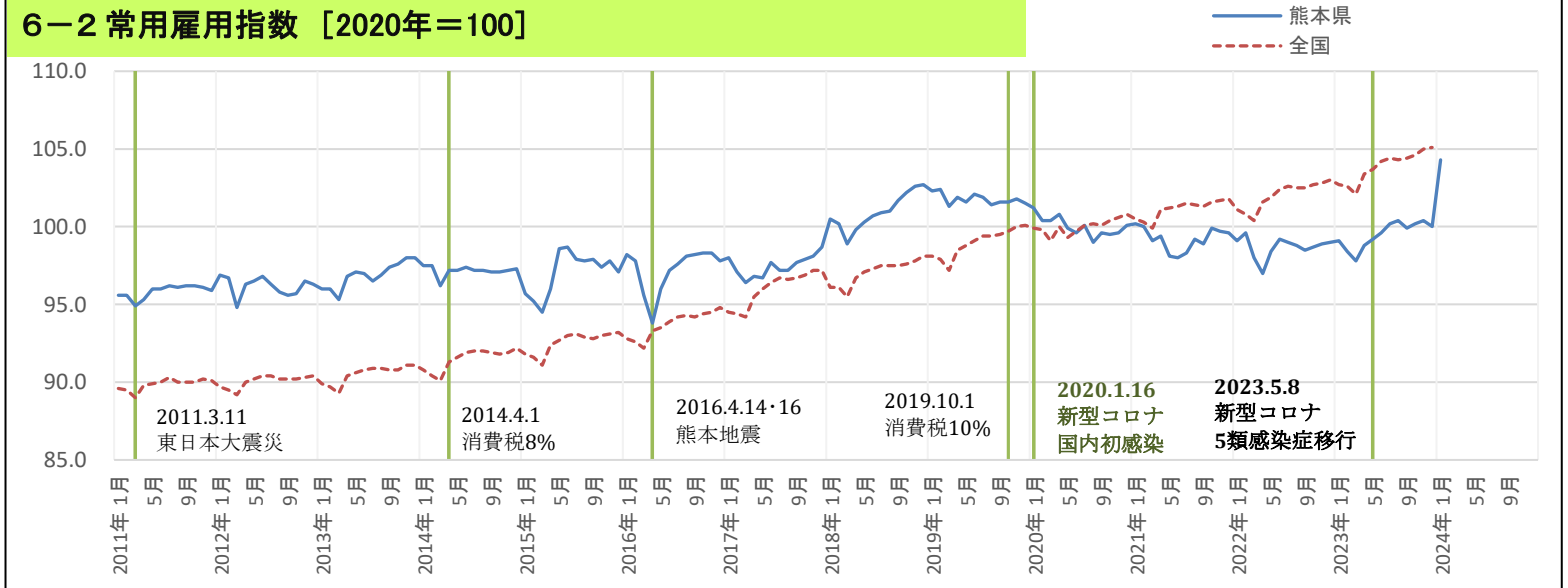
6-1 有効求人倍率(季節調整済) [倍] ※完全失業率(季節調整済)[%]の全国値を参考で掲載



有効求人倍率

労働市場の需給動向の指標。好況期には倍率が高く(売手市場)、不況期には倍率が低くなる(買手市場)。

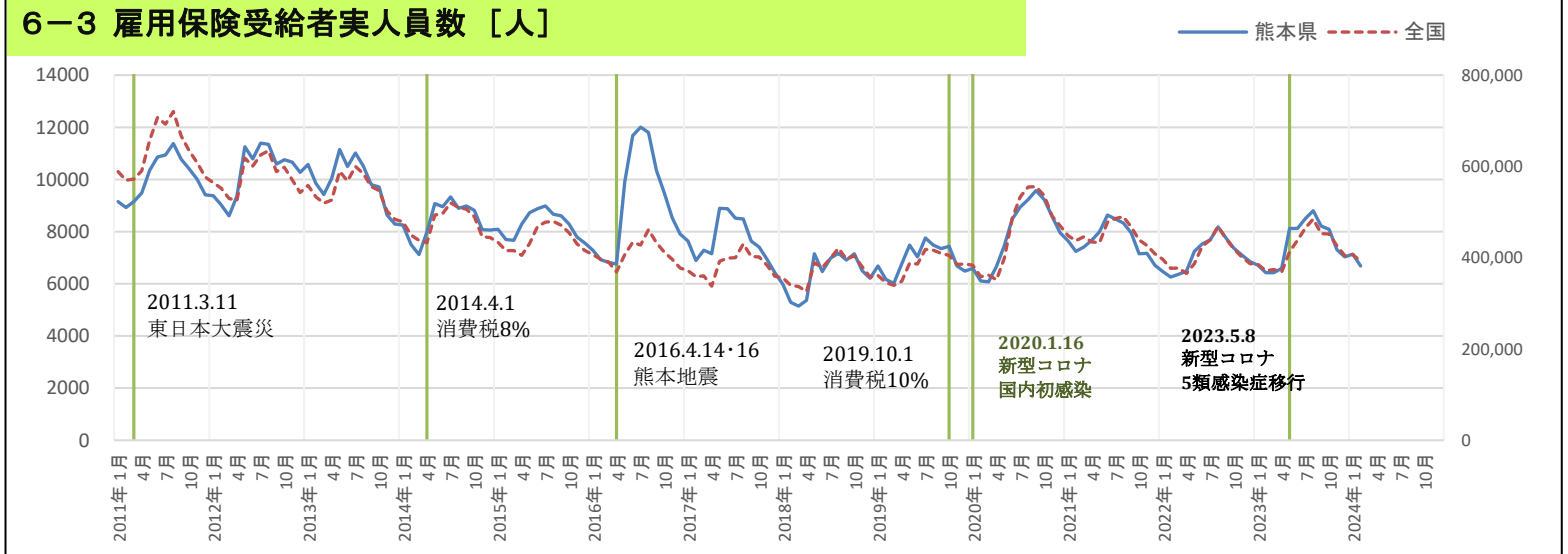
6-2 常用雇用指数 [2020年=100]



常用雇用指数

雇用動向を表す指標。正職員をはじめ、パート、アルバイト等も含まれる。

6-3 雇用保険受給者実人員数 [人]



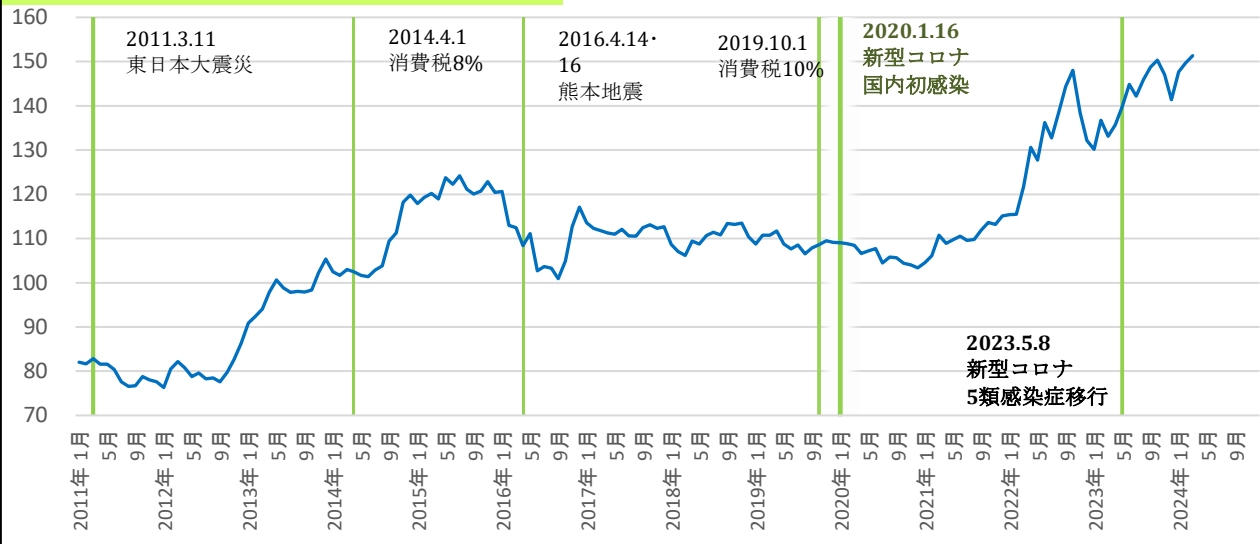
雇用保険受給者実人員数

失業動向を表す指標。一般に、好況期には減少、不況期には増加する。

7. 金融 (全国)

	7-1		7-2			
	為替レート		日経平均株価			
	[円/ドル]		[円]			
2022年	1月	115.43		27,001.98		
	2月	115.50		26,526.82		
	3月	121.64		27,821.43		
	4月	130.60		26,847.90		
	5月	127.76		27,279.80		
	6月	136.20		26,393.04		
	7月	132.78		27,801.64		
	8月	138.60		28,091.53		
	9月	144.32		25,937.21		
	10月	148.01		27,587.46		
	11月	138.53		27,968.99		
	12月	132.14		26,094.50		
2023年	1月	130.15		27,327.11		
	2月	136.76		27,445.56		
	3月	133.13		28,041.48		
	4月	135.73		28,856.44		
	5月	139.75		30,887.88		
	6月	144.85		33,189.04		
	7月	142.18		33,172.22		
	8月	145.91		32,619.34		
	9月	148.77		31,857.62		
	10月	150.29		30,858.85		
	11月	147.06		33,486.89		
	12月	141.40		33,464.17		
2024年	1月	147.66		36,286.71		
	2月	149.68		39,166.19		
	3月	151.34		40,369.44		
	4月					
	5月					
	6月					
	7月					
	8月					
	9月					
	10月					
	11月					
	12月					
資料	日本銀行「為替レート」		株式会社日本経済新聞社「日本経済新聞」			
	※インターバンク相場 東京市場 ドル・円 スポット 17時時点/月末		※月末、終値ベース			

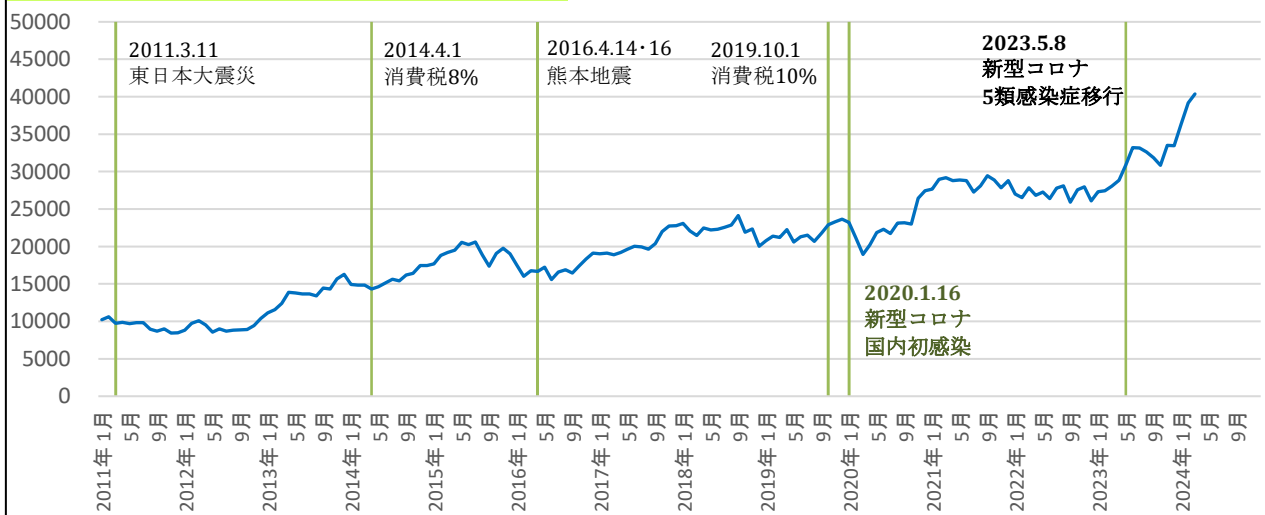
7-1 為替レート [円/ドル]



為替レート

一般に、円安になれば、輸出は増加、輸入は減少する。また、金利が低下すれば金利の高い国に資本は移動するため円安になる。貿易や資本市場だけではなく、観光(インバウンド需要)等にも影響を与える重要な景気指標である。

7-2 日経平均株価 [円]



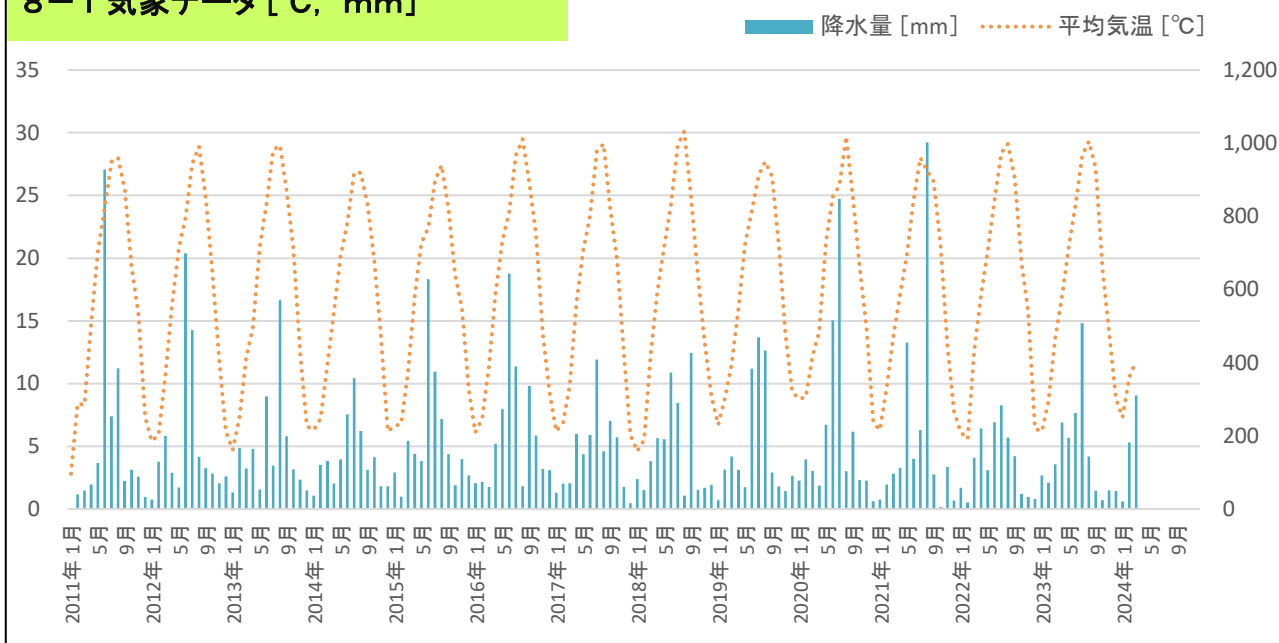
日経平均株価

一般に、株価が上がると企業の含み益も上がる。景気の先行き(企業の将来性)に敏感に反応する。

8. その他 (熊本)

		8-1					
		気象データ					
		平均気温	降水量				
		[°C]	[mm]				
2022年	1月	6.1	58.0				
	2月	5.6	17.5				
	3月	12.6	139.5				
	4月	17.1	220.0				
	5月	20.7	105.5				
	6月	24.6	237.5				
	7月	28.4	283.5				
	8月	29.1	195.5				
	9月	26.4	144.5				
	10月	19.6	40.5				
	11月	15.8	32.5				
	12月	6.4	27.5				
2023年	1月	6.2	91.5				
	2月	8.5	72.0				
	3月	13.6	122.0				
	4月	17.0	236.0				
	5月	20.8	194.0				
	6月	24.2	262.5				
	7月	28.2	507.5				
	8月	29.3	143.5				
	9月	27.2	49.5				
	10月	19.1	23.5				
	11月	14.1	51.0				
	12月	8.8	48.5				
2024年	1月	7.3	20.0				
	2月	10.5	181.5				
	3月	11.8	310.0				
	4月						
	5月						
	6月						
	7月						
	8月						
	9月						
	10月						
	11月						
	12月						
資料	気象庁						
	※観測地点=熊本 ※ホームページ公開データ						

8-1 気象データ [°C, mm]



気温と降水量

冷夏、暖冬、大雨、台風等の気象状況は、人々の消費マインド、旅行マインド等に影響を及ぼす。

熊本県 企画振興部 交通政策・統計局 統計調査課 情報解析班

〒862-8570 熊本市中央区水前寺6丁目18番1号

電 話 : 096-333-2176 (直通)

32403・32455 (内線)

F A X : 096-384-7544

(参考) 熊本県統計調査課 (情報解析班) で作成する主な経済統計

1 熊本県の経済情勢 [毎月]

- ◆ 県内の経済指標について関係資料をとりまとめたものです。
「消費・物価」、「投資」、「生産・企業倒産」、「貿易」、「観光」、「雇用」、「金融」及び「その他」の分野において、それぞれ2～3の指標を選び「最新データ」と「長期のグラフ」を掲載しています。
- ◆ 足元の経済状況と長期のトレンドを見るときに利用されています。

2 県民経済計算 [毎年]

- ◆ 1年間の経済活動の循環と構造を「生産」、「分配」及び「支出」の3つの側面から計量的にとらえたものです。国のGDPの県版に当たります。
- ◆ 県経済の基礎データとして、官公庁のみならず銀行、シンクタンク、大学の研究者等の間でも利用されています。

3 市町村民経済計算 [毎年]

- ◆ 1年間の経済活動の循環と構造を「生産」及び「分配」の2つの側面から計量的にとらえたものです。国のGDPの市町村版に当たります。
- ◆ 市町村勢要覧、各種計画、市町村広報誌等で利用されています。
市町村経済の基礎データとして、官公庁のみならず銀行、シンクタンク、大学の研究者等の間でも利用されています。

4 熊本県産業連関表 [原則5年ごと]

- ◆ 1年間に熊本県で生産された財・サービスの流れを産業相互間や産業と家計・企業等との取引関係として一覧表にまとめたもので、いわば地域経済を一望できる見取り図ともいえるものです。
- ◆ この表から導き出される諸係数は、将来の経済予測や政策の企画立案・成果測定等に利用されています。

5 熊本県鉱工業指数 (生産・出荷・在庫) [毎月]

- ◆ 熊本県の鉱工業の動向を総合的に把握することを目的として作成したものです。
業種別・財別にそれぞれ「生産」、「出荷」及び「在庫」の3つの指数があります。
また、前月との比較用に、季節調整を行った「季節調整済指数」も作成しています。
- ◆ 足元の鉱工業の動きや長期のトレンドの把握などに利用されています。

熊本県ホームページ (統計調査課トップページ)

<https://www.pref.kumamoto.jp/soshiki/20>

熊本県ホームページ (地域経済サブサイト)

<https://www.pref.kumamoto.jp/soshiki/20/148956.html>

熊本県 統計調査課

検索