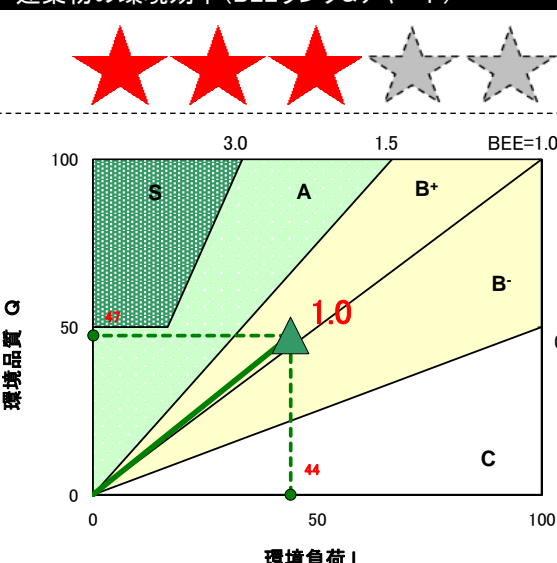


CASBEE®熊本《新築》【性能表示】

■ 建物概要				■ 外観	
建物名称	リバテープ製菓(株)熊本第三工場	階数	地上1F		
建設地	熊本県菊池市七城町蘇崎935-11他	構造	S造		
用途地域	都市計画区域及び準都市計画区域	平均居住人員	132 人		
気候区分	6地域	年間使用時間	6,000 時間/年		
建物用途	工場	評価の段階	実施設計段階評価		
竣工年	2022年9月 予定	評価の実施日	2021年9月3日		
敷地面積	55,366 m ²	作成者	株式会社太宏設計事務所		
建築面積	4,149 m ²	確認日	2021年9月3日		
延床面積	4,038 m ²	確認者	株式会社太宏設計事務所		

1 CASBEE評価結果

■ 建築物の環境効率(BEEランク&チャート)



環境品質 Q

環境負荷 L

BEE = 1.0

BEE = 1.0

■ BEE(環境効率) = $\frac{Q(\text{環境品質})}{L(\text{環境負荷})}$

■ 環境効率評価基準

ランク	ランク表示	評価	判定値	
			BEE値	Q値
S	★★★★★	素晴らしい	3.0以上	50以上
A	★★★★	大変良い	1.5以上3.0未満	—
B+	★★★	良い	1.0以上1.5未満	—
B-	★★	やや劣る	0.5以上1.0未満	—
C	★	劣る	0.5未満	—

■ ライフサイクルCO₂排出性能評価基準

判定値(排出率)	ランク表示
30%以下	★★★★★★
30%超60%以下	★★★★★
60%超80%以下	★★★★
80%超100%以下	★★★
100%超	★

■ ライフサイクルCO₂排出性能(ランク表示)

★★★★★

排出率

87%

2 熊本県重点評価結果

■ 重点事項総合評価



重点事項	評価点
【重点事項1】 温室効果ガス排出量削減の推進	66.2
【重点事項2】 安全安心で暮らしやすい社会の実現	65.0
【重点事項3】 県の地域資源の有効活用と保全	87.5
【重点事項4】 循環型社会の実現	72.0

評価点

71

■ 熊本県重点評価基準

判定値(評価点)	ランク表示
100点以上	★★★★★★
80点以上100点未満	★★★★★
60点以上80点未満	★★★★
40点以上60点未満	★★★
40点未満	★

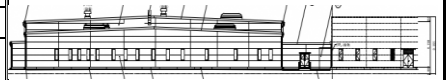
※評価点は、100点以上が推奨です。

CASBEE®-建築(新築)

評価結果

■使用評価マニュアル: CASBEE-建築(新築)2016年版 | 使用評価ソフト: CASBEE-BD_NC_2016(v3.0)

1-1 建物概要		1-2 外観	
建物名称	リバテープ製薬(株)熊本第三工場	階数	地上1F
建設地	熊本県菊池市七城町蘇崎935-11他	構造	S造
用途地域	都市計画区域及び準都市計画区域	平均居住人員	132人
地域区分	6地域	年間使用時間	6,000時間/年(想定値)
建物用途	工場	評価の段階	実施設計段階評価
竣工年	2022年9月 予定	評価の実施日	2021年9月3日
敷地面積	55,366㎡	作成者	株式会社太宏設計事務所
建築面積	4,149㎡	確認日	2021年9月3日
延床面積	4,038㎡	確認者	株式会社太宏設計事務所



2-1 建築物の環境効率(BEEランク&チャート)

BEE = 1.0

S: ★★★★★ A: ★★★★★ B+: ★★★★★ B: ★★★★★ C: ★

2-2 ライフサイクルCO₂(温暖化影響チャート)

標準計算

30%: ☆☆☆☆ 60%: ☆☆☆☆ 80%: ☆☆☆☆ 100%: ☆☆☆☆ 100%超: ☆

①参照値 100%
②建築物の取組み 87%
③上記+②以外の 87%
④上記+ 87%

このグラフは、LR3中の「地球温暖化への配慮」の内容を、一般的な建物(参照値)と比べたライフサイクルCO₂排出量の目安を示したものです

2-3 大項目の評価(レーダーチャート)

2-4 中項目の評価(バーチャート)

Q 環境品質 Qのスコア = 2.8

Q1 室内環境

Q1のスコア = 2.9

Q2 サービス性能

Q2のスコア = 3.1

Q3 室外環境(敷地内)

Q3のスコア = 2.6

LR 環境負荷低減性 LRのスコア = 3.2

LR1 エネルギー

LR1のスコア = 3.3

LR2 資源・マテリアル

LR2のスコア = 3.1

LR3 敷地外環境

LR3のスコア = 3.2

3 設計上の配慮事項

重点事項総合評価

評価点 = 71

重点事項1: 温室効果ガス排出量削減の推進	重点事項2: 安全安心で暮らしやすい社会の実現
評価点 = 66.2	評価点 = 66.6
重点事項3: 県の地域資源の有効活用と保全	重点事項4: 循環型社会の実現
評価点 = 87.5	評価点 = 72.0

重点事項の評価(レーダーチャート)

■CASBEE: Comprehensive Assessment System for Built Environment Efficiency (建築環境総合性能評価システム)
 ■Q: Quality (建築物の環境品質), L: Load (建築物の環境負荷), LR: Load Reduction (建築物の環境負荷低減性), BEE: Built Environment Efficiency (建築物の環境効率)
 ■「ライフサイクルCO₂」とは、建築物の部材生産・建設から運用、改修、解体廃棄に至る一生の間の二酸化炭素排出量を、建築物の寿命年数で除した年間二酸化炭素排出量のこと
 ■評価対象のライフサイクルCO₂排出量は、Q2、LR1、LR2中の建築物の寿命、省エネルギー、省資源などの項目の評価結果から自動的に算出される

CASBEE® 熊本《新築》【配慮事項】

4 設計上の配慮事項

総合

医薬品製造工場という性質上衛生面に配慮した。
また外観はシンプルで落ち着いたデザインとした。
※事務室や食堂を含んでいるが、省エネ計算上は全体を工場（ほぼ生産エリア）として適用している。

Q1 室内環境

室内の自然換気環境に配慮した。

Q2 サービス性能

- ・更新必要間隔の長い給排水配管を採用し耐久性に努める。
- ・衛生器具の一部でグリーン購入適合品を採用し、節水を図る。
- ・階高、天井高とも余裕のある高さとした。

Q3 室外環境（敷地内）

- ・敷地内に植栽を計画。

LR1 エネルギー

- ・環境配慮型の照明器具を採用。

LR2 資源・マテリアル

- ・自動水栓や節水型の衛生器具を採用。
- ・断熱材はノンフロン化の建材を使用予定。

LR3 敷地外環境

- ・適切な量の駐車場（従業員用、来客用）、駐輪場を敷地内に計画。

その他

※届出対象の建築物の面積情報

- 建築面積：既存4,147.41 + 増築4,149.33 = 8,296.74m²
- 延床面積：既存3,928.33 + 増築4,038.48 = 7,966.81m²

熊本県重点評価結果スコアシート

実施設計段階

建物名称 リバテープ製薬(株)熊本第三工場B棟

■評価ソフト: CASBEE-BD_NC_2016(v3.0)

■使用評価マニュアル: CASBEE熊本《新築》2017年版

★熊本県重点評価結果				総合評価点		71
重点事項				評価点	重点事項 重み係数	評価配点
重点項目(配慮項目)		スコア	重み 係数			
① 温室効果ガス排出量削減の推進				66.2	0.40	26.48
Q1-2.1.2	外皮性能	2.0	0.05			
Q1-3.1.3	昼光利用設備	3.0	0.05			
Q1-3.2.1	昼光制御	3.0	0.05			
LR1-1	建物外皮の熱負荷抑制	0.0	0.15			
LR1-2	自然エネルギー利用	3.0	0.20			
LR1-3	設備システムの高効率化	3.5	0.30			
LR2-2.1	材料使用量の削減	2.0	0.10			
LR3-2.3.3	交通負荷抑制	4.0	0.10			
② 安全安心で暮らしやすい社会の実現				65	0.20	13.00
Q2-1.1.3	バリアフリー計画	3.0	0.25			
Q2-2.1.1	耐震性	3.0	0.25			
Q3-1	生物環境の保全と創出	1.0	0.15			
Q3-3	地域性・アメニティへの配慮	2.5	0.20			
LR3-2.2	温熱環境悪化の改善	3.0	0.15			
③ 県の地域資源の有効活用と保全				87.5	0.20	17.50
Q3-2	まちなみ・景観への配慮	4.0	0.20			
LR2-1.1	節水	4.0	0.30			
LR2-1.2.1	雨水利用システム導入	3.0	0.20			
LR2-2.5	持続可能な森林から産出された木材	3.0	0.30			
④ 循環型社会の実現				72	0.20	14.40
Q2-2.2	部品・部材の耐用年数	3.0	0.30			
Q2-3	対応性・更新性	3.6	0.30			
LR2-2.2	既存建築躯体等の継続使用	3.0	0.10			
LR2-2.3	躯体材料におけるリサイクル材の使用	3.0	0.15			
LR2-2.4	躯体材料以外におけるリサイクル材の使用	1.0	0.15			

■評価点算出式

評価点は、以下の方法により算出しています。

◆総合評価結果

総合評価点 = (各重点事項の評価点 × 各重点事項の重み係数) の総和
 ※重み係数の総和は、「1」であること。

◆各重点事項(①～④の項目)

評価点 = (各重点項目のスコア × 各重点項目の重み係数) の総和 × (5/4) × 20
 ※重み係数の総和は、「1」であること。
 ※(5/4) × 20 : スコア4点を評価点100点に変換するスケーリング定数

CASBEE-建築(新築)2016年版
リバテープ製薬(株)熊本第三工場B棟

欄に数値またはコメントを記入

■使用評価マニュアル: CASBEE-建築(新築)2016年版

■評価ソフト:

CASBEE-BD_NC_2016(v3.0)

スコアシート		実施設計段階		環境配慮設計の概要記入欄		評価点	重み係数	評価点	重み係数	全体
Q 建築物の環境品質										2.8
Q1 室内環境							0.30		-	2.9
1 音環境						3.0	0.15	-	-	3.0
1.1 室内騒音レベル						3.0	0.40	-	-	
1.2 遮音						3.0	0.40	-	-	
1 開口部遮音性能						3.0	0.60	-	-	
2 界壁遮音性能						3.0	0.40	-	-	
3 界床遮音性能(軽量衝撃源)						-	-	-	-	
4 界床遮音性能(重量衝撃源)						-	-	-	-	
1.3 吸音						3.0	0.20	-	-	
2 温熱環境						2.8	0.35	-	-	2.8
2.1 室温制御						2.7	0.50	-	-	
1 室温						3.0	0.38	-	-	
2 外皮性能						2.0	0.25	-	-	
3 ゾーン別制御性						3.0	0.38	-	-	
2.2 湿度制御						3.0	0.20	-	-	
2.3 空調方式						3.0	0.30	-	-	
3 光・視環境						2.6	0.25	-	-	2.6
3.1 昼光利用						1.8	0.30	-	-	
1 昼光率						1.0	0.60	-	-	
2 方位別開口						-	-	-	-	
3 昼光利用設備						3.0	0.40	-	-	
3.2 グレア対策						3.0	0.30	-	-	
1 昼光制御						3.0	1.00	-	-	
3.3 照度						3.0	0.15	-	-	
3.4 照明制御						3.0	0.25	-	-	
4 空気質環境						3.5	0.25	-	-	3.5
4.1 発生源対策						3.0	0.50	-	-	
1 化学汚染物質						3.0	1.00	-	-	
4.2 換気						3.3	0.30	-	-	
1 換気量						3.0	0.33	-	-	
2 自然換気性能		0.035>0.033(1/30)				4.0	0.33	-	-	
3 取り入れ外気への配慮						3.0	0.33	-	-	
4.3 運用管理						5.0	0.20	-	-	
1 CO ₂ の監視						-	-	-	-	
2 喫煙の制御		既存建物に喫煙室設置、増築棟全体が禁煙				5.0	1.00	-	-	
Q2 サービス性能						-	0.30	-	-	3.1
1 機能性						2.9	0.40	-	-	2.9
1.1 機能性・使いやすさ						2.6	0.40	-	-	
1 広さ・収納性						3.0	0.33	-	-	
2 高度情報通信設備対応						2.0	0.33	-	-	
3 バリアフリー計画						3.0	0.33	-	-	
1.2 心理性・快適性						2.6	0.30	-	-	
1 広さ感・景観		天井高: 3.0m、屋外に面する窓				5.0	0.33	-	-	
2 リフレッシュスペース						2.0	0.33	-	-	
3 内装計画						1.0	0.33	-	-	
1.3 維持管理						3.5	0.30	-	-	
1 維持管理に配慮した設計		①②③⑥⑨⑩				4.0	0.50	-	-	
2 維持管理用機能の確保						3.0	0.50	-	-	
2 耐用性・信頼性						2.9	0.30	-	-	2.9
2.1 耐震・免震・制震・制振						3.0	0.50	-	-	
1 耐震性(建物のこわれにくさ)						3.0	0.80	-	-	
2 免震・制震・制振性能						3.0	0.20	-	-	
2.2 部品・部材の耐用年数						3.0	0.30	-	-	
1 躯体材料の耐用年数						3.0	0.20	-	-	
2 外壁仕上げ材の補修必要間隔						2.0	0.20	-	-	
3 主要内装仕上げ材の更新必要間隔						3.0	0.10	-	-	
4 空調換気ダクトの更新必要間隔						3.0	0.10	-	-	
5 空調・給排水配管の更新必要間隔		上位3種の、2種類以上にC以上を使用				4.0	0.20	-	-	
6 主要設備機器の更新必要間隔						3.0	0.20	-	-	
2.4 信頼性						2.8	0.20	-	-	
1 空調・換気設備						3.0	0.20	-	-	
2 給排水・衛生設備						3.0	0.20	-	-	
3 電気設備						3.0	0.20	-	-	
4 機械・配管支持方法						3.0	0.20	-	-	
5 通信・情報設備						2.0	0.20	-	-	

3 対応性・更新性			3.6	0.30	-	-	3.6
3.1 空間のゆとり			5.0	0.30	-	-	
1	階高のゆとり	階高:4.9m \geq 3.9m	5.0	0.60	-	-	
2	空間の形状・自由さ	比率:0.07<1.0	5.0	0.40	-	-	
3.2 荷重のゆとり			3.0	0.30	-	-	
3.3 設備の更新性			3.0	0.40	-	-	
1	空調配管の更新性		3.0	0.20	-	-	
2	給排水管の更新性		3.0	0.20	-	-	
3	電気配線の更新性		3.0	0.10	-	-	
4	通信配線の更新性		3.0	0.10	-	-	
5	設備機器の更新性		3.0	0.20	-	-	
6	バックアップスペースの確保		3.0	0.20	-	-	
Q3 室外環境(敷地内)			-	0.40	-	-	2.6
1 生物環境の保全と創出			1.0	0.30	-	-	1.0
2 まちなみ・景観への配慮		・周辺のまちなみや風景に調和 ・植栽により良好な景観 ・既存の自然環境を保存	4.0	0.40	-	-	4.0
3 地域性・アメニティへの配慮			2.5	0.30	-	-	2.5
3.1	地域性への配慮、快適性の向上		2.0	0.50	-	-	
3.2	敷地内温熱環境の向上		3.0	0.50	-	-	
LR 建築物の環境負荷低減性			-	-	-	-	3.2
LR1 エネルギー			-	0.40	-	-	3.3
1 建物外皮の熱負荷抑制			-	-	-	-	
2 自然エネルギー利用			3.0	0.13	-	-	3.0
3 設備システムの高効率化		[BEI][BEIm] = 0.75	3.5	0.63	-	-	3.5
4 効率的運用			3.0	0.25	-	-	3.0
集合住宅以外の評価			3.0	1.00	-	-	
4.1	モニタリング		3.0	0.50	-	-	
4.2	運用管理体制		3.0	0.50	-	-	
集合住宅の評価			-	-	-	-	
4.1	モニタリング		-	-	-	-	
4.2	運用管理体制		-	-	-	-	
LR2 資源・マテリアル			-	0.30	-	-	3.1
1 水資源保護			3.4	0.20	-	-	3.4
1.1 節水		節水コマ、節水型機器の採用	4.0	0.40	-	-	
1.2 雨水利用・雑排水等の利用			3.0	0.60	-	-	
1	雨水利用システム導入の有無		3.0	0.70	-	-	
2	雑排水等利用システム導入の有無		3.0	0.30	-	-	
2 非再生性資源の使用量削減			2.9	0.60	-	-	2.9
2.1 材料使用量の削減			2.0	0.10	-	-	
2.2 既存建築躯体等の継続使用			3.0	0.20	-	-	
2.3 躯体材料におけるリサイクル材の使用		-	3.0	0.20	-	-	
2.4 躯体材料以外におけるリサイクル材の使用		-	1.0	0.20	-	-	
2.5 持続可能な森林から産出された木材			3.0	0.10	-	-	
2.6 部材の再利用可能性向上への取組み		LGs下地、OAフロア	5.0	0.20	-	-	
3 汚染物質含有材料の使用回避			3.7	0.20	-	-	3.7
3.1 有害物質を含まない材料の使用			3.0	0.30	-	-	
3.2 フロン・ハロンの回避			4.0	0.70	-	-	
1	消火剤		-	-	-	-	
2	発泡剤(断熱材等)	発泡剤を用いた断熱材を不使用(グラスウール断熱材)	5.0	0.50	-	-	
3	冷媒		3.0	0.50	-	-	
LR3 敷地外環境			-	0.30	-	-	3.2
1 地球温暖化への配慮		LCCO2=87%	3.5	0.33	-	-	3.5
2 地域環境への配慮			3.0	0.33	-	-	3.0
2.1 大気汚染防止			3.0	0.25	-	-	
2.2 温熱環境悪化の改善			3.0	0.50	-	-	
2.3 地域インフラへの負荷抑制			3.0	0.25	-	-	
1	雨水排水負荷低減		3.0	0.25	-	-	
2	汚水処理負荷抑制		3.0	0.25	-	-	
3	交通負荷抑制	・自転車置場・駐車場 ・荷捌き用車両スペースの確保	4.0	0.25	-	-	
4	廃棄物処理負荷抑制		2.0	0.25	-	-	
3 周辺環境への配慮			3.1	0.33	-	-	3.1
3.1 騒音・振動・悪臭の防止			3.0	0.40	-	-	
1	騒音		3.0	1.00	-	-	
2	振動		-	-	-	-	
3	悪臭		-	-	-	-	
3.2 風害、砂塵、日照阻害の抑制			3.0	0.40	-	-	
1	風害の抑制		3.0	0.70	-	-	
2	砂塵の抑制		-	-	-	-	
3	日照阻害の抑制		3.0	0.30	-	-	
3.3 光害の抑制			3.7	0.20	-	-	
1	屋外照明及び屋内照明のうち外に漏れる光への対策	・光害対策が「ドラインテックリスト」の過半を満たす ・広告物照明なし	4.0	0.70	-	-	
2	月光の建物外壁による反射光(グレア)への対策		3.0	0.30	-	-	