

熊本県の経済情勢

令和3年
(2021年)

1 月号

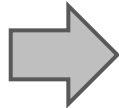
～ 10月から12月の指標を中心に～

熊本県 企画振興部 統計調査課 情報解析班

A. 概況

1. 主要景況判断

変化の方向



熊本県内の景気は、引き続き厳しい状態にあるが、持ち直しつつある。先行きについては、新型コロナウイルス感染症の趨勢が県内金融経済に与える影響を注視していく必要がある。

～ 次回の公表は2月のため、12月公表データを掲載しています

資料【R2.12.14】熊本県の金融経済概観(日本銀行熊本支店)

[抜粋] 分野別 最新指標 (前年同月比、※は前月比)

| 分野 | 指標名 | 月 | 増減 | 分野 | 指標名 | 月 | 増減 |
|---------|----------------------|-----|--------|----|-----------------------|-----|---------|
| 消費・物価 | 1-1 百貨店・スーパー販売額(既存店) | 11月 | ▲0.3% | 貿易 | 4-1 輸出額 | 11月 | 4.1% |
| | 1-2 乗用車登録台数 | 10月 | 50.0% | | 4-2 輸入額 | 11月 | ▲16.3% |
| | 1-3 消費者物価指数(総合) | 11月 | ▲1.0% | | | | |
| 投資 | 2-1 新設住宅着工戸数 | 11月 | ▲13.4% | 観光 | 5-1 延べ宿泊客数 | 10月 | ▲28.4% |
| | 2-2 公共工事請負額 | 11月 | 2.1% | | 5-2 入国者数(熊本空港) | 10月 | ▲100.0% |
| | 2-3 建築着工床面積(非居住用) | 11月 | 44.1% | | 5-3 客室稼働率 | 10月 | ▲20.9pt |
| 生産・企業倒産 | 3-1 鉱工業生産指数(季節調整済)※ | 10月 | ▲15.0% | 雇用 | 6-1 有効求人倍率(季節調整済)※ | 11月 | 0.03pt |
| | 3-2 企業倒産負債総額 | 12月 | ▲97.5% | | 6-2 常用雇用指数(従業者規模5人以上) | 10月 | ▲2.2pt |
| | | | | | 6-3 雇用保険受給者実人員数 | 11月 | 28.4% |

[参考]

我が国経済の
基調判断

景気は、新型コロナウイルス感染症の影響により、依然として厳しい状況にあるが、持ち直しの動きがみられる。

資料【R2.12.22】月例経済報告(内閣府)

全国の
景気動向

景気は、新型コロナウイルス感染症の影響により、このところ弱さがみられる。先行きについては、感染症の動向に対する懸念が強まっている。

資料【R3.1.12】景気ウォッチャー調査(内閣府)

「熊本県の金融経済概観」(日本銀行熊本支店)

日本銀行熊本支店が毎月公表する月次の熊本県内の経済報告。景気の現状や先行きについての基調判断等がなされる。熊本県の景気に関して各方面から注目される報告書の1つ。

「月例経済報告」(内閣府)

国が毎月公表する月次の経済報告。景気の現状や先行きについての基調判断等がなされる。国の景気に関する最もポピュラーな報告書の1つ。

「景気ウォッチャー調査」(内閣府)

いわゆる「街角景気」に関する調査。国民の生活により密接な景況感を調査するもの。速報性が高い。

【注】各資料元より抜粋した文言の下線及び変化の方向の矢印は、熊本県で追記したもの

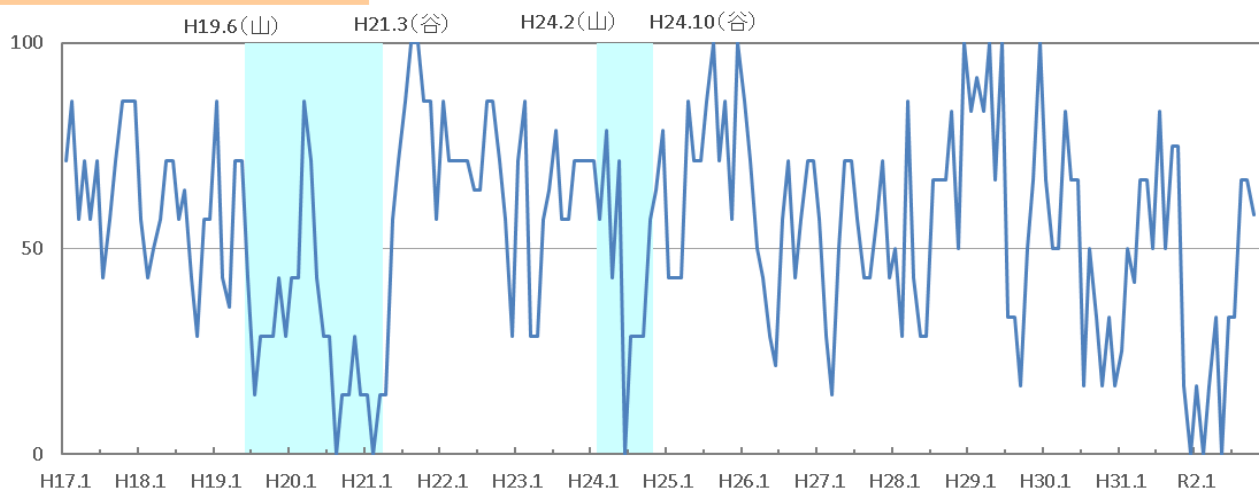
2. 熊本県景気動向指数

(1)DI

10月分の概要

| | | | | |
|------|-------|-----|--------|----------|
| 先行指数 | 100.0 | ... | 4か月連続で | 50を上回った。 |
| 一致指数 | 58.3 | ... | 3か月連続で | 50を上回った。 |
| 遅行指数 | 33.3 | ... | 6か月連続で | 50を下回った。 |

熊本県のDI（一致指数）



景気動向指数

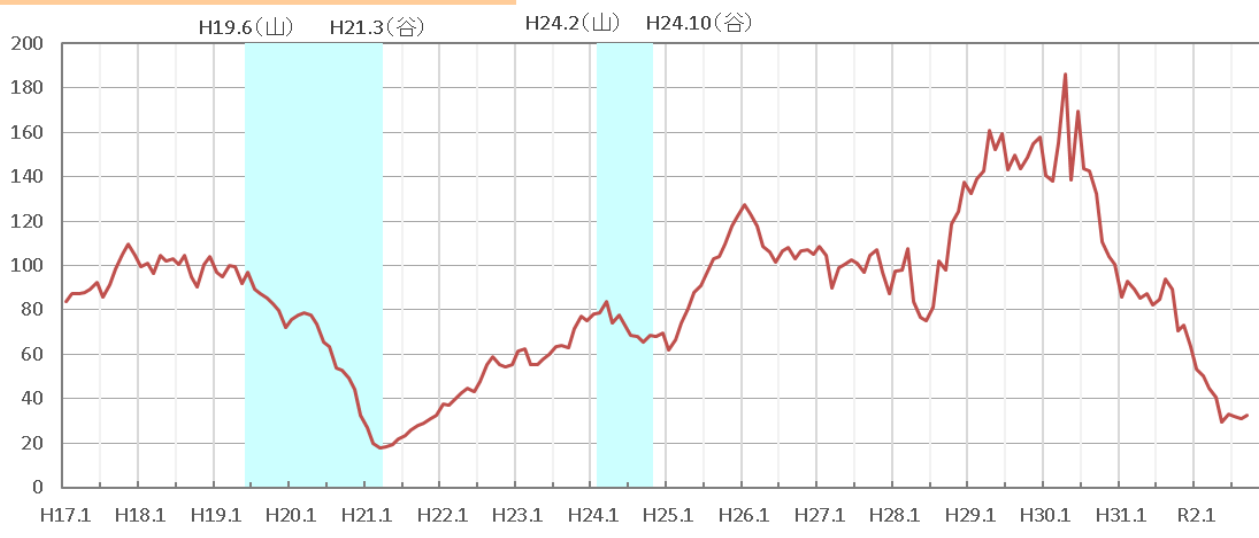
景気に敏感な様々な経済部門(消費、生産、投資、労働等)から指標を選定し作成。景気局面の判断や予測等に活用。景気変動の方向を示すDIと量感を示すCIがある。また、**先行指数(景気変動に数か月先行)**、**一致指数(景気変動とほぼ同時)**、**遅行指数(景気変動に数か月遅れる)**の3系列がある。

DI(Diffusion Index)

各系列の採用指標のうち、**3か月前と比較して上昇(景気拡大)**している指標の各系列内での割合を示したものである。**50を上回ると景気拡大を示唆、50を下回ると景気後退を示唆**。景気の各経済部門への波及度合いを示すが、景気の色感を示すわけではないことに注意。

(2)CI

熊本県のCI（一致指数：H27=100）



CI(Composite Index)

DIが景気の各経済部門への波及の度合いを表す指標であるのに対し、CIは主として景気変動の大きさやテンポ(量感)を測定することを目的とした指標である。CI一致指数の動きと景気の転換点は概ね一致する。

B. 分野別 最新指標

★最新データを使って、各分野の短期的な景気の動きを見るときに利用します。

1. 消費・物価（熊本県）

| | データ | 比較区分 | 前月・前年同月 | 当該月 | 単位 | 増減 |
|----------------------|-----|------|---------|-------|-----|-------|
| 1-1 百貨店・スーパー販売額(既存店) | 11月 | 前年同月 | — | — | [%] | ▲0.3% |
| 1-2 乗用車登録台数 | 10月 | 前年同月 | 2,017 | 3,026 | [台] | 50.0% |
| 1-3 消費者物価指数(総合) | 11月 | 前年同月 | 101.8 | 100.8 | — | ▲1.0% |

2. 投資（熊本県）

| | データ | 比較区分 | 前月・前年同月 | 当該月 | 単位 | 増減 |
|-------------------|-----|------|---------|--------|------|--------|
| 2-1 新設住宅着工戸数 | 11月 | 前年同月 | 1,053 | 912 | [戸] | ▲13.4% |
| 2-2 公共工事請負額 | 11月 | 前年同月 | 25,861 | 26,407 | [億円] | 2.1% |
| 2-3 建築着工床面積(非居住用) | 11月 | 前年同月 | 56,397 | 81,262 | [m2] | 44.1% |

3. 生産・企業倒産（熊本県）

| | データ | 比較区分 | 前月・前年同月 | 当該月 | 単位 | 増減 |
|--------------------|-----|------|---------|-------|-------|--------|
| 3-1 鉱工業生産指数(季節調整済) | 10月 | 前月 | 133.3 | 113.3 | — | ▲15.0% |
| 3-2 企業倒産負債総額 | 12月 | 前年同月 | 5,241 | 133 | [百万円] | ▲97.5% |

4. 貿易（熊本県）

| | データ | 比較区分 | 前月・前年同月 | 当該月 | 単位 | 増減 |
|---------|-----|------|-----------|-----------|------|--------|
| 4-1 輸出額 | 11月 | 前年同月 | 3,123,895 | 3,252,530 | [千円] | 4.1% |
| 4-2 輸入額 | 11月 | 前年同月 | 8,610,510 | 7,205,921 | [千円] | ▲16.3% |

5. 観光（熊本県）

| | データ | 比較区分 | 前月・前年同月 | 当該月 | 単位 | 増減 |
|----------------|-----|------|---------|---------|-----|---------|
| 5-1 延べ宿泊客数 | 10月 | 前年同月 | 674,160 | 482,590 | [人] | ▲28.4% |
| 5-2 入国者数(熊本空港) | 10月 | 前年同月 | 4,157 | 0 | [人] | ▲100.0% |
| 5-3 客室稼働率 | 10月 | 前年同月 | 63.4 | 42.5 | [%] | ▲20.9pt |

6. 雇用（熊本県）

| | データ | 比較区分 | 前月・前年同月 | 当該月 | 単位 | 増減 |
|-----------------------|-----|------|---------|-------|-----|--------|
| 6-1 有効求人倍率(季節調整済) | 11月 | 前月 | 1.13 | 1.16 | [倍] | 0.03pt |
| 6-2 常用雇用指数(従業者規模5人以上) | 10月 | 前年同月 | 105.1 | 102.9 | — | ▲2.2pt |
| 6-3 雇用保険受給者実人員数 | 11月 | 前年同月 | 6,680 | 8,574 | [人] | 28.4% |

7. 金融（全国）

| | データ | 比較区分 | 前月・前年同月 | 当該月 | 単位 | 増減 |
|------------|-----|------|-----------|-----------|--------|----------|
| 7-1 為替レート | 12月 | 前月 | 104.03 | 103.33 | [円/ドル] | ▲0.70円 |
| 7-2 日経平均株価 | 12月 | 前月 | 26,433.62 | 27,444.17 | [円] | 1,010.6円 |

8. その他（熊本県）

| | データ | 比較区分 | 前月・前年同月 | 当該月 | 単位 | 増減 | |
|--------|------|------|---------|------|------|------|---------|
| 8-1 気象 | 平均気温 | 12月 | 前年同月 | 9.3 | 6.9 | [°C] | ▲2.4°C |
| | 降水量 | 12月 | 前年同月 | 91.0 | 21.5 | [mm] | ▲69.5mm |

分野別 最新指標

一般に、上記1～7の各分野において、増減がプラスであれば景気は拡大傾向にあり、マイナス(▲)であれば景気は後退傾向にあると考えられる(3-2、6-3のみ逆向きになる)。上記8については、冷夏・暖冬・大雨・台風などが人々の消費マインド等に与える影響を考慮するときに併せて利用する。

前月比と前年同月比

一般に、季節性のある景気指標を利用する際は、季節性を除去したデータを作って利用することがある。これを「季節調整済」データと言い、これを使う場合は、前月比を用いて景気の動きを見る。なお、「季節調整済」データがない場合、季節調整前のデータ(これを原系列、原データと言う。)を使うしかないので、1年前と比較、つまり、前年同月比を用いて景気の動きを見る。

指標の概要

| 分野名 | 指標名 | 単位 | 作成機関等 | 資料名 |
|-----------|-----------------------|----------------|------------------------------|--------------------------------|
| 1 消費・物価 | 1-1 百貨店・スーパー販売額(既存店) | % | 経済産業省 | 商業動態統計調査 |
| | 1-2 乗用車登録台数 | 台 | 熊本県自動車販売店協会 | 乗用車登録台数 |
| | 1-3 消費者物価指数(総合) | — | 総務省 | 消費者物価指数(CPI) |
| 2 投資 | 2-1 新設住宅着工戸数 | 戸 | 国土交通省 | 建築着工統計調査報告 |
| | 2-2 公共工事請負額 | 億円 | 西日本建設業保証株式会社熊本支店 | 熊本県内の公共工事動向 |
| | 2-3 建築着工床面積(非居住用) | m ² | 国土交通省 | 建築着工統計調査報告 |
| 3 生産・企業倒産 | 3-1 鉱工業生産指数(季節調整済) | — | 熊本県統計調査課 | 熊本県鉱工業指数(生産・出荷・在庫)月報 |
| | 3-2 企業倒産負債総額 | 百万円 | 株式会社東京商工リサーチ 株式会社東京商工リサーチ | 倒産月報 熊本県の企業整理倒産 |
| 4 貿易 | 4-1 輸出額 | 千円 | 財務省 | 普通貿易統計 |
| | 4-2 輸入額 | 千円 | 財務省 | 普通貿易統計 |
| 5 観光 | 5-1 延べ宿泊客数 | 人 | 観光庁 | 宿泊旅行統計調査 |
| | 5-2 入国者数(熊本空港) | 人 | 法務省 | 出入国管理統計 |
| | 5-3 客室稼働率 | % | 観光庁 | 宿泊旅行統計調査 |
| 6 雇用 | 6-1 有効求人倍率(季節調整済) | 倍 | 厚生労働省 | 一般職業紹介状況(職業安定業務統計) |
| | 6-2 常用雇用指数(従業者規模5人以上) | — | 厚生労働省 | 毎月勤労統計調査 |
| | 6-3 雇用保険受給者実人員数 | 人 | 厚生労働省 厚生労働省 | 一般職業紹介状況(職業安定業務統計) 雇用保険事業統計 |
| 7 金融 | 7-1 為替レート | 円/ドル | 日本銀行 | 為替レート |
| | 7-2 日経平均株価 | 円 | 株式会社日本経済新聞社 | 日本経済新聞 |
| 8 その他 | 8-1 気象データ(平均気温、降水量) | °C mm | 気象庁 | 気象データ(平均気温、降水量) |

※ 本書掲載のデータについては、出典資料の改訂等により、内容に変更が生じることがあります。



分野別長期グラフ・統計表

1 消費・物価

- 1-1 百貨店・スーパー販売額(既存店)
- 1-2 乗用車登録台数
- 1-3 消費者物価指数(総合)

2 投資

- 2-1 新設住宅着工戸数
- 2-2 公共工事請負額
- 2-3 建築着工床面積(非居住用)

3 生産・企業倒産

- 3-1 鉱工業生産指数(季節調整済)
- 3-2 企業倒産負債総額

4 貿易

- 4-1 輸出額
- 4-2 輸入額

5 観光

- 5-1 延べ宿泊客数
- 5-2 入国者数(熊本空港)
- 5-3 客室稼働率

6 雇用

- 6-1 有効求人倍率(季節調整済)
- 6-2 常用雇用指数(従業者規模5人以上)
- 6-3 雇用保険受給者実人員数

7 金融

- 7-1 為替レート
- 7-2 日経平均株価

8 その他

- 8-1 気象データ(平均気温、降水量)

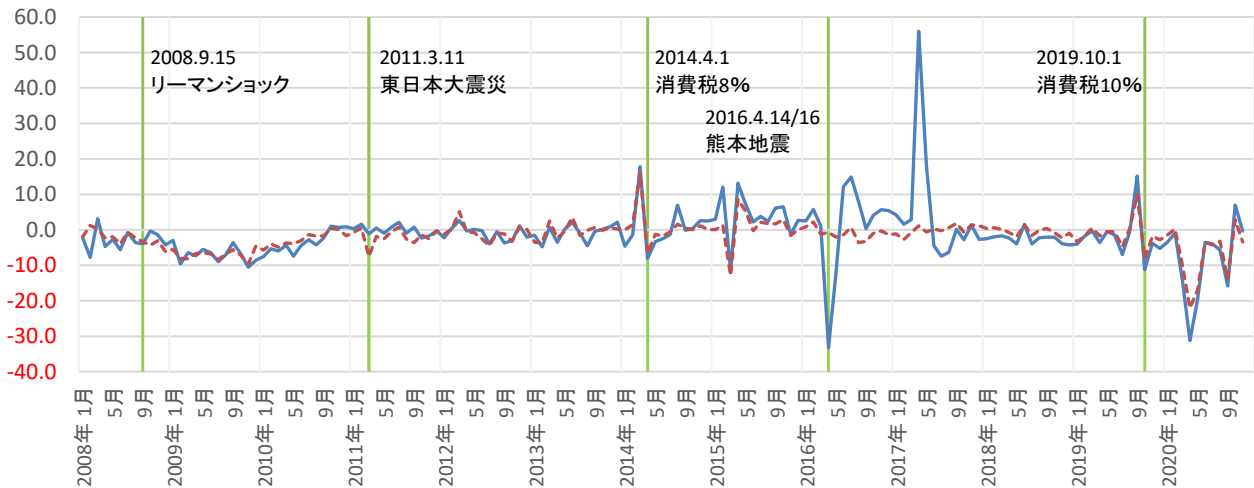
C. 分野別 長期グラフ

★十数年分のデータを使って、各分野の長期の推移を見たり、過去の水準や全国と比較するときに利用します。

1. 消費・物価（熊本県）

| | 1-1 | | 1-2 | | 1-3 | | |
|-------|-----------------------|---------------|--------------------------------|-----------|--------------------|--------------------|-------|
| | 百貨店・スーパー販売額(既存店) | | 乗用車登録台数 | | 消費者物価指数(総合) | | |
| | 熊本県 | 全国 | 熊本県(軽除く) | 全国(軽除く) | 熊本市 | 全国 | |
| | 対前年同月比 [%] | 対前年同月比 [%] | 新車のみ [台] | [台] | 指数 (2015CY=100) | 指数 (2015CY=100) | |
| 2016年 | | | 35,843 | 2,801,491 | 100.5 | 99.9 | |
| 2017年 | | | 39,460 | 2,943,010 | 100.7 | 100.4 | |
| 2018年 | | | 38,628 | 2,895,454 | 101.4 | 101.3 | |
| 2019年 | | | 37,577 | 2,821,886 | 101.5 | 101.8 | |
| 2020年 | | | 27,217 | 2,478,832 | 101.3 | 101.9 | |
| 2019年 | 1月 | ▲ 4.1 | ▲ 3.3 | 2,996 | 217,762 | 101.4 | 101.5 |
| | 2月 | ▲ 1.8 | ▲ 1.8 | 3,814 | 261,007 | 101.1 | 101.5 |
| | 3月 | ▲ 0.3 | 0.5 | 4,532 | 357,254 | 101.3 | 101.5 |
| | 4月 | ▲ 3.6 | ▲ 1.7 | 2,572 | 199,587 | 101.7 | 101.8 |
| | 5月 | ▲ 0.5 | ▲ 0.5 | 2,738 | 212,636 | 101.6 | 101.8 |
| | 6月 | ▲ 1.4 | ▲ 0.5 | 3,071 | 248,056 | 101.3 | 101.6 |
| | 7月 | ▲ 7.0 | ▲ 4.8 | 3,682 | 258,150 | 101.1 | 101.6 |
| | 8月 | ▲ 0.4 | 0.4 | 2,780 | 201,903 | 101.6 | 101.8 |
| | 9月 | 15.2 | 10.1 | 4,054 | 300,280 | 101.8 | 101.9 |
| | 10月 | ▲ 11.3 | ▲ 8.2 | 2,017 | 164,672 | 101.9 | 102.2 |
| | 11月 | ▲ 3.8 | ▲ 1.8 | 2,559 | 205,814 | 101.8 | 102.3 |
| | 12月 | ▲ 5.2 | ▲ 2.8 | 2,762 | 194,765 | 101.7 | 102.3 |
| 2020年 | 1月 | ▲ 3.5 | ▲ 1.5 | 2,351 | 192,821 | 101.5 | 102.2 |
| | 2月 | ▲ 1.0 | 0.2 | 3,034 | 233,155 | 101.3 | 102.0 |
| | 3月 | ▲ 14.4 | ▲ 10.1 | 4,218 | 321,865 | 101.5 | 101.9 |
| | 4月 | ▲ 31.2 | ▲ 22.1 | 1,802 | 144,674 | 101.4 | 101.9 |
| | 5月 | ▲ 19.5 | ▲ 16.9 | 1,519 | 123,781 | 101.2 | 101.8 |
| | 6月 | ▲ 3.5 | ▲ 3.5 | 2,434 | 182,128 | 101.1 | 101.7 |
| | 7月 | ▲ 4.0 | ▲ 4.2 | 2,828 | 207,473 | 101.2 | 101.9 |
| | 8月 | ▲ 5.7 | ▲ 3.2 | 2,392 | 169,341 | 101.4 | 102.0 |
| | 9月 | ▲ 15.8 | ▲ 13.9 | 3,613 | 252,371 | 101.3 | 102.0 |
| | 10月 | 7.0 | 2.9 | 3,026 | 221,487 | 101.3 | 101.8 |
| | 11月 | ▲ 0.3 | ▲ 3.4 | | 219,040 | 100.8 | 101.3 |
| | 12月 | | | | 210,696 | | |
| 2021年 | 1月 | | | | | | |
| | 2月 | | | | | | |
| | 3月 | | | | | | |
| | 4月 | | | | | | |
| | 5月 | | | | | | |
| | 6月 | | | | | | |
| | 7月 | | | | | | |
| | 8月 | | | | | | |
| | 9月 | | | | | | |
| | 10月 | | | | | | |
| | 11月 | | | | | | |
| | 12月 | | | | | | |
| 資料 | 経済産業省「商業動態統計調査」 | | 熊本県自動車販売店協会 (社)日本自動車販売協会連合会 | | 総務省「消費者物価指数(CPI)」 | | |
| | ※既存店:前年同月も調査対象であった店舗。 | | ※ホームページ等公開データ | | | | |

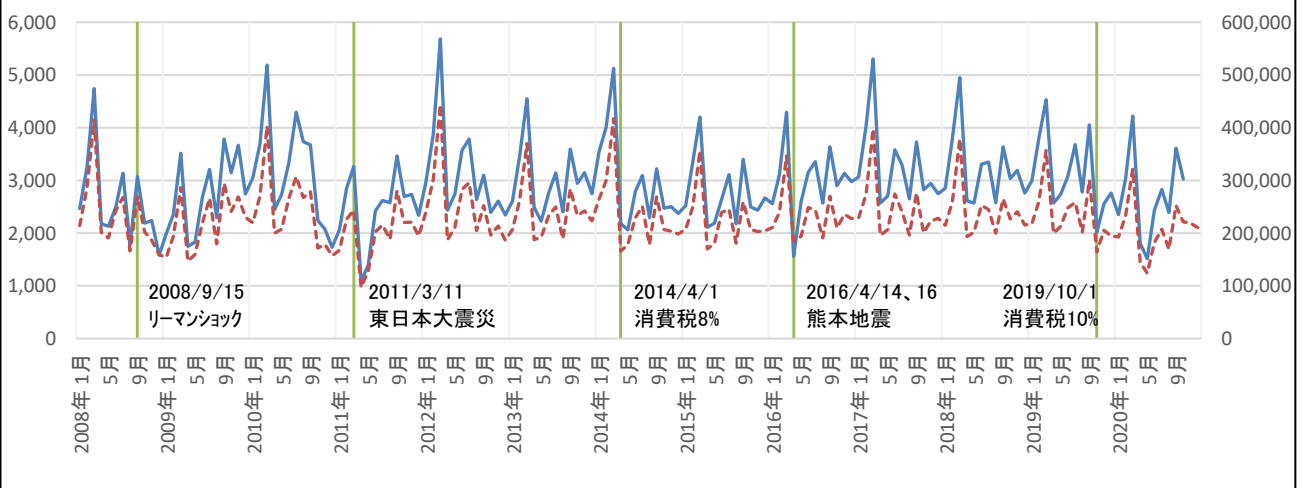
1-1 百貨店・スーパー販売額(既存店) 対前年同月比 [%]



百貨店・スーパー販売額

個人消費の代表的な景気指標。家計の”サイフのひもの締め具合”に関係し、景気への感度が高い。

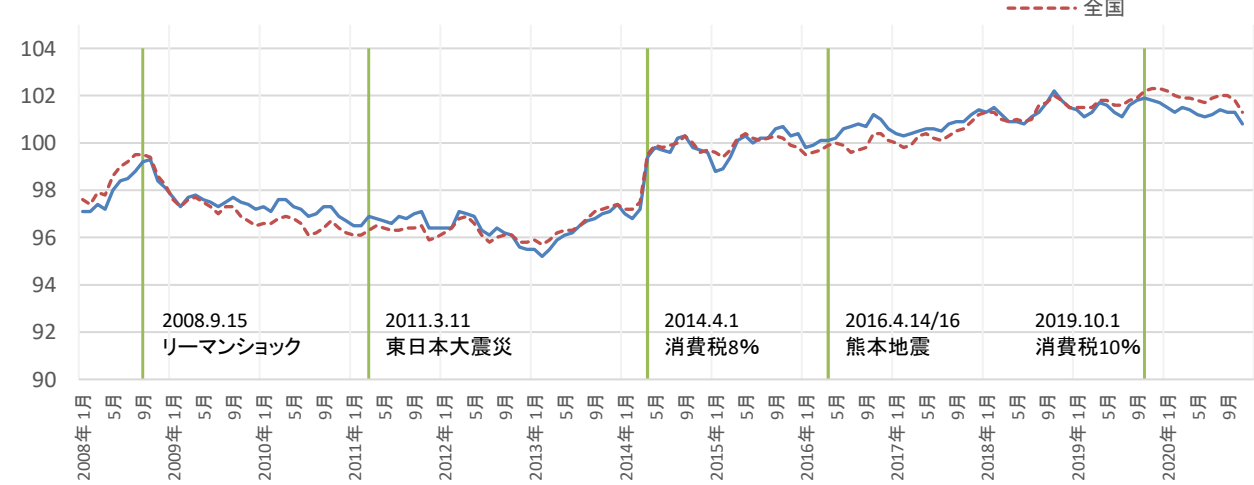
1-2 乗用車登録台数 [台]



乗用車登録台数

個人消費の景気指標。高額な耐久消費財の1つである自動車の購入は景気への感度が高い。季節性があり、一般に、1年の中では、3月・9月の決算期に登録台数が増える傾向にある。

1-3 消費者物価指数(総合) [2015年=100]



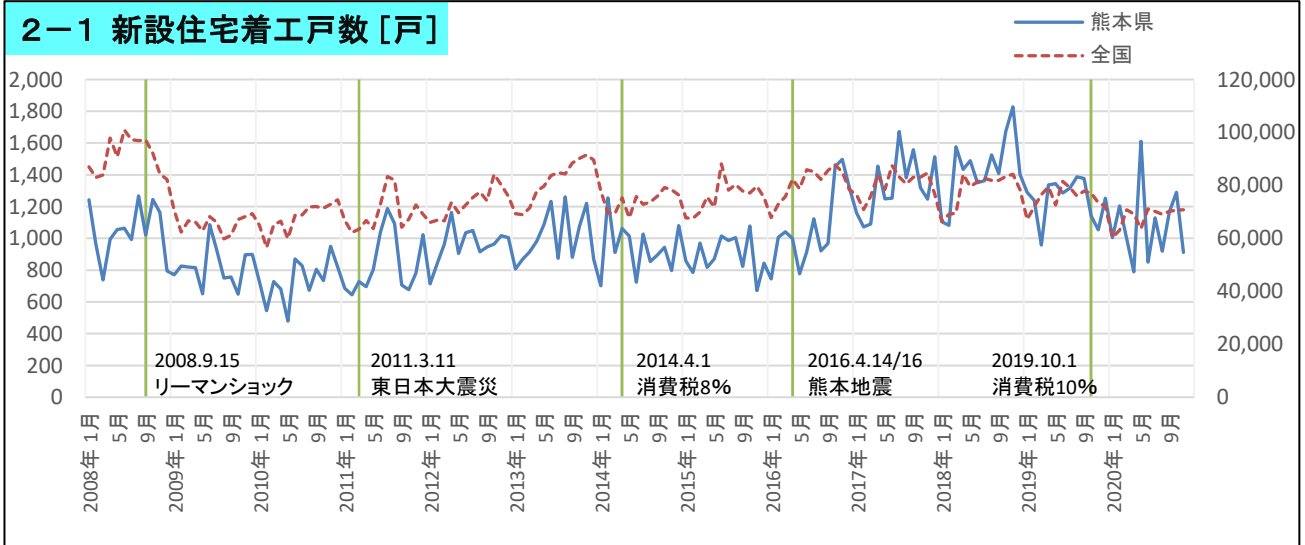
消費者物価指数(CPI: Consumer Price Index)

家計から見た”物価”を表す景気指標。一般に、上昇傾向であればインフレ、下降傾向であればデフレ。

2. 投資（熊本県）

| | 2-1 | | 2-2 | | 2-3 | | |
|-------|-------------------|---------|-------------------------------|------------|-------------------|------------|-----------|
| | 新設住宅着工戸数 | | 公共工事請負額 | | 建築着工床面積(非居住用) | | |
| | 熊本県 | 全国 | 熊本県 | 全国 | 熊本県 | 全国 | |
| | [戸] | [戸] | [億円] | [億円] | [m2] | [m2] | |
| 2016年 | 12,766 | 967,705 | 218,323 | 14,274,297 | 727,320 | 50,752,552 | |
| 2017年 | 15,971 | 964,641 | 313,808 | 14,369,164 | 1,074,480 | 52,967,363 | |
| 2018年 | 17,234 | 942,370 | 323,676 | 13,920,955 | 932,810 | 52,431,650 | |
| 2019年 | 14,979 | 905,123 | 300,251 | 14,838,430 | 1,007,811 | 48,687,287 | |
| 2020年 | 11,873 | 749,122 | 278,217 | 14,662,209 | 589,885 | 42,983,720 | |
| 2019年 | 1月 | 1,289 | 67,087 | 14,944 | 585,347 | 65,356 | 3,970,231 |
| | 2月 | 1,238 | 71,966 | 15,004 | 738,955 | 143,771 | 3,699,616 |
| | 3月 | 958 | 76,558 | 26,220 | 1,316,536 | 40,416 | 3,333,906 |
| | 4月 | 1,336 | 79,389 | 40,751 | 2,232,867 | 150,683 | 4,439,674 |
| | 5月 | 1,344 | 72,581 | 17,004 | 1,420,424 | 55,243 | 4,170,245 |
| | 6月 | 1,285 | 81,541 | 26,574 | 1,447,886 | 83,305 | 4,640,761 |
| | 7月 | 1,316 | 79,232 | 27,356 | 1,609,148 | 101,906 | 4,979,575 |
| | 8月 | 1,388 | 76,034 | 21,828 | 1,149,320 | 81,955 | 3,987,495 |
| | 9月 | 1,378 | 77,915 | 32,582 | 1,275,097 | 61,927 | 3,609,426 |
| | 10月 | 1,142 | 77,123 | 36,361 | 1,348,013 | 93,790 | 3,922,227 |
| | 11月 | 1,053 | 73,523 | 25,861 | 911,008 | 56,397 | 3,749,783 |
| | 12月 | 1,252 | 72,174 | 15,766 | 803,829 | 73,062 | 4,184,348 |
| 2020年 | 1月 | 1,004 | 60,341 | 13,608 | 641,493 | 48,928 | 2,972,889 |
| | 2月 | 1,205 | 63,105 | 12,838 | 699,373 | 32,771 | 3,604,000 |
| | 3月 | 997 | 70,729 | 40,925 | 1,486,989 | 54,600 | 3,717,734 |
| | 4月 | 790 | 69,162 | 39,025 | 2,305,373 | 53,962 | 4,034,275 |
| | 5月 | 1,611 | 63,682 | 21,856 | 1,329,099 | 62,995 | 4,063,755 |
| | 6月 | 850 | 71,101 | 28,592 | 1,638,557 | 40,704 | 3,797,588 |
| | 7月 | 1,128 | 70,232 | 23,123 | 1,543,232 | 60,588 | 3,855,277 |
| | 8月 | 919 | 69,101 | 21,421 | 1,300,934 | 34,226 | 3,661,977 |
| | 9月 | 1,168 | 70,186 | 24,157 | 1,493,153 | 54,876 | 3,891,308 |
| | 10月 | 1,289 | 70,685 | 26,265 | 1,342,639 | 64,973 | 3,635,113 |
| | 11月 | 912 | 70,798 | 26,407 | 881,367 | 81,262 | 5,749,804 |
| 2021年 | 1月 | | | | | | |
| | 2月 | | | | | | |
| | 3月 | | | | | | |
| | 4月 | | | | | | |
| | 5月 | | | | | | |
| | 6月 | | | | | | |
| | 7月 | | | | | | |
| | 8月 | | | | | | |
| | 9月 | | | | | | |
| | 10月 | | | | | | |
| | 11月 | | | | | | |
| | 12月 | | | | | | |
| 資料 | 国土交通省「建築着工統計調査報告」 | | 西日本建設業保証株式会社熊本支店「熊本県内の公共工事動向」 | | 国土交通省「建築着工統計調査報告」 | | |
| | | | | | | | |

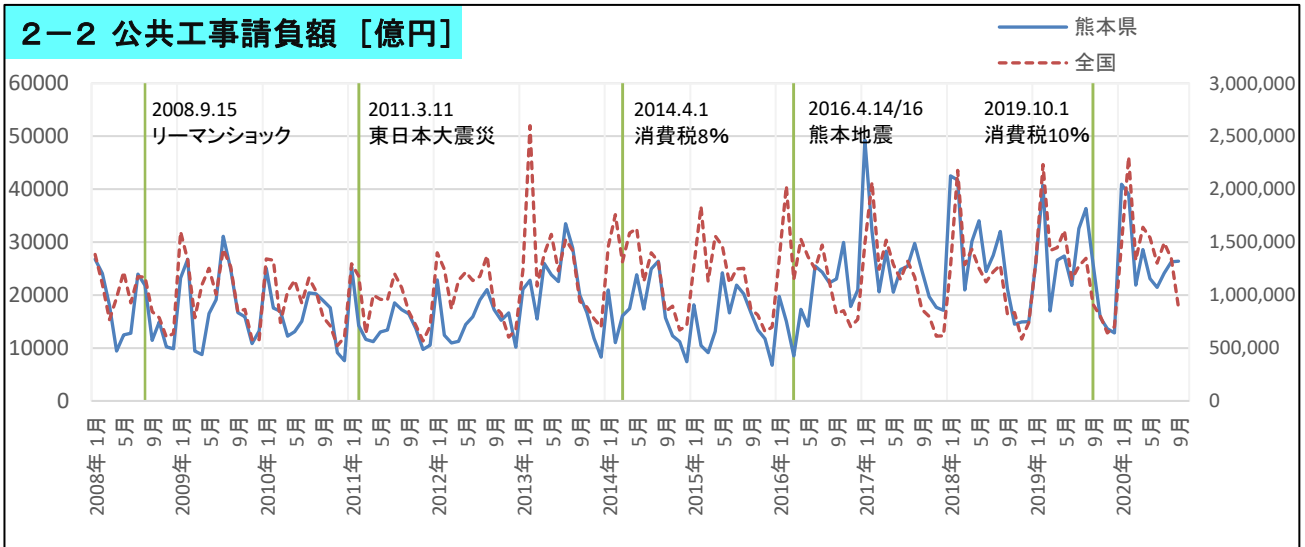
2-1 新設住宅着工戸数 [戸]



新設住宅着工戸数

住宅需要に対する景気指標。建築部材・電気・設備・家電など他業種との関連も大きく、景気への感度が高い。

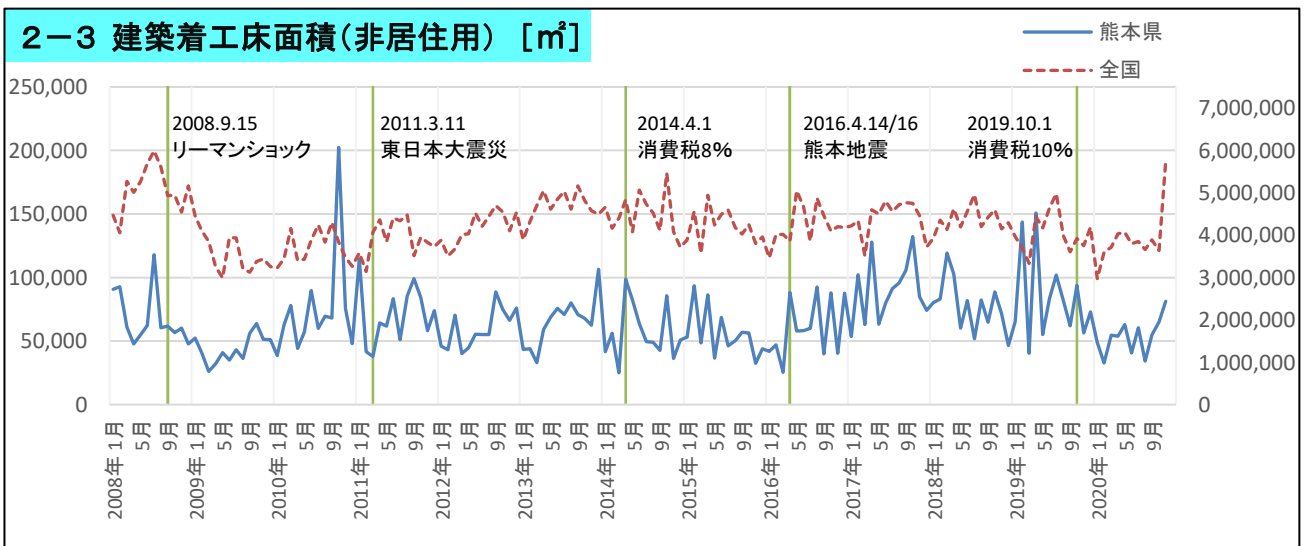
2-2 公共工事請負額 [億円]



公共工事請負額

公共工事の発注動向を表す指標。国や地方公共団体の財政出動の規模を示す指標の1つでもある。

2-3 建築着工床面積(非居住用) [㎡]



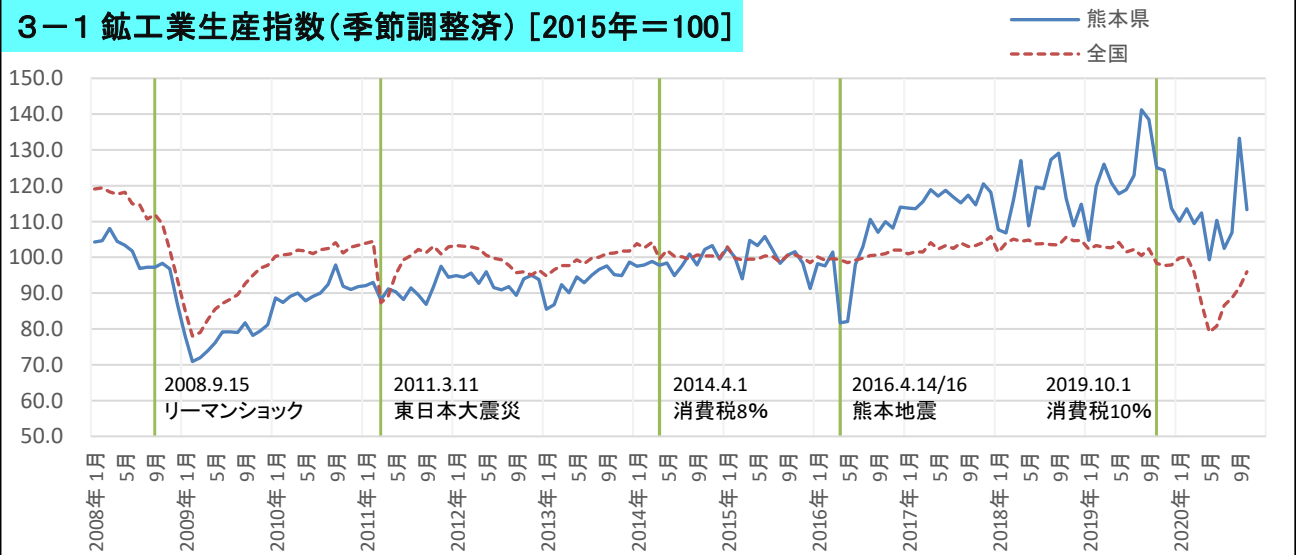
建築着工床面積(非居住用)

事業用建物(店舗、事業所、ビル等)の需要に関連する景気指標。他業種との関わりも大きく、景気への感度が高い。

3. 生産・企業倒産（熊本県）

| | 3-1 | | 3-2 | | | |
|-------|--------------------------------|--------------------|------------------------------------|-----------|---------|--|
| | 鉱工業生産指数(季節調整済) | | 企業倒産負債総額 | | | |
| | 熊本県 | 全国 | 熊本県 | 全国 | | |
| | 指数 (2015CY=100) | 指数 (2015CY=100) | [百万円] | [百万円] | | |
| 2016年 | | | 10,376 | 2,006,119 | | |
| 2017年 | | | 7,735 | 3,167,655 | | |
| 2018年 | | | 9,424 | 1,485,469 | | |
| 2019年 | | | 9,815 | 1,424,902 | | |
| 2020年 | | | 10,754 | 1,081,528 | | |
| 2019年 | 1月 | 104.7 | 102.3 | 326 | 168,374 | |
| | 2月 | 119.8 | 103.3 | 58 | 194,984 | |
| | 3月 | 126.0 | 102.8 | 429 | 97,114 | |
| | 4月 | 120.8 | 102.7 | 221 | 106,916 | |
| | 5月 | 117.7 | 104.2 | 630 | 107,465 | |
| | 6月 | 118.9 | 101.5 | 229 | 86,957 | |
| | 7月 | 122.9 | 102.2 | 436 | 93,400 | |
| | 8月 | 141.2 | 100.5 | 395 | 87,149 | |
| | 9月 | 138.5 | 102.4 | 324 | 112,985 | |
| | 10月 | 125.0 | 98.3 | 1,031 | 88,578 | |
| | 11月 | 124.3 | 97.7 | 495 | 124,116 | |
| | 12月 | 113.7 | 97.9 | 5,241 | 156,864 | |
| 2020年 | 1月 | 110.1 | 99.8 | 1,167 | 124,734 | |
| | 2月 | 113.6 | 100.2 | 88 | 71,283 | |
| | 3月 | 109.4 | 95.8 | 1,177 | 105,949 | |
| | 4月 | 112.4 | 87.1 | 3,308 | 144,990 | |
| | 5月 | 99.3 | 79.1 | 679 | 81,336 | |
| | 6月 | 110.3 | 80.8 | 361 | 128,816 | |
| | 7月 | 102.5 | 86.6 | 2,036 | 100,821 | |
| | 8月 | 106.9 | 88.7 | 143 | 72,416 | |
| | 9月 | 133.3 | 91.6 | 233 | 70,740 | |
| | 10月 | 113.3 | 96.0 | 398 | 78,342 | |
| | 11月 | | | 1,031 | 102,101 | |
| | 12月 | | | 133 | | |
| 2021年 | 1月 | | | | | |
| | 2月 | | | | | |
| | 3月 | | | | | |
| | 4月 | | | | | |
| | 5月 | | | | | |
| | 6月 | | | | | |
| | 7月 | | | | | |
| | 8月 | | | | | |
| | 9月 | | | | | |
| | 10月 | | | | | |
| | 11月 | | | | | |
| | 12月 | | | | | |
| 資料 | 熊本県統計調査課「熊本県鉱工業指数(生産・出荷・在庫)月報」 | | 株式会社東京商工リサーチ「倒産月報」 「熊本県の企業整理倒産」 | | | |
| | | | | | | |

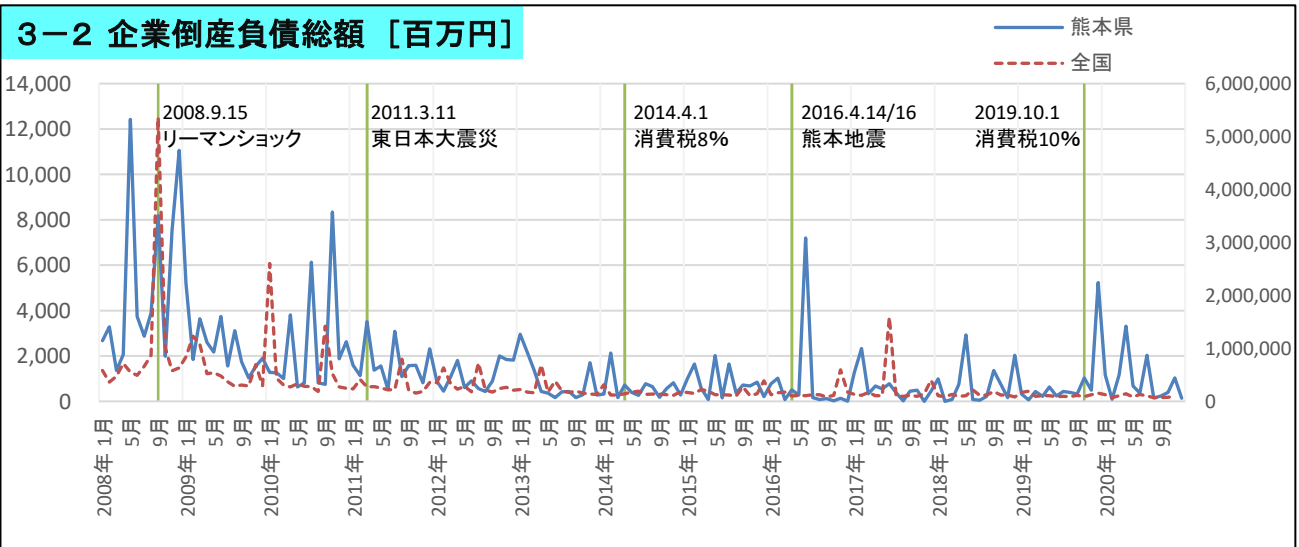
3-1 鉱工業生産指数(季節調整済) [2015年=100]



鉱工業指数 (IIP:Indices of Industrial Productio

製造業の生産活動を表す景気指標。生産、出荷、在庫等数種類の指数がある。国の鉱工業指数は株価にも影響を与えているほど有名な景気指標。通常、生産指数、出荷指数の動きを見る人が多い。

3-2 企業倒産負債総額 [百万円]



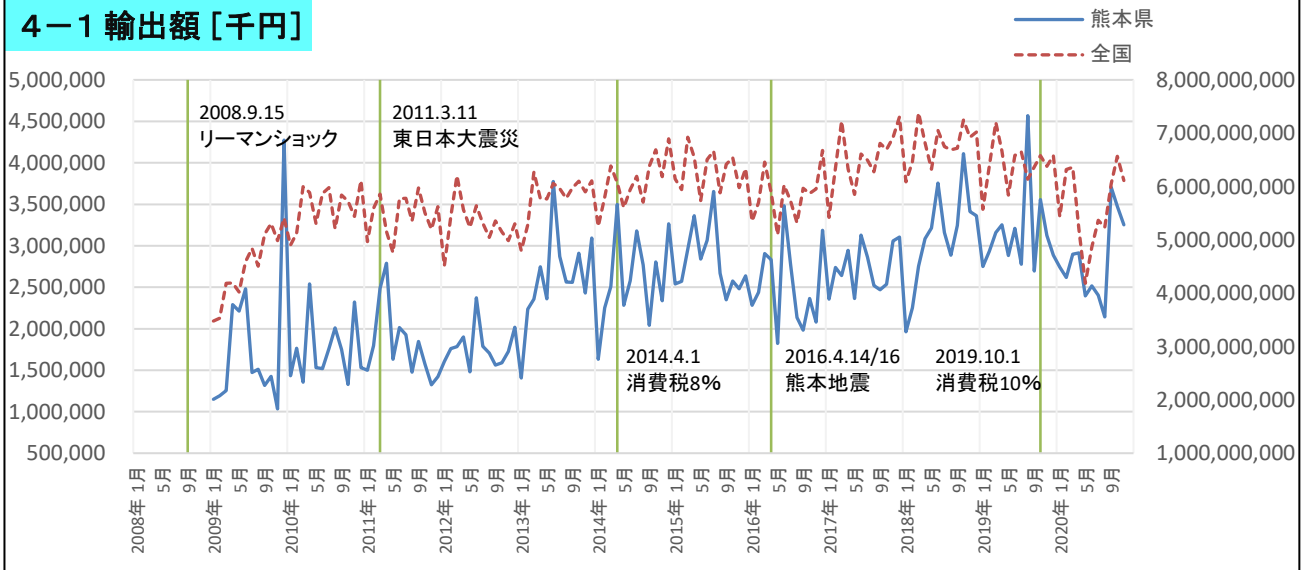
企業倒産負債総額

好況期には倒産が減少、不況期には倒産が増加。企業倒産負債総額を見ると、景気に与えるインパクトの大きさが分かる。

4. 貿易（熊本県）

| | 4-1 | | 4-2 | | | | |
|-------|---------------------------|----------------|---------------------------|----------------|---------------|--|--|
| | 輸出額 | | 輸入額 | | | | |
| | 熊本県 | 全国 | 熊本県 | 全国 | | | |
| | [千円] | [千円] | [千円] | [千円] | | | |
| 2016年 | 30,288,441 | 70,035,770,383 | 82,236,751 | 66,041,973,885 | | | |
| 2017年 | 32,735,691 | 78,286,457,048 | 104,643,536 | 75,379,231,107 | | | |
| 2018年 | 37,192,316 | 81,478,752,674 | 106,579,594 | 82,703,304,395 | | | |
| 2019年 | 37,797,435 | 76,931,664,915 | 110,797,264 | 78,599,509,951 | | | |
| 2020年 | 31,063,242 | 61,700,443,044 | 85,620,510 | 61,776,715,712 | | | |
| 2019年 | 1月 | 2,751,511 | 5,574,422,796 | 10,557,657 | 6,998,477,150 | | |
| | 2月 | 2,932,704 | 6,385,419,289 | 7,444,567 | 6,056,654,309 | | |
| | 3月 | 3,160,777 | 7,202,147,128 | 10,795,727 | 6,684,855,302 | | |
| | 4月 | 3,251,921 | 6,664,294,468 | 7,022,682 | 6,605,306,456 | | |
| | 5月 | 2,881,385 | 5,837,841,427 | 9,075,623 | 6,803,248,902 | | |
| | 6月 | 3,210,314 | 6,585,086,798 | 8,280,298 | 5,996,977,351 | | |
| | 7月 | 2,778,471 | 6,643,459,913 | 8,118,136 | 6,897,340,870 | | |
| | 8月 | 4,568,054 | 6,138,719,941 | 11,992,393 | 6,290,930,402 | | |
| | 9月 | 2,694,375 | 6,368,995,881 | 6,860,553 | 6,498,069,405 | | |
| | 10月 | 3,556,389 | 6,576,171,779 | 11,246,065 | 6,565,009,115 | | |
| | 11月 | 3,123,895 | 6,379,008,038 | 8,610,510 | 6,467,394,442 | | |
| | 12月 | 2,887,639 | 6,576,097,457 | 10,793,053 | 6,735,246,247 | | |
| 2020年 | 1月 | 2,742,536 | 5,431,201,880 | 9,790,155 | 6,746,313,131 | | |
| | 2月 | 2,619,808 | 6,321,285,269 | 7,688,088 | 5,214,703,354 | | |
| | 3月 | 2,897,392 | 6,358,054,311 | 7,543,160 | 6,350,850,809 | | |
| | 4月 | 2,915,491 | 5,206,029,572 | 7,877,456 | 6,137,193,914 | | |
| | 5月 | 2,395,389 | 4,185,621,928 | 6,967,820 | 5,026,959,298 | | |
| | 6月 | 2,516,150 | 4,862,354,455 | 8,266,304 | 5,135,262,781 | | |
| | 7月 | 2,402,750 | 5,369,179,220 | 8,707,446 | 5,362,104,662 | | |
| | 8月 | 2,142,316 | 5,233,104,509 | 6,557,694 | 4,988,729,817 | | |
| | 9月 | 3,703,802 | 6,054,141,065 | 6,854,472 | 5,370,395,466 | | |
| | 10月 | 3,475,078 | 6,565,808,457 | 8,161,994 | 5,696,655,150 | | |
| | 11月 | 3,252,530 | 6,113,662,378 | 7,205,921 | 5,747,547,330 | | |
| | 12月 | | | | | | |
| 2021年 | 1月 | | | | | | |
| | 2月 | | | | | | |
| | 3月 | | | | | | |
| | 4月 | | | | | | |
| | 5月 | | | | | | |
| | 6月 | | | | | | |
| | 7月 | | | | | | |
| | 8月 | | | | | | |
| | 9月 | | | | | | |
| | 10月 | | | | | | |
| | 11月 | | | | | | |
| | 12月 | | | | | | |
| 資料 | 財務省「普通貿易統計」 | | 財務省「普通貿易統計」 | | | | |
| | ※三角港、水俣港、八代港、熊本港、熊本空港の合計額 | | ※三角港、水俣港、八代港、熊本港、熊本空港の合計額 | | | | |

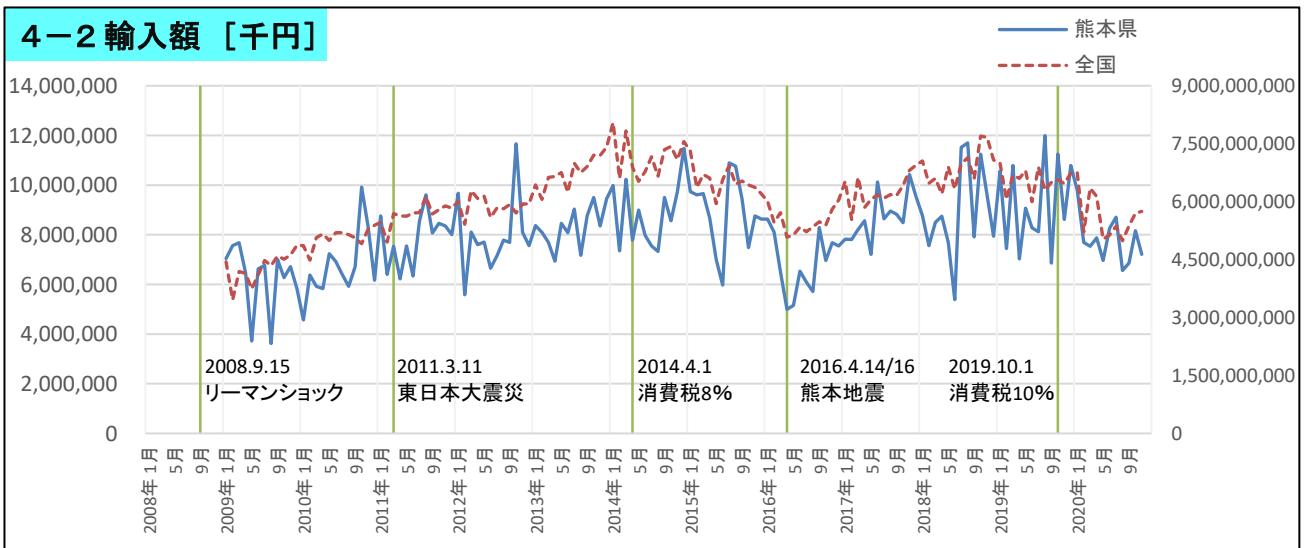
4-1 輸出額 [千円]



輸出額

ここでは、熊本県内の主な5つの港(左記※参照)において直接海外に輸出されるものの金額のこと。電気機器、一般機器、ゴム製品、金属鉱及びびくず、木材等が主な輸出品目。アジア向け輸出が多い。

4-2 輸入額 [千円]



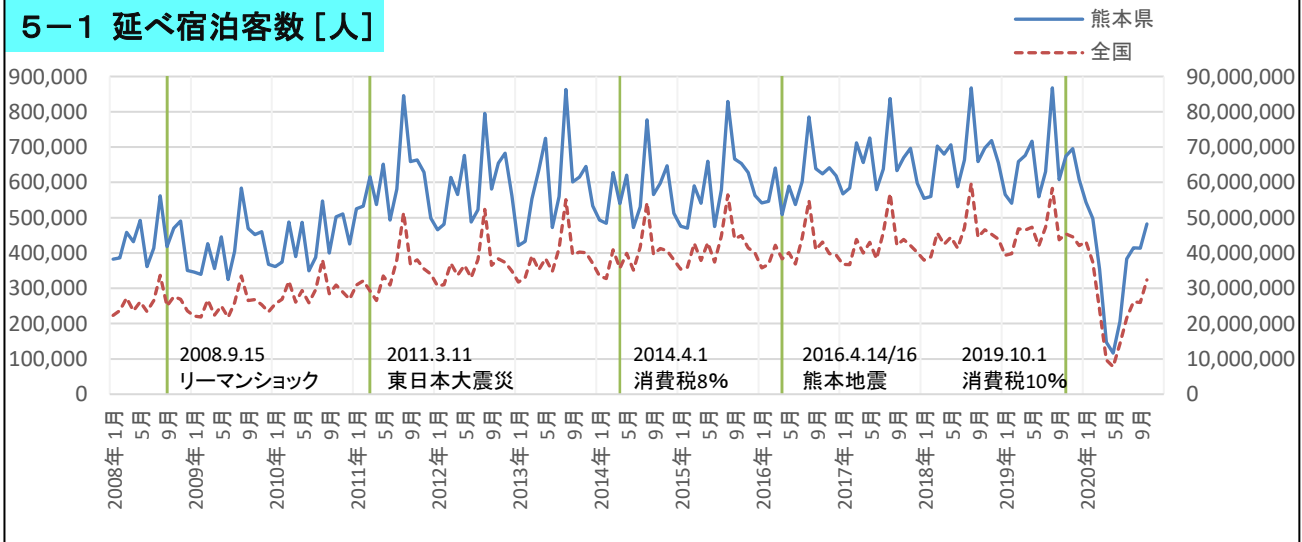
輸入額

ここでは、熊本県内の主な5つの港(上記※参照)において直接海外から輸入されるものの金額のこと。鉄鋼、木製建具及び建築用木工品、石炭、穀物及び同調整品等が主な輸入品目。世界各地から広く輸入。

5. 観光（熊本県）

| | 5-1 | | 5-2 | | 5-3 | | |
|-------|---------------|-------------|--------------|------------|---------------|------|------|
| | 延べ宿泊客数 | | 入国者数(熊本空港) | | 客室稼働率 | | |
| | 熊本県 | 全国 | 熊本県 | 全国 | 熊本県 | 全国 | |
| | [人] | [人] | [人] | [人] | [%] | [%] | |
| 2016年 | 7,275,190 | 492,485,150 | 20,470 | 23,218,912 | 58.0 | 59.6 | |
| 2017年 | 7,898,560 | 509,596,860 | 51,077 | 27,428,782 | 60.3 | 60.3 | |
| 2018年 | 8,053,170 | 538,001,500 | 85,305 | 30,102,102 | 62.1 | 61.2 | |
| 2019年 | 7,801,520 | 543,235,880 | 73,757 | 31,187,179 | 60.9 | 62.1 | |
| 2020年 | 3,558,100 | 242,434,680 | 4,750 | 4,170,902 | 33.8 | 33.2 | |
| 2019年 | 1月 | 565,660 | 39,368,380 | 10,170 | 2,702,560 | 52.3 | 53.2 |
| | 2月 | 540,730 | 39,820,270 | 10,259 | 2,581,770 | 57.9 | 61.0 |
| | 3月 | 659,300 | 46,872,690 | 10,092 | 2,752,194 | 62.2 | 62.8 |
| | 4月 | 675,990 | 46,502,140 | 5,810 | 2,885,456 | 63.8 | 64.7 |
| | 5月 | 716,600 | 47,319,360 | 5,727 | 2,742,819 | 63.4 | 62.8 |
| | 6月 | 559,290 | 41,964,670 | 6,034 | 2,753,983 | 56.0 | 60.3 |
| | 7月 | 630,800 | 47,321,550 | 6,286 | 2,824,777 | 60.7 | 62.9 |
| | 8月 | 867,810 | 58,284,070 | 5,172 | 2,425,830 | 69.4 | 69.0 |
| | 9月 | 607,540 | 43,754,670 | 3,509 | 2,209,000 | 59.5 | 62.7 |
| | 10月 | 674,160 | 45,398,050 | 4,157 | 2,441,612 | 63.4 | 62.9 |
| | 11月 | 696,060 | 44,531,830 | 3,623 | 2,384,737 | 65.6 | 64.7 |
| | 12月 | 607,580 | 42,098,200 | 2,918 | 2,482,441 | 56.3 | 57.6 |
| 2020年 | 1月 | 543,480 | 43,156,910 | 3,259 | 2,698,824 | 49.6 | 54.0 |
| | 2月 | 497,860 | 37,443,380 | 1,429 | 1,155,960 | 51.5 | 52.7 |
| | 3月 | 354,100 | 23,940,920 | 62 | 217,671 | 33.3 | 32.4 |
| | 4月 | 147,240 | 9,706,670 | 0 | 5,312 | 16.5 | 16.3 |
| | 5月 | 116,380 | 7,785,180 | 0 | 4,485 | 12.8 | 12.9 |
| | 6月 | 205,530 | 14,240,840 | 0 | 8,029 | 23.7 | 22.8 |
| | 7月 | 383,360 | 21,578,040 | 0 | 10,300 | 35.7 | 29.6 |
| | 8月 | 414,150 | 26,149,030 | 0 | 15,881 | 33.7 | 31.9 |
| | 9月 | 413,410 | 26,020,820 | 0 | 18,859 | 38.5 | 36.1 |
| | 10月 | 482,590 | 32,412,890 | 0 | 35,581 | 42.5 | 42.8 |
| | 11月 | | | | | | |
| | 12月 | | | | | | |
| 資料 | 観光庁「宿泊旅行統計調査」 | | 法務省「出入国管理統計」 | | 観光庁「宿泊旅行統計調査」 | | |
| | | | | | | | |

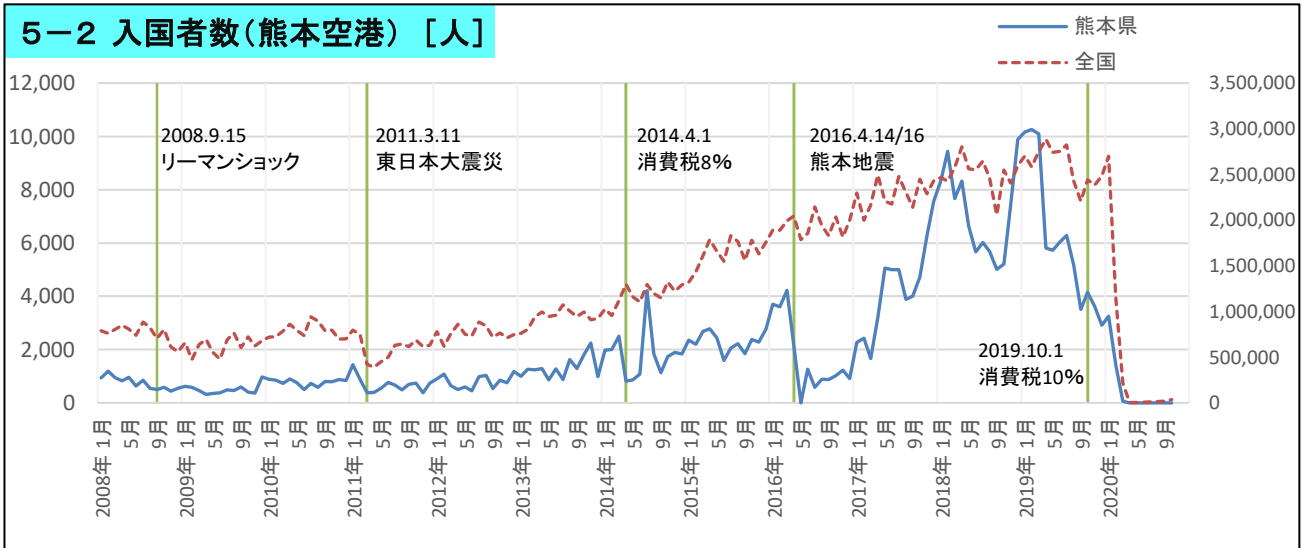
5-1 延べ宿泊客数 [人]



延べ宿泊客数

外国人客も含む景気指標。ビジネスでの宿泊客も含む。大規模イベントや為替レートの影響により増減することもある。季節性があり、例年8月が多く、1月が少ない傾向にある。

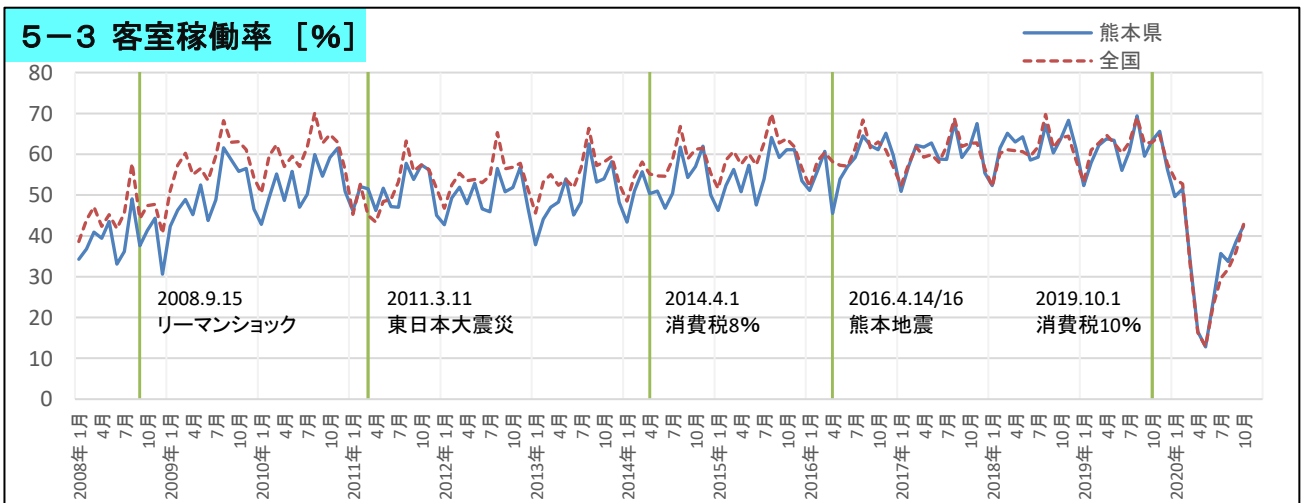
5-2 入国者数(熊本空港) [人]



入国者数

インバウンド関係の景気指標。熊本県の指標は熊本空港から直接入国した外国人の数。全国の指標は全国の港と空港から入国した外国人の数。大規模イベントや為替レートの影響により増減することもある。

5-3 客室稼働率 [%]



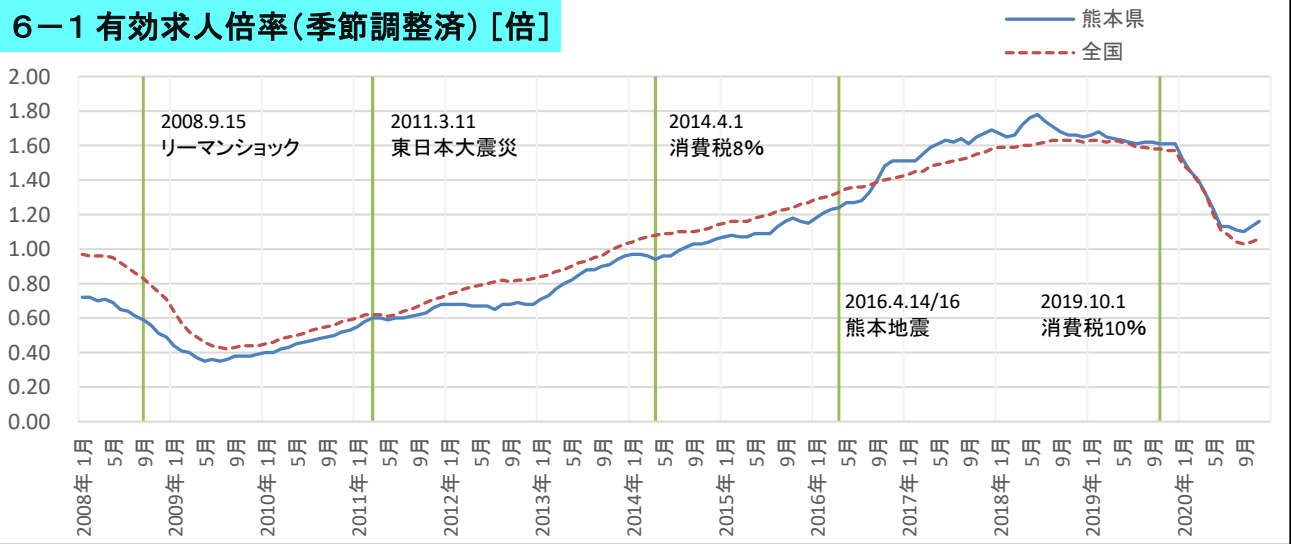
客室稼働率

宿泊施設の観光・ビジネス需要に関する景気指標。大規模イベント、国際会議の開催等の影響により増減することもある。季節性があり、例年8月が高く、1月が低い傾向にある。

6. 雇用（熊本県）

| | 6-1 | | 6-2 | | 6-3 | | |
|-------|-------------------------------|------|--------------------|--------------------|--|-----------|---------|
| | 有効求人倍率(季節調整済) | | 常用雇用指数 | | 雇用保険受給者実人員数 | | |
| | 熊本県 | 全国 | 熊本県 | 全国 | 熊本県 | 全国 | |
| | [倍] | [倍] | 指数 (2015CY=100) | 指数 (2015CY=100) | [人] | [人] | |
| 2016年 | | | 100.6 | 102.0 | 109,467 | 4,911,810 | |
| 2017年 | | | 100.9 | 104.7 | 92,169 | 4,598,191 | |
| 2018年 | | | 104.4 | 105.8 | 76,331 | 4,483,481 | |
| 2019年 | | | 105.3 | 107.9 | 83,345 | 4,589,147 | |
| 2020年 | | | 103.5 | 108.9 | 86,935 | 4,519,981 | |
| 2019年 | 1月 | 1.66 | 1.63 | 105.8 | 106.9 | 6,678 | 361,170 |
| | 2月 | 1.68 | 1.63 | 105.9 | 106.8 | 6,174 | 345,754 |
| | 3月 | 1.65 | 1.62 | 104.8 | 106.1 | 6,020 | 339,181 |
| | 4月 | 1.64 | 1.63 | 105.4 | 107.4 | 6,751 | 347,674 |
| | 5月 | 1.63 | 1.62 | 105.1 | 107.7 | 7,491 | 387,675 |
| | 6月 | 1.62 | 1.61 | 105.6 | 108.1 | 7,038 | 386,551 |
| | 7月 | 1.61 | 1.59 | 105.4 | 108.4 | 7,756 | 417,954 |
| | 8月 | 1.62 | 1.59 | 104.9 | 108.3 | 7,479 | 416,434 |
| | 9月 | 1.62 | 1.58 | 105.1 | 108.5 | 7,348 | 409,469 |
| | 10月 | 1.61 | 1.58 | 105.1 | 108.7 | 7,442 | 405,337 |
| | 11月 | 1.61 | 1.57 | 105.3 | 109.0 | 6,680 | 385,714 |
| | 12月 | 1.61 | 1.57 | 105.0 | 109.1 | 6,488 | 386,234 |
| 2020年 | 1月 | 1.52 | 1.49 | 104.7 | 108.9 | 6,590 | 383,602 |
| | 2月 | 1.45 | 1.45 | 103.8 | 108.8 | 6,112 | 358,131 |
| | 3月 | 1.40 | 1.39 | 103.8 | 108.1 | 6,078 | 361,910 |
| | 4月 | 1.32 | 1.32 | 104.3 | 109.0 | 6,668 | 351,197 |
| | 5月 | 1.23 | 1.20 | 103.3 | 108.3 | 7,467 | 399,241 |
| | 6月 | 1.13 | 1.11 | 103.0 | 108.7 | 8,482 | 486,371 |
| | 7月 | 1.13 | 1.08 | 103.5 | 109.1 | 8,946 | 533,170 |
| | 8月 | 1.11 | 1.04 | 102.4 | 109.2 | 9,220 | 554,557 |
| | 9月 | 1.10 | 1.03 | 103.0 | 109.1 | 9,575 | 556,126 |
| | 10月 | 1.13 | 1.04 | 102.9 | 109.5 | 9,223 | 535,676 |
| | 11月 | 1.16 | 1.06 | | | 8,574 | |
| | 12月 | | | | | | |
| 資料 | 厚生労働省「一般職業紹介状況 (職業安定業務統計)」 | | 厚生労働省「毎月勤労統計調査」 | | 厚生労働省「雇用保険事業統計」 厚生労働省「一般職業紹介状況 (職業安定業務統計)」 | | |
| | | | ※従業者規模5人以上 | | ※熊本県分は「高齢求職者給付」を含む | | |

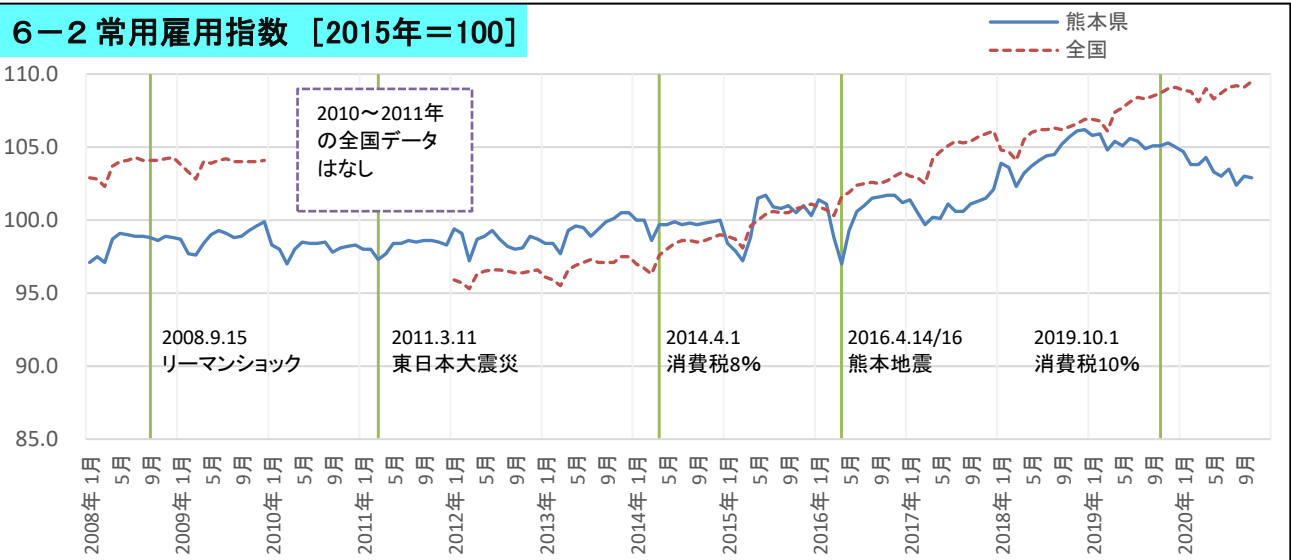
6-1 有効求人倍率(季節調整済) [倍]



有効求人倍率

労働市場の需給動向の指標。好況期には倍率が高く(売手市場)、不況期には倍率が低くなる(買手市場)。

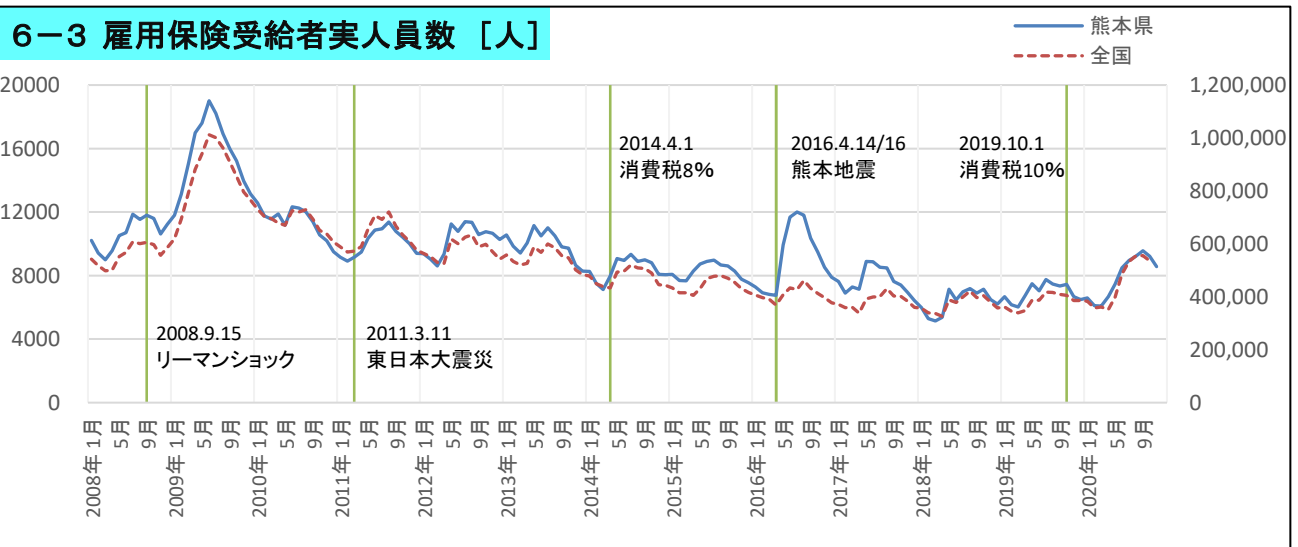
6-2 常用雇用指数 [2015年=100]



常用雇用指数

雇用動向を表す指標。正職員をはじめ、パート、アルバイト等も含まれる。

6-3 雇用保険受給者実人員数 [人]



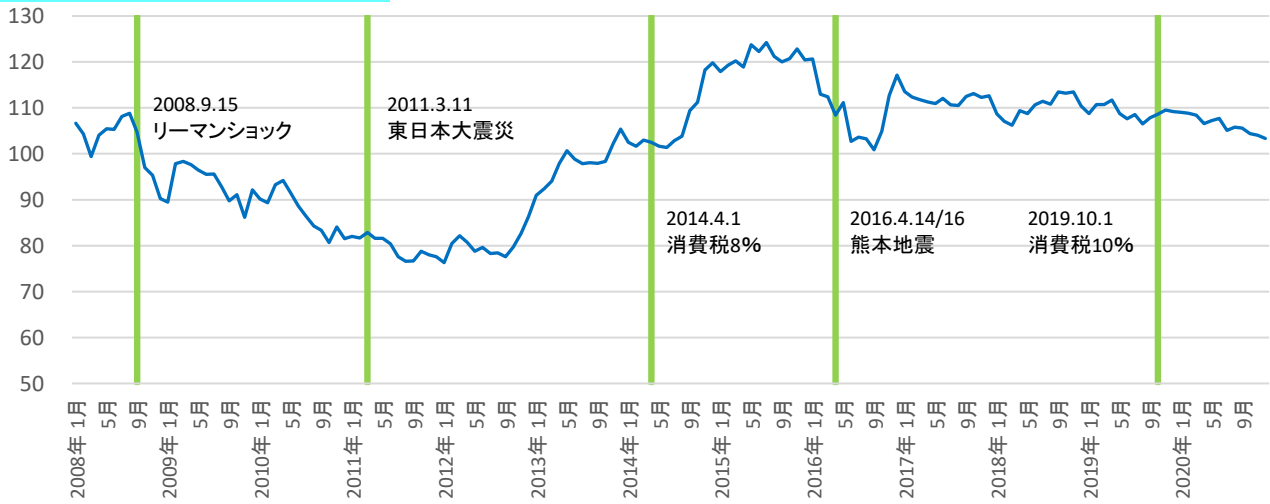
雇用保険受給者実人員数

失業動向を表す指標。一般に、好況期には減少、不況期には増加する。

7. 金融 (全国)

| | 7-1 | | 7-2 | | | |
|-------|---------------------------------------|--------|---------------------|-----------|--|--|
| | 為替レート | | 日経平均株価 | | | |
| | [円/ドル] | | [円] | | | |
| 2019年 | 1月 | 108.73 | | 20,773.49 | | |
| | 2月 | 110.76 | | 21,385.16 | | |
| | 3月 | 110.75 | | 21,205.81 | | |
| | 4月 | 111.68 | | 22,258.73 | | |
| | 5月 | 108.78 | | 20,601.19 | | |
| | 6月 | 107.64 | | 21,275.92 | | |
| | 7月 | 108.56 | | 21,521.53 | | |
| | 8月 | 106.52 | | 20,704.37 | | |
| | 9月 | 107.86 | | 21,755.84 | | |
| | 10月 | 108.61 | | 22,927.04 | | |
| | 11月 | 109.50 | | 23,293.91 | | |
| | 12月 | 109.15 | | 23,656.62 | | |
| 2020年 | 1月 | 109.04 | | 23,205.18 | | |
| | 2月 | 108.84 | | 21,142.96 | | |
| | 3月 | 108.42 | | 18,917.01 | | |
| | 4月 | 106.60 | | 20,193.69 | | |
| | 5月 | 107.21 | | 21,877.89 | | |
| | 6月 | 107.73 | | 22,288.14 | | |
| | 7月 | 105.07 | | 21,710.00 | | |
| | 8月 | 105.83 | | 23,139.76 | | |
| | 9月 | 105.62 | | 23,185.12 | | |
| | 10月 | 104.36 | | 22,977.13 | | |
| | 11月 | 104.03 | | 26,433.62 | | |
| | 12月 | 103.33 | | 27,444.17 | | |
| 2021年 | 1月 | | | | | |
| | 2月 | | | | | |
| | 3月 | | | | | |
| | 4月 | | | | | |
| | 5月 | | | | | |
| | 6月 | | | | | |
| | 7月 | | | | | |
| | 8月 | | | | | |
| | 9月 | | | | | |
| | 10月 | | | | | |
| | 11月 | | | | | |
| | 12月 | | | | | |
| 資料 | 日本銀行「為替レート」 | | 株式会社日本経済新聞社「日本経済新聞」 | | | |
| | ※インターバンク相場 東京市場 ドル・円 スポット 17時時点/月末 | | ※月末、終値ベース | | | |

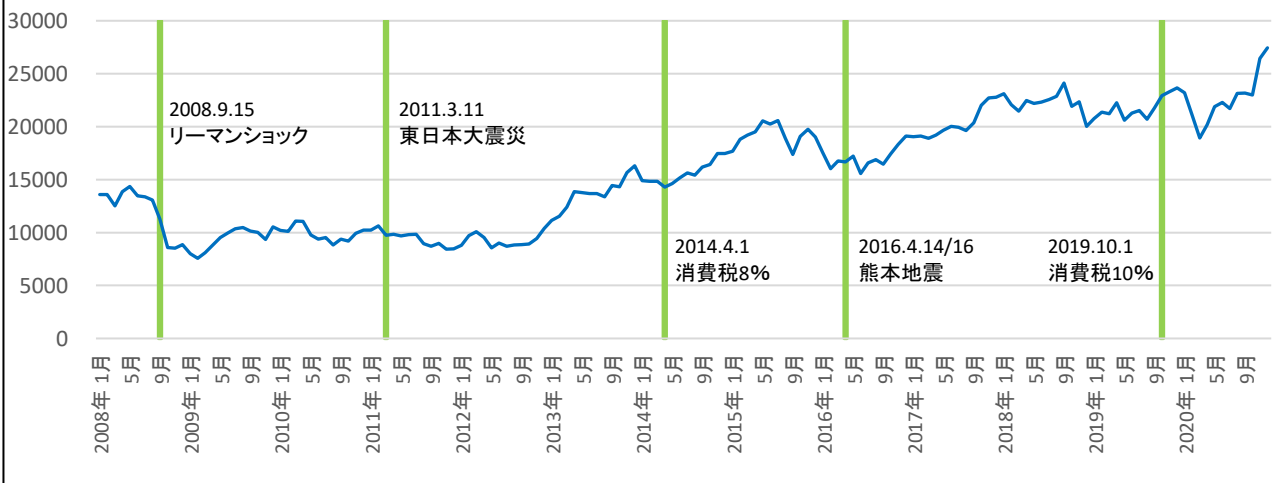
7-1 為替レート [円/ドル]



為替レート

一般に、円安になれば、輸出は増加、輸入は減少する。また、金利が低下すれば金利の高い国に資本は移動するため円安になる。貿易や資本市場だけではなく、観光(インバウンド需要)等にも影響を与える重要な景気指標である。

7-2 日経平均株価 [円]

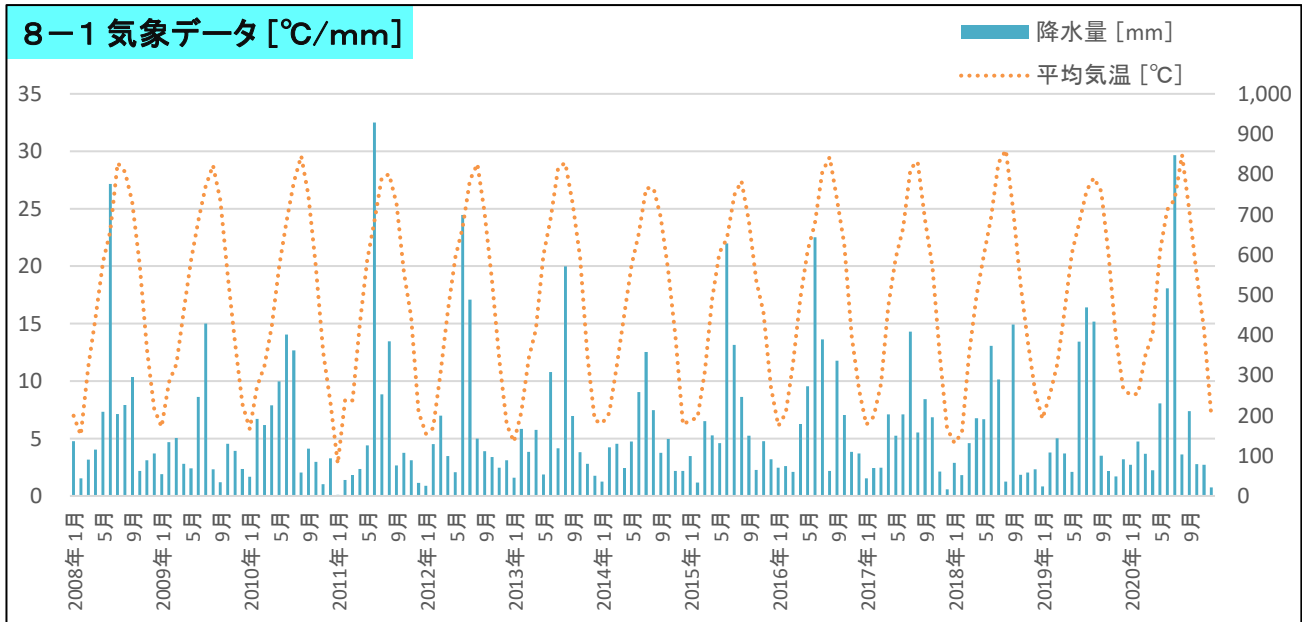


日経平均株価

一般に、株価が上がると企業の含み益も上がる。景気の先行き(企業の将来性)に敏感に反応する。

8. その他 (熊本)

| | | 8-1 | | | | | | |
|-------|--------------------------|-------|-------|--|--|--|--|--|
| | | 気象データ | | | | | | |
| | | 平均気温 | 降水量 | | | | | |
| | | [°C] | [mm] | | | | | |
| 2019年 | 1月 | 6.7 | 23.5 | | | | | |
| | 2月 | 8.8 | 108.0 | | | | | |
| | 3月 | 11.5 | 143.0 | | | | | |
| | 4月 | 16.0 | 105.5 | | | | | |
| | 5月 | 21.1 | 59.5 | | | | | |
| | 6月 | 23.8 | 384.0 | | | | | |
| | 7月 | 26.6 | 469.0 | | | | | |
| | 8月 | 27.7 | 433.5 | | | | | |
| | 9月 | 26.5 | 100.0 | | | | | |
| | 10月 | 20.9 | 61.0 | | | | | |
| | 11月 | 13.9 | 48.5 | | | | | |
| | 12月 | 9.3 | 91.0 | | | | | |
| 2020年 | 1月 | 8.8 | 77.5 | | | | | |
| | 2月 | 8.9 | 135.5 | | | | | |
| | 3月 | 12.2 | 104.5 | | | | | |
| | 4月 | 14.1 | 64.0 | | | | | |
| | 5月 | 21.3 | 230.0 | | | | | |
| | 6月 | 24.9 | 516.0 | | | | | |
| | 7月 | 25.8 | 847.5 | | | | | |
| | 8月 | 29.7 | 103.5 | | | | | |
| | 9月 | 24.7 | 211.0 | | | | | |
| | 10月 | 19.3 | 79.0 | | | | | |
| | 11月 | 14.5 | 77.5 | | | | | |
| | 12月 | 6.9 | 21.5 | | | | | |
| 2021年 | 1月 | | | | | | | |
| | 2月 | | | | | | | |
| | 3月 | | | | | | | |
| | 4月 | | | | | | | |
| | 5月 | | | | | | | |
| | 6月 | | | | | | | |
| | 7月 | | | | | | | |
| | 8月 | | | | | | | |
| | 9月 | | | | | | | |
| | 10月 | | | | | | | |
| | 11月 | | | | | | | |
| | 12月 | | | | | | | |
| 資料 | 気象庁 | | | | | | | |
| | ※観測地点=熊本 ※ホームページ公開データ | | | | | | | |



気温と降水量

冷夏、暖冬、大雨、台風等の気象状況は、人々の消費マインド、旅行マインド等に影響を及ぼす。