

# 熊本県の経済情勢

令和2年  
(2020年)

# 10

月号

～ 7月から9月の指標を中心に ～

熊本県 企画振興部 統計調査課 情報解析班

## A. 概況

### 1. 主要景況判断

#### 変化の方向



熊本県内の景気は、新型コロナウイルス感染症などの影響から引き続き厳しい状態にあるが、持ち直しの動きがみられる。先行きについては、新型コロナウイルス感染症の趨勢が県内金融経済に与える影響を注視していく必要がある。

資料【R2.10.1】熊本県の金融経済概観(日本銀行熊本支店)

#### [抜粋] 分野別 最新指標 (前年同月比、※は前月比)

1 消費・物価	2 投資	3 生産・企業倒産
1-1 百貨店・スーパー販売額 (既存店) ▲5.7%	2-1 新設住宅着工戸数 ▲33.8%	3-1 鉱工業生産指数※ (季節調整済) ▲7.1%
1-2 乗用車登録台数 ▲23.2%	2-2 公共工事請負額 ▲1.9%	3-2 企業倒産負債総額 ▲63.8%
1-3 消費者物価指数(総合) ▲0.2%	2-3 建築着工床面積 (非居住用) ▲58.2%	
4 貿易	5 観光	6 雇用
4-1 輸出額 ▲53.1%	5-1 延べ宿泊客数 ▲39.2%	6-1 有効求人倍率(季節調整済)※ ▲0.02pt
4-2 輸入額 ▲45.3%	5-2 入国者数(熊本空港) ▲100.0%	6-2 常用雇用指数 (従業者規模5人以上) ▲1.9pt
	5-3 客室稼働率 ▲18.9pt	6-3 雇用保険受給者実人員数 23.3%

#### [参考]

#### 我が国経済の 基調判断

景気は、新型コロナウイルス感染症の影響により、依然として厳しい状況にあるが、このところ持ち直しの動きがみられる。

資料【R2.9.24】月例経済報告(内閣府)

#### 全国の 景気動向

新型コロナウイルス感染症の影響による厳しさは残るものの、持ち直しの動きがみられる。先行きについては、感染症の動向を懸念しつつも、持ち直しへの期待がみられる。

資料【R2.9.8】景気ウォッチャー調査(内閣府)

#### 「熊本県の金融経済概観」(日本銀行熊本支店)

日本銀行熊本支店が毎月公表する月次の熊本県内の経済報告。景気の現状や先行きについての基調判断等がなされる。熊本県の景気に関して各方面から注目される報告書の1つ。

#### 「月例経済報告」(内閣府)

国が毎月公表する月次の経済報告。景気の現状や先行きについての基調判断等がなされる。国の景気に関する最もポピュラーな報告書の1つ。

#### 「景気ウォッチャー調査」(内閣府)

いわゆる「街角景気」に関する調査。国民の生活により密接な景況感を調査するもの。速報性が高い。

【注】各資料元より抜粋した文言の下線及び変化の方向の矢印は、熊本県で追記したものの

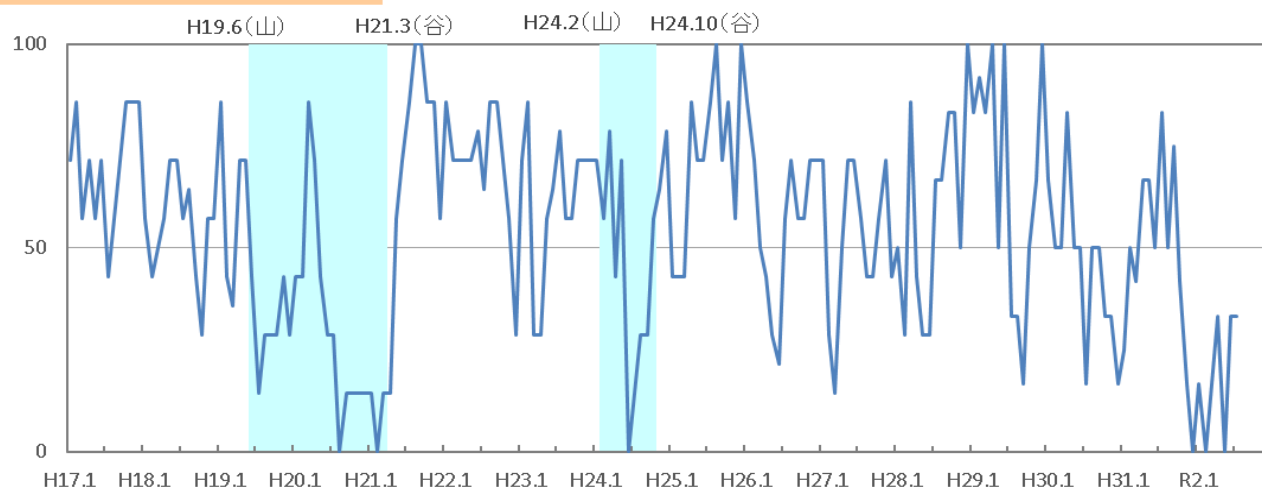
## 2. 熊本県景気動向指数

### (1)DI

#### 7月分の概要

先行指数	57.1	…	8か月ぶりに 50を上回った。
一致指数	33.3	…	10か月連続で 50を下回った。
遅行指数	50.0	…	3か月ぶりに 50となった。

#### 熊本県のDI（一致指数）



#### 景気動向指数

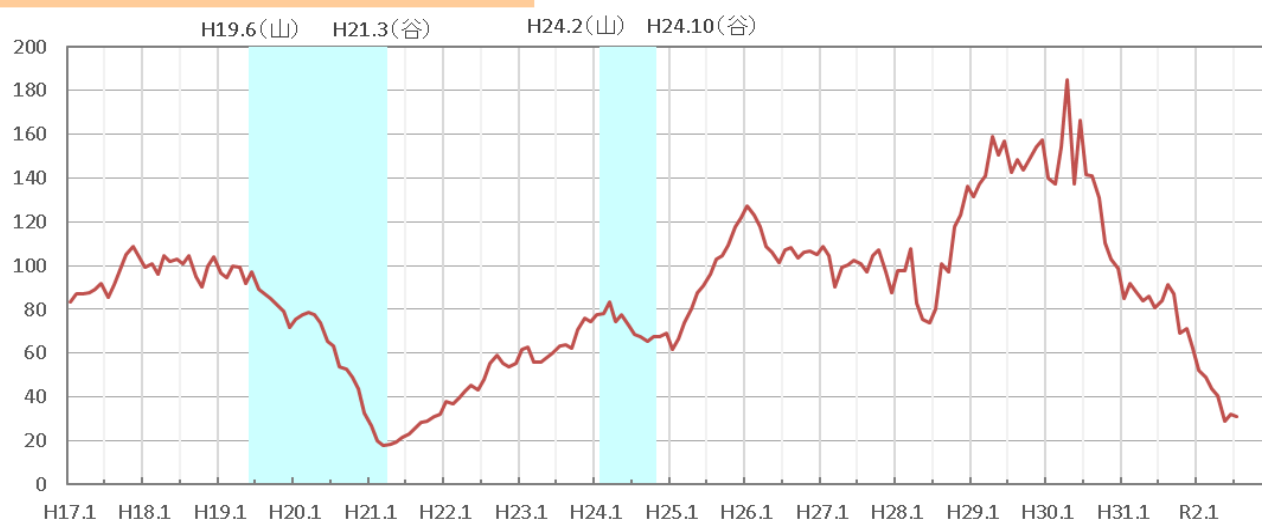
景気に敏感な様々な経済部門(消費、生産、投資、労働等)から指標を選定し作成。景気局面の判断や予測等に活用。**景気変動の方向を示すDI**と量感を示すCIがある。また、**先行指数(景気変動に数か月先行)**、**一致指数(景気変動とほぼ同時)**、**遅行指数(景気変動に数か月遅れる)**の3系列がある。

#### DI(Diffusion Index)

各系列の採用指標のうち、**3か月前と比較して上昇(景気拡大)**している指標の各系列内での割合を示したものの、**50を上回ると景気拡大を示唆、50を下回ると景気後退を示唆**。景気各経済部門への波及度合を示すが、景気量感を示すわけではないことに注意。

### (2)CI

#### 熊本県のCI（一致指数：H27=100）



#### CI(Composite Index)

DIが景気各経済部門への波及の度合いを表す指標であるのに対し、CIは主として景気変動の大きさやテンポ(量感)を測定することを目的とした指標である。CI一致指数の動きと景気の転換点は概ね一致する。

## B. 分野別 最新指標

★最新データを使って、各分野の短期的な景気の動きを見るときに利用します。

### 1. 消費・物価（熊本県）

	データ	比較区分	前月・前年同月	当該月	単位	増減
1-1 百貨店・スーパー販売額(既存店)	8月	前年同月	—	—	[%]	▲5.7%
1-2 乗用車登録台数	7月	前年同月	3,682	2,828	[台]	▲23.2%
1-3 消費者物価指数(総合)	8月	前年同月	101.6	101.4	—	▲0.2%

### 2. 投資（熊本県）

	データ	比較区分	前月・前年同月	当該月	単位	増減
2-1 新設住宅着工戸数	8月	前年同月	1,388	919	[戸]	▲33.8%
2-2 公共工事請負額	8月	前年同月	21,828	21,421	[億円]	▲1.9%
2-3 建築着工床面積(非居住用)	8月	前年同月	81,955	34,226	[m2]	▲58.2%

### 3. 生産・企業倒産（熊本県）

	データ	比較区分	前月・前年同月	当該月	単位	増減
3-1 鉱工業生産指数(季節調整済)	7月	前月	110.3	102.5	—	▲7.1%
3-2 企業倒産負債総額	8月	前年同月	395	143	[百万円]	▲63.8%

### 4. 貿易（熊本県）

	データ	比較区分	前月・前年同月	当該月	単位	増減
4-1 輸出額	8月	前年同月	4,568,054	2,142,316	[千円]	▲53.1%
4-2 輸入額	8月	前年同月	11,992,393	6,557,694	[千円]	▲45.3%

### 5. 観光（熊本県）

	データ	比較区分	前月・前年同月	当該月	単位	増減
5-1 延べ宿泊客数	7月	前年同月	630,800	383,360	[人]	▲39.2%
5-2 入国者数(熊本空港)	8月	前年同月	5,172	0	[人]	▲100.0%
5-3 客室稼働率	7月	前年同月	60.7	41.8	[%]	▲18.9pt

### 6. 雇用（熊本県）

	データ	比較区分	前月・前年同月	当該月	単位	増減
6-1 有効求人倍率(季節調整済)	8月	前月	1.13	1.11	[倍]	▲0.02pt
6-2 常用雇用指数(従業者規模5人以上)	7月	前年同月	105.4	103.5	—	▲1.9pt
6-3 雇用保険受給者実人員数	8月	前年同月	7,479	9,220	[人]	23.3%

### 7. 金融（全国）

	データ	比較区分	前月・前年同月	当該月	単位	増減
7-1 為替レート	9月	前月	105.83	105.62	[円/ドル]	▲0.21円
7-2 日経平均株価	9月	前月	23,139.76	23,185.12	[円]	45.4円

### 8. その他（熊本県）

	データ	比較区分	前月・前年同月	当該月	単位	増減	
8-1 気象	平均気温	9月	前年同月	26.5	24.7	[°C]	▲1.8°C
	降水量	9月	前年同月	100.0	211.0	[mm]	111.0mm

#### 分野別 最新指標

一般に、上記1～7の各分野において、増減がプラスであれば景気は拡大傾向にあり、マイナス(▲)であれば景気は後退傾向にあると考えられる(3-2、6-3のみ逆向きになる)。上記8については、冷夏・暖冬・大雨・台風などが人々の消費マインド等に与える影響を考慮するときに併せて利用する。

#### 前月比と前年同月比

一般に、季節性のある景気指標を利用する際は、季節性を除去したデータを作って利用することがある。これを「季節調整済」データと言い、これを使う場合は、前月比を用いて景気の動きを見る。なお、「季節調整済」データがない場合、季節調整前のデータ(これを原系列、原データと言う。)を使うしかないので、1年前と比較、つまり、前年同月比を用いて景気の動きを見る。

## 指標の概要

分野名	指標名	単位	作成機関等	資料名
1 消費・物価	1-1 百貨店・スーパー販売額(既存店)	%	経済産業省	商業動態統計調査
	1-2 乗用車登録台数	台	熊本県自動車販売店協会	乗用車登録台数
	1-3 消費者物価指数(総合)	—	総務省	消費者物価指数(CPI)
2 投資	2-1 新設住宅着工戸数	戸	国土交通省	建築着工統計調査報告
	2-2 公共工事請負額	億円	西日本建設業保証株式会社熊本支店	熊本県内の公共工事動向
	2-3 建築着工床面積(非居住用)	m <sup>2</sup>	国土交通省	建築着工統計調査報告
3 生産・企業倒産	3-1 鉱工業生産指数(季節調整済)	—	熊本県統計調査課	熊本県鉱工業指数(生産・出荷・在庫)月報
	3-2 企業倒産負債総額	百万円	株式会社東京商工リサーチ 株式会社東京商工リサーチ	倒産月報 熊本県の企業整理倒産
4 貿易	4-1 輸出額	千円	財務省	普通貿易統計
	4-2 輸入額	千円	財務省	普通貿易統計
5 観光	5-1 延べ宿泊客数	人	観光庁	宿泊旅行統計調査
	5-2 入国者数(熊本空港)	人	法務省	出入国管理統計
	5-3 客室稼働率	%	観光庁	宿泊旅行統計調査
6 雇用	6-1 有効求人倍率(季節調整済)	倍	厚生労働省	一般職業紹介状況(職業安定業務統計)
	6-2 常用雇用指数(従業者規模5人以上)	—	厚生労働省	毎月勤労統計調査
	6-3 雇用保険受給者実人員数	人	厚生労働省 厚生労働省	一般職業紹介状況(職業安定業務統計) 雇用保険事業統計
7 金融	7-1 為替レート	円/ドル	日本銀行	為替レート
	7-2 日経平均株価	円	株式会社日本経済新聞社	日本経済新聞
8 その他	8-1 気象データ(平均気温、降水量)	°C mm	気象庁	気象データ(平均気温、降水量)

※ 本書掲載のデータについては、出典資料の改訂等により、内容に変更が生じることがあります。



# 分野別長期グラフ・統計表

## 1 消費・物価

- 1-1 百貨店・スーパー販売額(既存店)
- 1-2 乗用車登録台数
- 1-3 消費者物価指数(総合)

## 2 投資

- 2-1 新設住宅着工戸数
- 2-2 公共工事請負額
- 2-3 建築着工床面積(非居住用)

## 3 生産・企業倒産

- 3-1 鉱工業生産指数(季節調整済)
- 3-2 企業倒産負債総額

## 4 貿易

- 4-1 輸出額
- 4-2 輸入額

## 5 観光

- 5-1 延べ宿泊客数
- 5-2 入国者数(熊本空港)
- 5-3 客室稼働率

## 6 雇用

- 6-1 有効求人倍率(季節調整済)
- 6-2 常用雇用指数(従業者規模5人以上)
- 6-3 雇用保険受給者実人員数

## 7 金融

- 7-1 為替レート
- 7-2 日経平均株価

## 8 その他

- 8-1 気象データ(平均気温、降水量)

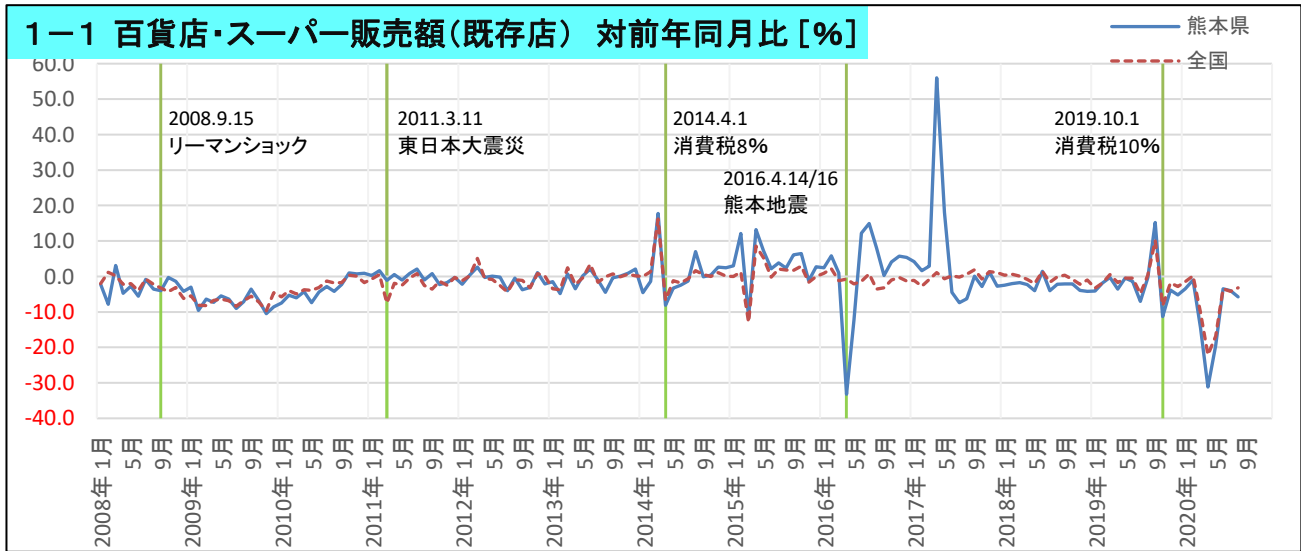
## C. 分野別 長期グラフ

★十数年分のデータを使って、各分野の長期の推移を見たり、過去の水準や全国と比較するときに利用します。

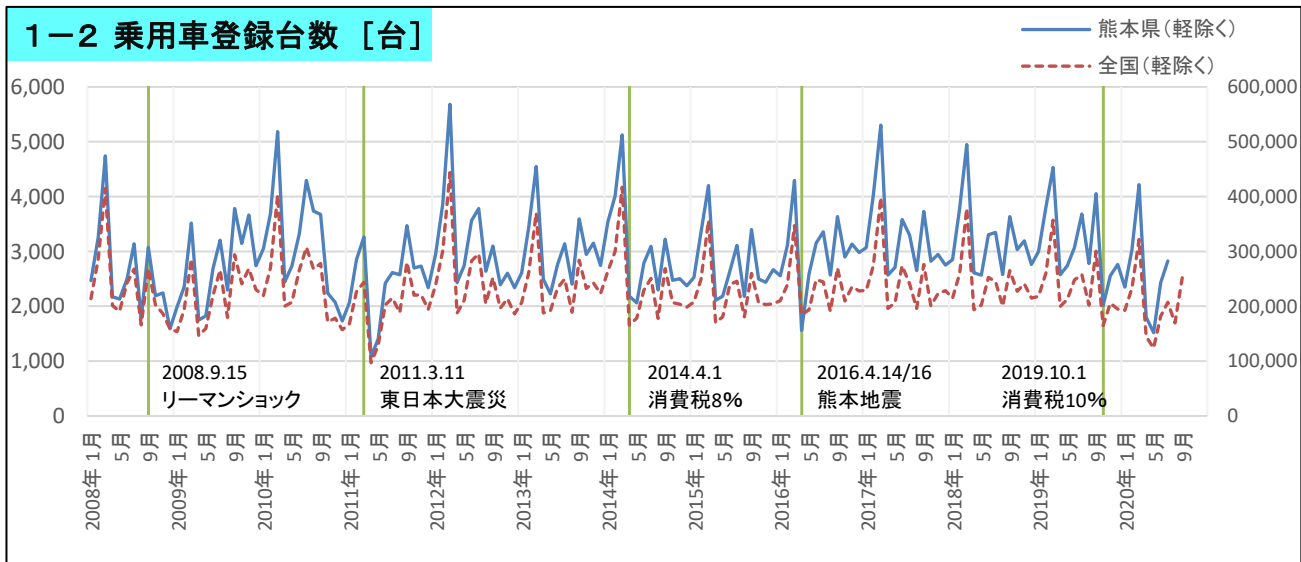
### 1. 消費・物価（熊本県）

	1-1		1-2		1-3		
	百貨店・スーパー販売額(既存店)		乗用車登録台数		消費者物価指数(総合)		
	熊本県	全国	熊本県(軽除く)	全国(軽除く)	熊本市	全国	
	対前年同月比 [%]	対前年同月比 [%]	新車のみ [台]	[台]	指数 (2015CY=100)	指数 (2015CY=100)	
2015年			33,307	2,704,485	100.0	100.0	
2016年			35,843	2,801,491	100.5	99.9	
2017年			39,460	2,943,010	100.7	100.4	
2018年			38,628	2,895,454	101.4	101.3	
2019年			37,577	2,821,886	101.5	101.8	
2018年	1月	▲ 2.5	0.4	2,852	215,058	101.3	101.3
	2月	▲ 2.0	0.6	3,789	259,780	101.5	101.3
	3月	▲ 1.7	0.1	4,951	378,898	101.2	101.0
	4月	▲ 2.3	▲ 0.8	2,611	193,585	100.9	100.9
	5月	▲ 4.0	▲ 2.0	2,570	202,031	100.9	101.0
	6月	1.5	1.5	3,304	252,477	100.8	100.9
	7月	▲ 4.0	▲ 1.6	3,349	245,068	101.1	101.0
	8月	▲ 2.2	▲ 0.1	2,578	200,355	101.3	101.6
	9月	▲ 2.1	0.4	3,635	265,059	101.7	101.7
	10月	▲ 2.1	▲ 0.8	3,035	227,172	102.2	102.0
	11月	▲ 3.9	▲ 2.2	3,192	240,819	101.8	101.8
	12月	▲ 4.2	▲ 1.0	2,762	215,152	101.5	101.5
2019年	1月	▲ 4.1	▲ 3.3	2,996	217,762	101.4	101.5
	2月	▲ 1.8	▲ 1.8	3,814	261,007	101.1	101.5
	3月	▲ 0.3	0.5	4,532	357,254	101.3	101.5
	4月	▲ 3.6	▲ 1.7	2,572	199,587	101.7	101.8
	5月	▲ 0.5	▲ 0.5	2,738	212,636	101.6	101.8
	6月	▲ 1.4	▲ 0.5	3,071	248,056	101.3	101.6
	7月	▲ 7.0	▲ 4.8	3,682	258,150	101.1	101.6
	8月	▲ 0.4	0.4	2,780	201,903	101.6	101.8
	9月	15.2	10.1	4,054	300,280	101.8	101.9
	10月	▲ 11.3	▲ 8.2	2,017	164,672	101.9	102.2
	11月	▲ 3.8	▲ 1.8	2,559	205,814	101.8	102.3
	12月	▲ 5.2	▲ 2.8	2,762	194,765	101.7	102.3
2020年	1月	▲ 3.5	▲ 1.5	2,351	192,821	101.5	102.2
	2月	▲ 1.0	0.2	3,034	233,155	101.3	102.0
	3月	▲ 14.4	▲ 10.1	4,218	321,865	101.5	101.9
	4月	▲ 31.2	▲ 22.1	1,802	144,674	101.4	101.9
	5月	▲ 19.5	▲ 16.9	1,519	123,781	101.2	101.8
	6月	▲ 3.5	▲ 3.5	2,434	182,128	101.1	101.7
	7月	▲ 4.0	▲ 4.2	2,828	207,473	101.2	101.9
	8月	▲ 5.7	▲ 3.2		169,341	101.4	102.0
	9月				252,371		
	10月						
	11月						
	12月						
資料	経済産業省「商業動態統計調査」		熊本県自動車販売店協会 (社)日本自動車販売協会連合会		総務省「消費者物価指数(CPI)」		
	※既存店:前年同月も調査対象であった店舗。		※ホームページ等公開データ				

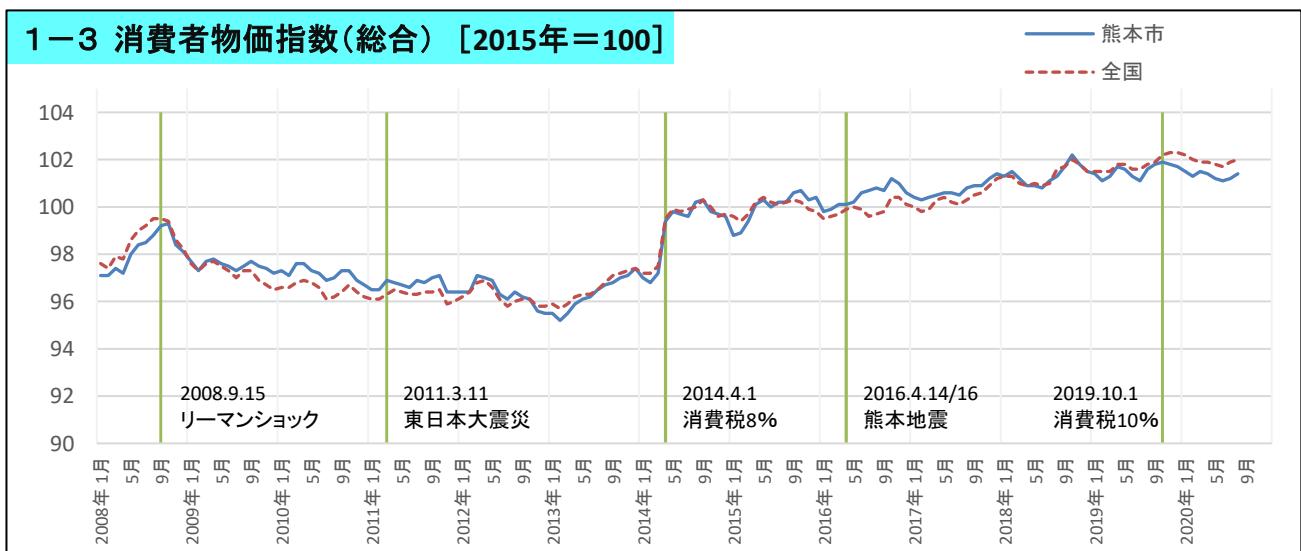




**百貨店・スーパー販売額**  
個人消費の代表的な景気指標。家計の”サイフのひもの締め具合”に関係し、景気への感度が高い。



**乗用車登録台数**  
個人消費の景気指標。高額な耐久消費財の1つである自動車の購入は景気への感度が高い。季節性があり、一般に、1年の中では、3月・9月の決算期に登録台数が増える傾向にある。



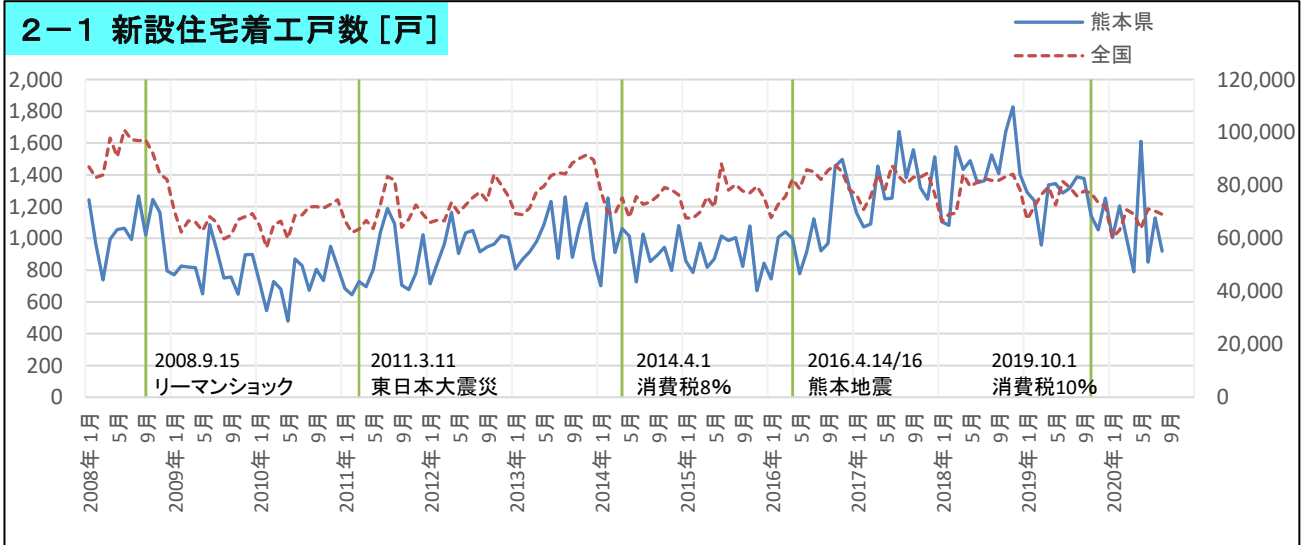
**消費者物価指数(CPI: Consumer Price Index)**  
家計から見た”物価”を表す景気指標。一般に、上昇傾向であればインフレ、下降傾向であればデフレ。

## 2. 投資（熊本県）

	2-1		2-2		2-3		
	新設住宅着工戸数		公共工事請負額		建築着工床面積(非居住用)		
	熊本県	全国	熊本県	全国	熊本県	全国	
	[戸]	[戸]	[億円]	[億円]	[m2]	[m2]	
2015年	10,723	909,299	182,452	13,936,510	673,590	50,514,400	
2016年	12,766	967,705	218,323	14,274,297	727,320	50,752,552	
2017年	15,971	964,641	313,808	14,369,164	1,074,480	52,967,363	
2018年	17,234	942,370	323,676	13,920,955	932,810	52,431,650	
2019年	14,979	905,123	300,251	14,838,430	1,007,811	48,687,287	
2018年	1月	1,104	66,358	17,665	610,130	80,368	3,929,973
	2月	1,082	69,071	17,136	613,914	83,115	4,358,596
	3月	1,577	69,616	42,492	1,269,740	119,177	4,130,807
	4月	1,435	84,226	41,728	2,177,687	102,613	4,624,289
	5月	1,488	79,539	20,989	1,285,683	60,202	4,192,997
	6月	1,350	81,275	30,102	1,433,933	81,793	4,564,670
	7月	1,362	82,615	33,994	1,251,998	51,957	4,957,837
	8月	1,525	81,860	24,417	1,124,138	82,258	4,203,689
	9月	1,407	81,903	27,460	1,218,571	64,707	4,422,642
	10月	1,675	83,330	32,022	1,282,283	88,827	4,601,585
	11月	1,828	84,213	21,164	818,855	71,396	4,151,181
	12月	1,401	78,364	14,507	834,023	46,397	4,293,384
2019年	1月	1,289	67,087	14,944	585,347	65,356	3,970,231
	2月	1,238	71,966	15,004	738,955	143,771	3,699,616
	3月	958	76,558	26,220	1,316,536	40,416	3,333,906
	4月	1,336	79,389	40,751	2,232,867	150,683	4,439,674
	5月	1,344	72,581	17,004	1,420,424	55,243	4,170,245
	6月	1,285	81,541	26,574	1,447,886	83,305	4,640,761
	7月	1,316	79,232	27,356	1,609,148	101,906	4,979,575
	8月	1,388	76,034	21,828	1,149,320	81,955	3,987,495
	9月	1,378	77,915	32,582	1,275,097	61,927	3,609,426
	10月	1,142	77,123	36,361	1,348,013	93,790	3,922,227
	11月	1,053	73,523	25,861	911,008	56,397	3,749,783
	12月	1,252	72,174	15,766	803,829	73,062	4,184,348
2020年	1月	1,004	60,341	13,608	641,493	48,928	2,972,889
	2月	1,205	63,105	12,838	699,373	32,771	3,604,000
	3月	997	70,729	40,925	1,486,989	54,600	3,717,734
	4月	790	69,162	39,025	2,305,373	53,962	4,034,275
	5月	1,611	63,682	21,856	1,329,099	62,995	4,063,755
	6月	850	71,101	28,592	1,638,557	40,704	3,797,588
	7月	1,128	70,232	23,123	1,543,232	60,588	3,855,277
	8月	919	69,101	21,421	1,300,934	34,226	3,661,977
	9月						
	10月						
	11月						
	12月						
資料	国土交通省「建築着工統計調査報告」		西日本建設業保証株式会社熊本支店「熊本県内の公共工事動向」		国土交通省「建築着工統計調査報告」		



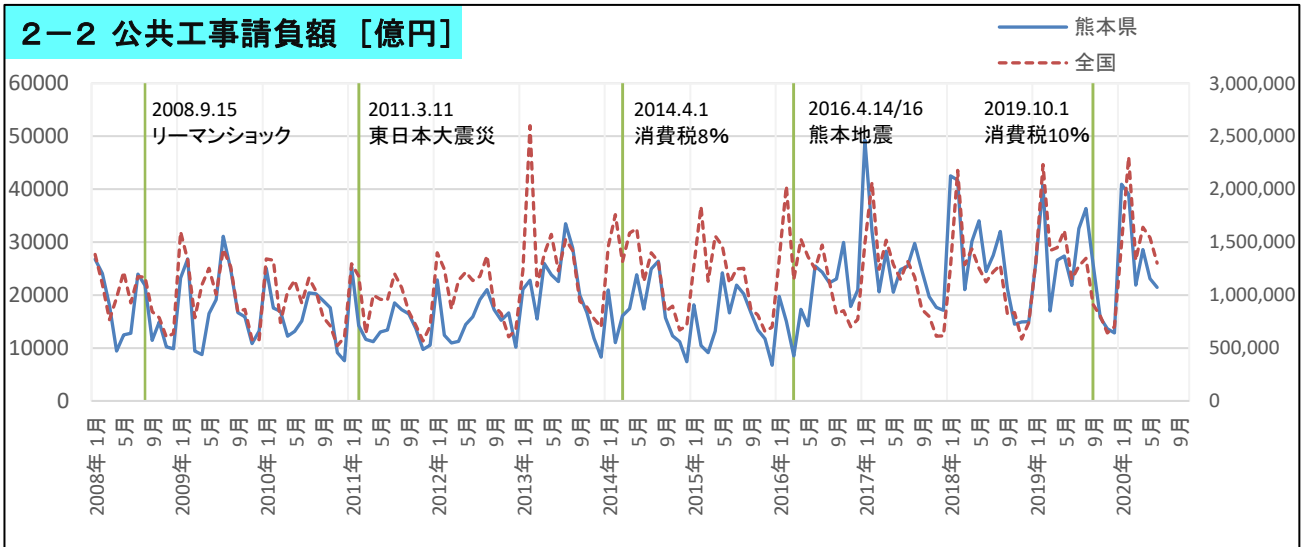
## 2-1 新設住宅着工戸数 [戸]



### 新設住宅着工戸数

住宅需要に対する景気指標。建築部材・電気・設備・家電など他業種との関連も大きく、景気への感度が高い。

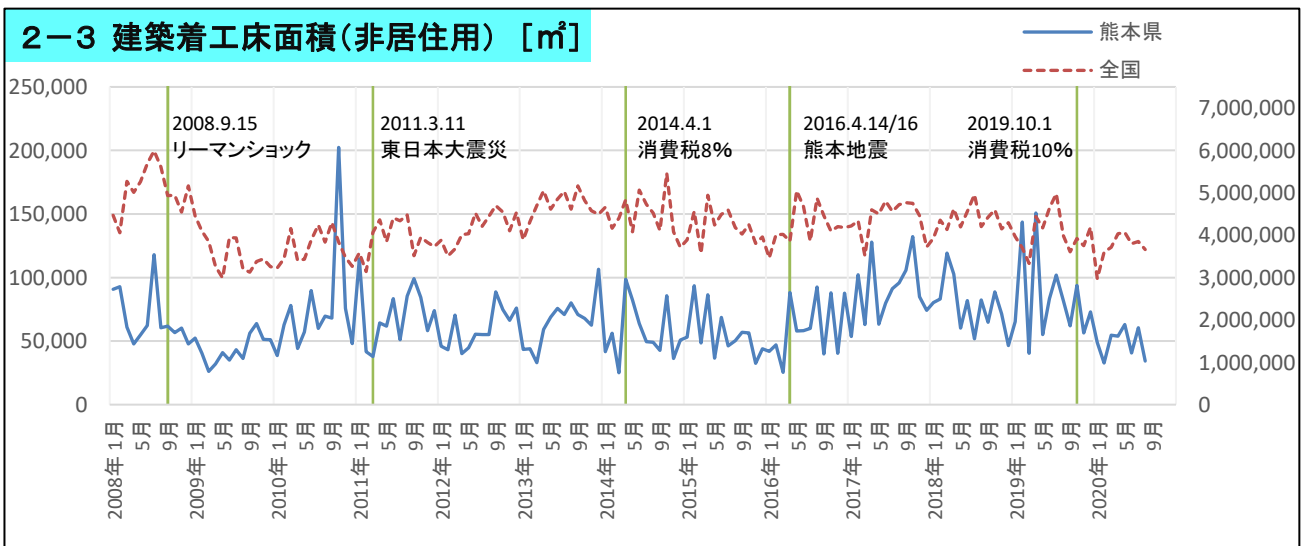
## 2-2 公共工事請負額 [億円]



### 公共工事請負額

公共工事の発注動向を表す指標。国や地方公共団体の財政出動の規模を示す指標の1つでもある。

## 2-3 建築着工床面積(非居住用) [㎡]



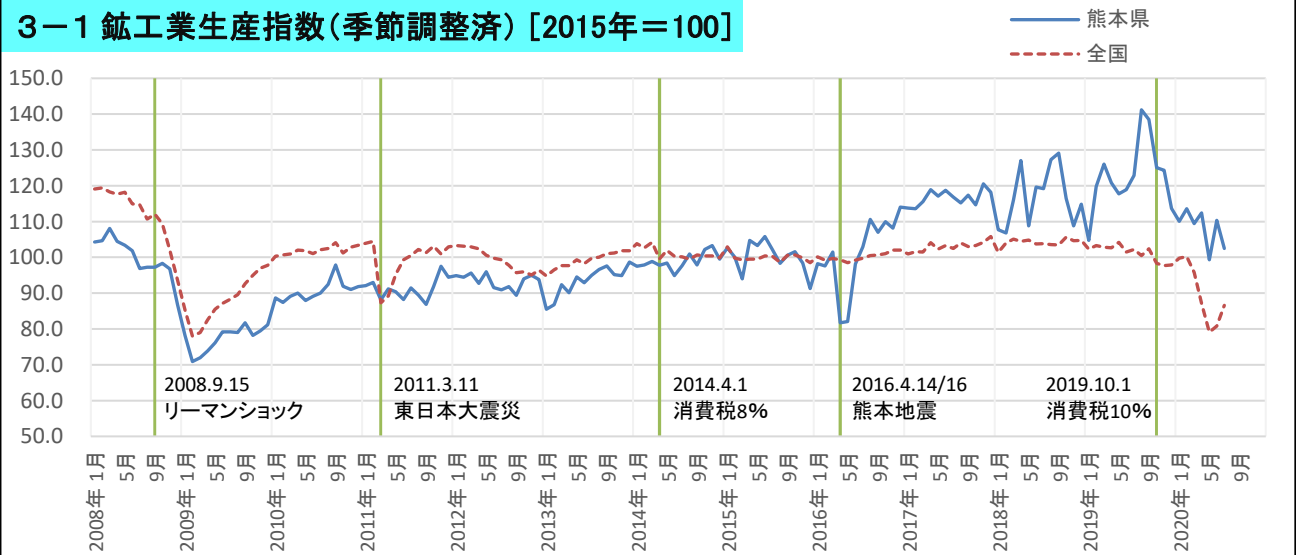
### 建築着工床面積(非居住用)

事業用建物(店舗、事業所、ビル等)の需要に関連する景気指標。他業種との関わりも大きく、景気への感度が高い。

### 3. 生産・企業倒産（熊本県）

	3-1		3-2				
	鉱工業生産指数(季節調整済)		企業倒産負債総額				
	熊本県	全国	熊本県	全国			
	指数 (2015CY=100)	指数 (2015CY=100)	[百万円]	[百万円]			
2015年			9,933	2,112,382			
2016年			10,376	2,006,119			
2017年			7,735	3,167,655			
2018年			9,424	1,485,469			
2019年			9,815	1,424,902			
2018年	1月	107.7	101.4	994	104,559		
	2月	106.8	104.0	0	89,979		
	3月	116.0	105.1	75	132,672		
	4月	127.0	104.5	751	95,467		
	5月	108.8	104.8	2,925	104,399		
	6月	119.6	103.7	85	219,527		
	7月	119.2	103.8	53	112,711		
	8月	127.3	103.6	227	121,268		
	9月	129.1	103.5	1,367	184,197		
	10月	116.5	105.6	745	117,619		
	11月	108.8	104.6	167	121,279		
	12月	114.8	104.7	2,035	81,792		
2019年	1月	104.7	102.3	326	168,374		
	2月	119.8	103.3	58	194,984		
	3月	126.0	102.8	429	97,114		
	4月	120.8	102.7	221	106,916		
	5月	117.7	104.2	630	107,465		
	6月	118.9	101.5	229	86,957		
	7月	122.9	102.2	436	93,400		
	8月	141.2	100.5	395	87,149		
	9月	138.5	102.4	324	112,985		
	10月	125.0	98.3	1,031	88,578		
	11月	124.3	97.7	495	124,116		
	12月	113.7	97.9	5,241	156,864		
2020年	1月	110.1	99.8	1,167	124,734		
	2月	113.6	100.2	88	71,283		
	3月	109.4	95.8	1,177	105,949		
	4月	112.4	87.1	3,308	144,990		
	5月	99.3	79.1	679	81,336		
	6月	110.3	80.8	361	128,816		
	7月	102.5	86.6	2,036	100,821		
	8月			143	72,416		
	9月						
	10月						
	11月						
	12月						
資料	熊本県統計調査課「熊本県鉱工業指数(生産・出荷・在庫)月報」		株式会社東京商工リサーチ「倒産月報」「熊本県の企業整理倒産」				

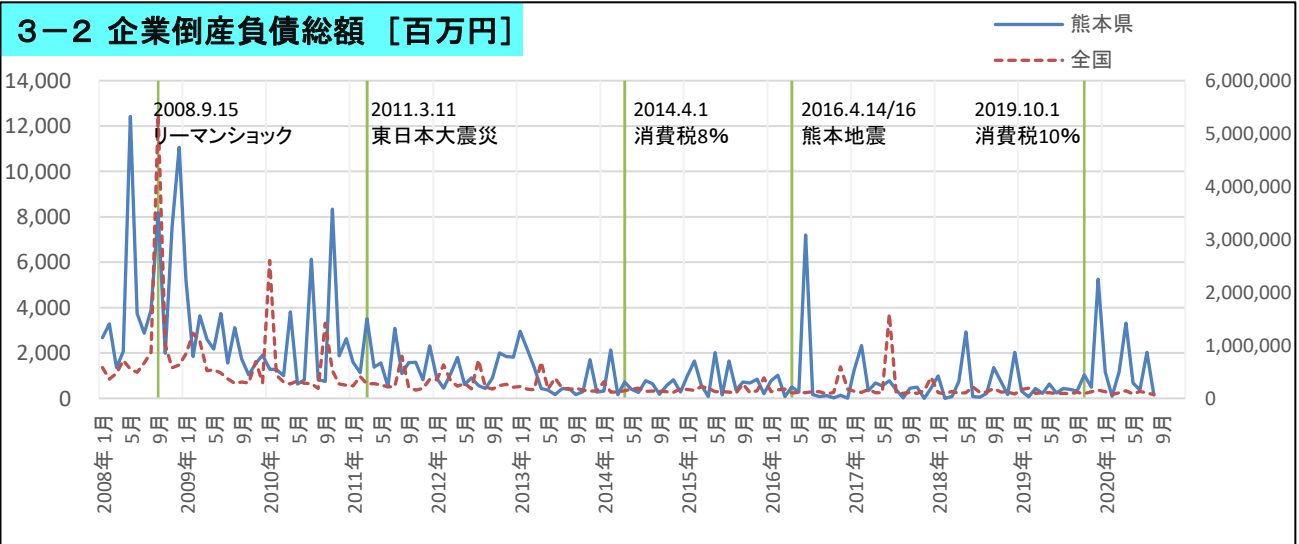
### 3-1 鉱工業生産指数(季節調整済) [2015年=100]



#### 鉱工業指数 (IIP:Indices of Industrial Productio

製造業の生産活動を表す景気指標。生産、出荷、在庫等数種類の指数がある。国の鉱工業指数は株価にも影響を与えられているほど有名な景気指標。通常、生産指数、出荷指数の動きを見ることが多い。

### 3-2 企業倒産負債総額 [百万円]



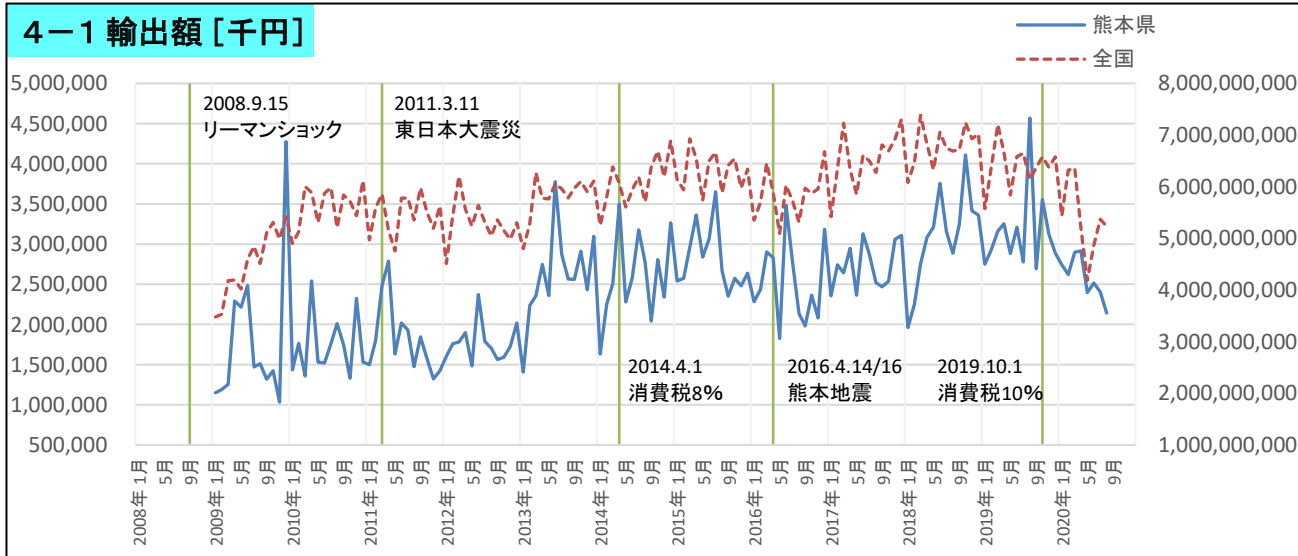
#### 企業倒産負債総額

好況期には倒産が減少、不況期には倒産が増加。企業倒産負債総額を見ると、景気に与えるインパクトの大きさが分かる。

#### 4. 貿易（熊本県）

	4-1		4-2				
	輸出額		輸入額				
	熊本県	全国	熊本県	全国			
	[千円]	[千円]	[千円]	[千円]			
2015年	33,696,036	75,613,928,862	106,587,216	78,405,535,793			
2016年	30,288,441	70,035,770,383	82,236,751	66,041,973,885			
2017年	32,735,691	78,286,457,048	104,643,536	75,379,231,107			
2018年	37,192,316	81,478,752,674	106,579,594	82,703,304,395			
2019年	37,797,435	76,931,664,915	110,797,264	78,599,509,951			
2018年	1月	1,962,307	6,085,961,928	8,770,286	7,049,774,500		
	2月	2,250,575	6,462,796,270	7,560,278	6,476,651,298		
	3月	2,752,582	7,382,097,114	8,501,920	6,597,896,496		
	4月	3,083,553	6,822,277,991	8,742,014	6,201,319,041		
	5月	3,213,702	6,326,873,106	7,689,315	6,904,236,053		
	6月	3,755,690	7,053,834,838	5,391,363	6,326,051,061		
	7月	3,157,859	6,747,929,534	11,514,499	6,975,313,401		
	8月	2,885,427	6,687,800,164	11,702,601	7,135,886,370		
	9月	3,244,074	6,716,828,606	7,912,123	6,592,719,966		
	10月	4,110,346	7,243,462,777	11,250,054	7,699,726,891		
	11月	3,412,796	6,927,096,583	9,598,892	7,666,199,894		
	12月	3,363,405	7,021,793,763	7,946,249	7,077,529,424		
2019年	1月	2,751,511	5,574,422,796	10,557,657	6,998,477,150		
	2月	2,932,704	6,385,419,289	7,444,567	6,056,654,309		
	3月	3,160,777	7,202,147,128	10,795,727	6,684,855,302		
	4月	3,251,921	6,664,294,468	7,022,682	6,605,306,456		
	5月	2,881,385	5,837,841,427	9,075,623	6,803,248,902		
	6月	3,210,314	6,585,086,798	8,280,298	5,996,977,351		
	7月	2,778,471	6,643,459,913	8,118,136	6,897,340,870		
	8月	4,568,054	6,138,719,941	11,992,393	6,290,930,402		
	9月	2,694,375	6,368,995,881	6,860,553	6,498,069,405		
	10月	3,556,389	6,576,171,779	11,246,065	6,565,009,115		
	11月	3,123,895	6,379,008,038	8,610,510	6,467,394,442		
	12月	2,887,639	6,576,097,457	10,793,053	6,735,246,247		
2020年	1月	2,742,536	5,431,201,880	9,790,155	6,746,313,131		
	2月	2,619,808	6,321,285,269	7,688,088	5,214,703,354		
	3月	2,897,392	6,358,054,311	7,543,160	6,352,645,879		
	4月	2,915,491	5,206,029,572	7,913,898	6,137,901,048		
	5月	2,395,389	4,185,621,928	6,983,313	5,023,840,386		
	6月	2,516,150	4,862,354,455	8,295,826	5,131,653,012		
	7月	2,402,750	5,369,179,220	8,707,446	5,358,246,208		
	8月	2,142,316	5,233,104,509	6,557,694	4,984,503,889		
	9月						
	10月						
	11月						
	12月						
資料	財務省「普通貿易統計」		財務省「普通貿易統計」				
	※三角港、水俣港、八代港、熊本港、熊本空港の合計額		※三角港、水俣港、八代港、熊本港、熊本空港の合計額				

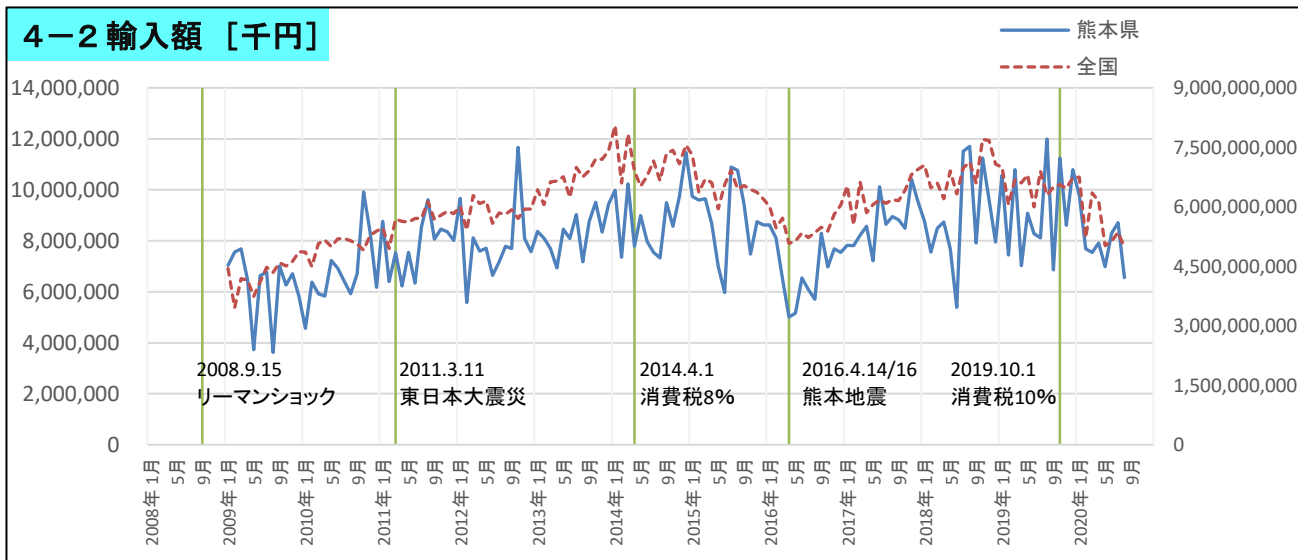
#### 4-1 輸出額 [千円]



#### 輸出額

ここでは、熊本県内の主な5つの港(左記※参照)において直接海外に輸出されるものの金額のこと。電気機器、一般機器、ゴム製品、金属鋸及びくず、木材等が主な輸出品目。アジア向け輸出が多い。

#### 4-2 輸入額 [千円]



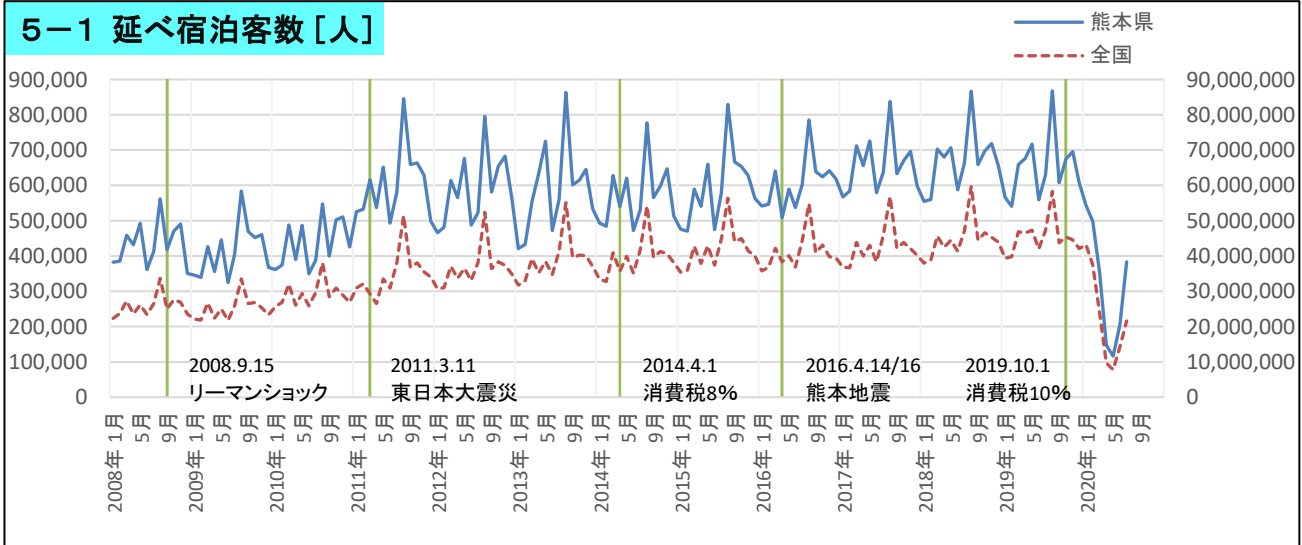
#### 輸入額

ここでは、熊本県内の主な5つの港(上記※参照)において直接海外から輸入されるものの金額のこと。鉄鋼、木製建具及び建築用木工品、石炭、穀物及び同調整品等が主な輸入品目。世界各地から広く輸入。

## 5. 観光（熊本県）

	5-1		5-2		5-3		
	延べ宿泊客数		入国者数(熊本空港)		客室稼働率		
	熊本県	全国	熊本県	全国	熊本県	全国	
	[人]	[人]	[人]	[人]	[%]	[%]	
2015年	7,130,560	504,078,370	27,596	19,688,247	55.3	60.3	
2016年	7,275,190	492,485,150	20,470	23,218,912	58.0	59.6	
2017年	7,898,560	509,596,860	51,077	27,428,782	60.3	60.3	
2018年	8,053,170	538,001,500	85,305	30,102,102	62.1	61.2	
2019年	7,801,520	543,235,880	73,757	31,187,179	60.9	62.1	
2018年	1月	554,350	37,964,420	8,333	2,466,152	52.3	52.1
	2月	560,300	38,899,650	9,436	2,428,482	61.5	60.2
	3月	702,570	45,644,860	7,667	2,577,739	65.1	61.1
	4月	679,780	42,509,270	8,328	2,803,778	63.0	60.9
	5月	706,780	44,445,160	6,640	2,562,328	64.3	60.6
	6月	587,590	41,406,270	5,666	2,550,151	58.6	59.5
	7月	663,490	47,142,860	6,020	2,647,901	59.3	61.8
	8月	867,300	59,715,640	5,682	2,456,384	67.2	69.7
	9月	658,880	44,439,890	5,016	2,056,228	60.3	61.6
	10月	697,680	46,582,920	5,204	2,549,306	63.8	64.0
	11月	718,870	45,282,650	7,429	2,404,934	68.3	64.4
	12月	655,580	43,967,910	9,884	2,598,719	61.4	58.6
2019年	1月	565,660	39,368,380	10,170	2,702,560	52.3	53.2
	2月	540,730	39,820,270	10,259	2,581,770	57.9	61.0
	3月	659,300	46,872,690	10,092	2,752,194	62.2	62.8
	4月	675,990	46,502,140	5,810	2,885,456	63.8	64.7
	5月	716,600	47,319,360	5,727	2,742,819	63.4	62.8
	6月	559,290	41,964,670	6,034	2,753,983	56.0	60.3
	7月	630,800	47,321,550	6,286	2,824,777	60.7	62.9
	8月	867,810	58,284,070	5,172	2,425,830	69.4	69.0
	9月	607,540	43,754,670	3,509	2,209,000	59.5	62.7
	10月	674,160	45,398,050	4,157	2,441,612	63.4	62.9
	11月	696,060	44,531,830	3,623	2,384,737	65.6	64.7
	12月	607,580	42,098,200	2,918	2,482,441	56.3	57.6
2020年	1月	543,480	43,156,910	3,259	2,698,824	49.6	54.0
	2月	497,860	37,443,380	1,429	1,155,960	51.5	52.7
	3月	354,100	23,940,920	62	217,671	33.3	32.4
	4月	147,240	9,706,670	0	5,312	16.5	16.3
	5月	116,380	7,785,180	0	4,485	15.5	13.6
	6月	205,530	14,240,840	0	8,029	27.9	24.8
	7月	383,360	21,578,040	0	10,300	41.8	32.5
	8月			0	15,881		
	9月						
	10月						
	11月						
	12月						
資料	観光庁「宿泊旅行統計調査」		法務省「出入国管理統計」		観光庁「宿泊旅行統計調査」		

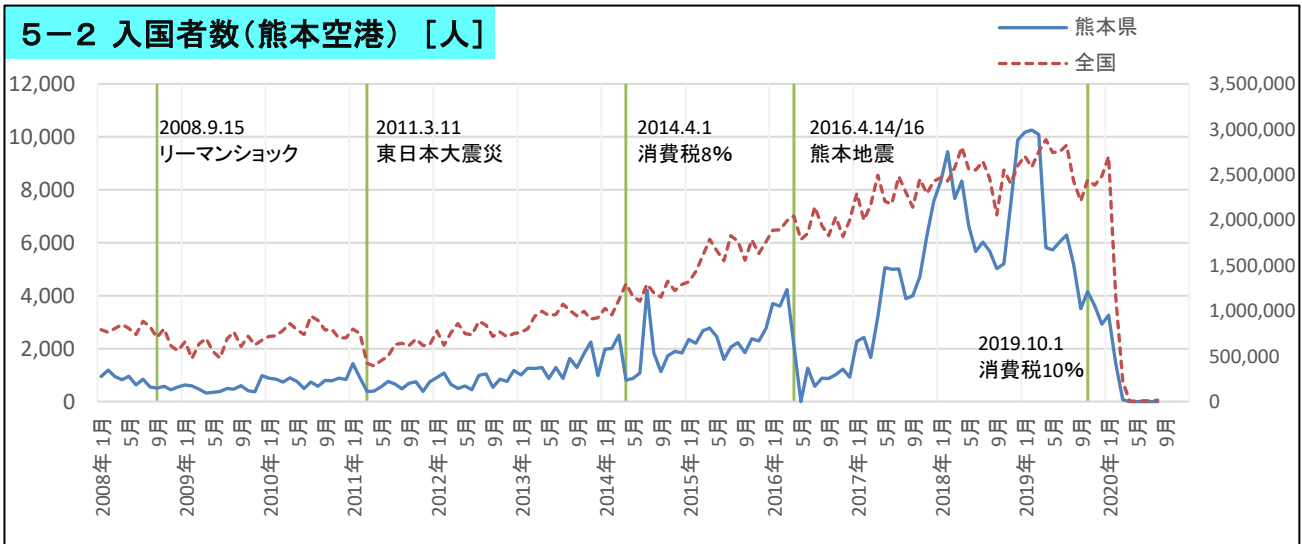
### 5-1 延べ宿泊客数 [人]



#### 延べ宿泊客数

外国人客も含む景気指標。ビジネスでの宿泊客も含む。大規模イベントや為替レートの影響により増減することもある。季節性があり、例年8月が多く、1月が少ない傾向にある。

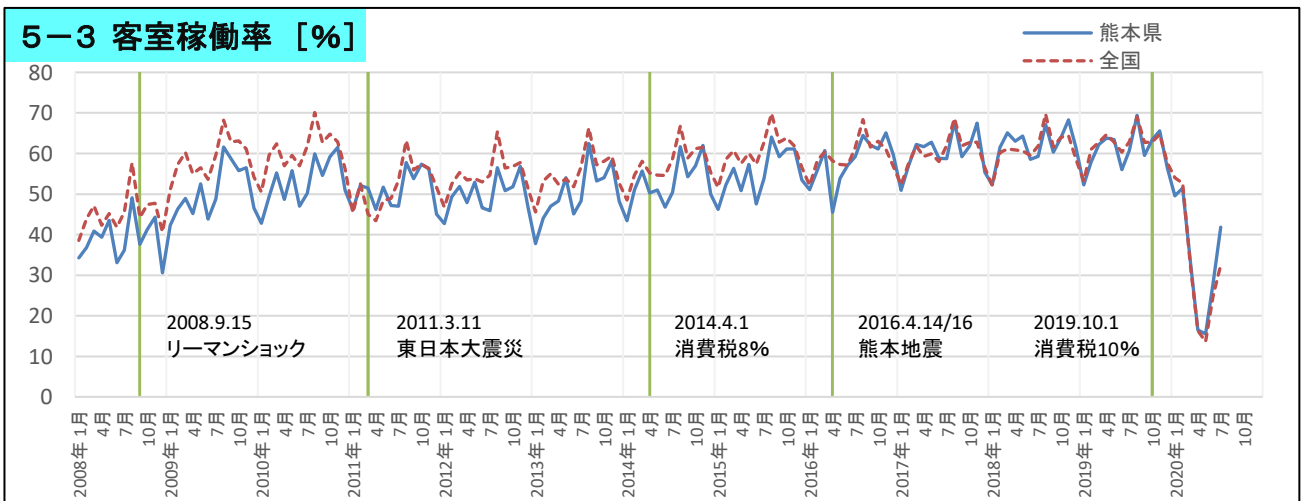
### 5-2 入国者数(熊本空港) [人]



#### 入国者数

インバウンド関係の景気指標。熊本県の指標は熊本空港から直接入国した外国人の数。全国の指標は全国の港と空港から入国した外国人の数。大規模イベントや為替レートの影響により増減することもある。

### 5-3 客室稼働率 [%]



#### 客室稼働率

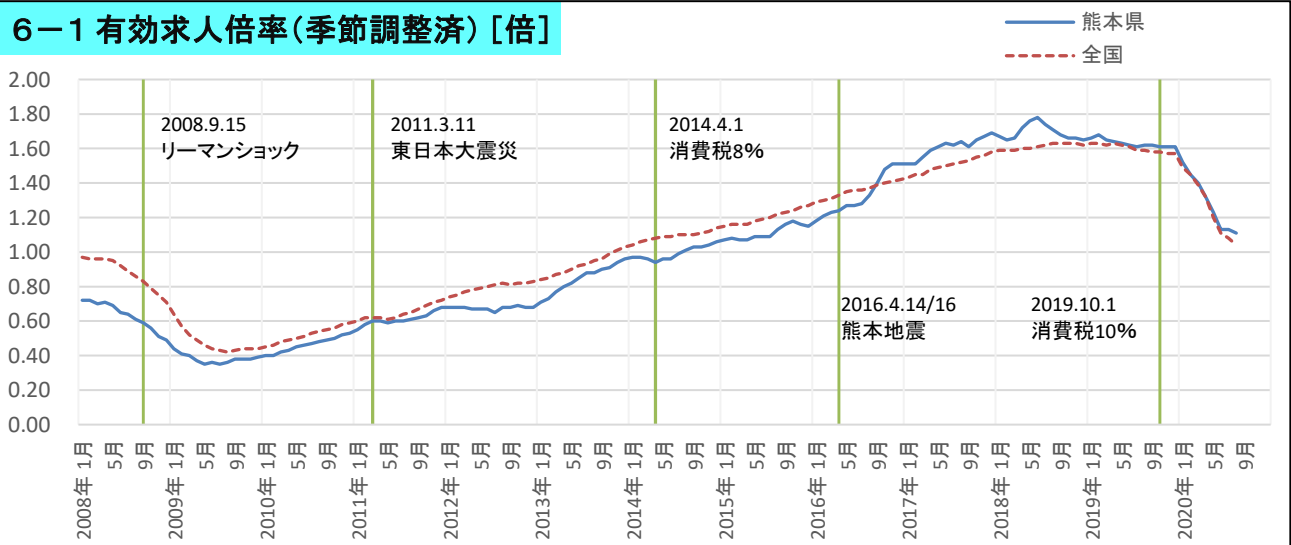
宿泊施設の観光・ビジネス需要に関する景気指標。大規模イベント、国際会議の開催等の影響により増減することもある。季節性があり、例年8月が高く、1月が低い傾向にある。



## 6. 雇用（熊本県）

	6-1		6-2		6-3		
	有効求人倍率(季節調整済)		常用雇用指数		雇用保険受給者実人員数		
	熊本県	全国	熊本県	全国	熊本県	全国	
	[倍]	[倍]	指数 (2015CY=100)	指数 (2015CY=100)	[人]	[人]	
2015年			100.0	100.0	98,430	5,270,938	
2016年			100.6	102.0	109,811	4,876,704	
2017年			100.9	104.7	90,512	4,582,885	
2018年			104.4	105.8	77,027	4,488,380	
2019年			105.3	107.9	83,257	4,611,579	
2018年	1月	1.67	1.59	103.9	104.8	5,982	356,271
	2月	1.65	1.59	103.6	104.7	5,294	339,543
	3月	1.66	1.59	102.3	104.1	5,145	336,632
	4月	1.72	1.60	103.2	105.5	5,364	326,102
	5月	1.76	1.60	103.7	106.0	7,153	388,677
	6月	1.78	1.61	104.1	106.2	6,476	378,449
	7月	1.74	1.62	104.4	106.2	6,979	398,911
	8月	1.71	1.63	104.5	106.3	7,174	420,686
	9月	1.68	1.63	105.2	106.2	6,902	396,505
	10月	1.66	1.63	105.7	106.4	7,147	404,533
	11月	1.66	1.63	106.1	106.6	6,502	379,843
	12月	1.65	1.62	106.2	106.9	6,213	357,329
2019年	1月	1.66	1.63	105.8	106.9	6,678	361,170
	2月	1.68	1.63	105.9	106.8	6,174	345,754
	3月	1.65	1.62	104.8	106.1	6,020	339,181
	4月	1.64	1.63	105.4	107.4	6,751	347,674
	5月	1.63	1.62	105.1	107.7	7,491	387,675
	6月	1.62	1.61	105.6	108.1	7,038	386,551
	7月	1.61	1.59	105.4	108.4	7,756	417,954
	8月	1.62	1.59	104.9	108.3	7,479	416,434
	9月	1.62	1.58	105.1	108.5	7,348	409,469
	10月	1.61	1.58	105.1	108.7	7,442	405,337
	11月	1.61	1.57	105.3	109.0	6,680	385,714
	12月	1.61	1.57	105.0	109.1	6,488	386,234
2020年	1月	1.52	1.49	104.7	108.9	6,590	383,602
	2月	1.45	1.45	103.8	108.8	6,112	358,131
	3月	1.40	1.39	103.8	108.1	6,078	361,910
	4月	1.32	1.32	104.3	109.0	6,668	351,197
	5月	1.23	1.20	103.3	108.3	7,467	399,241
	6月	1.13	1.11	103.0	108.7	8,482	486,371
	7月	1.13	1.08	103.5	109.1	8,946	533,170
	8月	1.11	1.04			9,220	554,557
	9月						
	10月						
	11月						
	12月						
資料	厚生労働省「一般職業紹介状況 (職業安定業務統計)」		厚生労働省「毎月勤労統計調査」		厚生労働省「雇用保険事業統計」 厚生労働省「一般職業紹介状況 (職業安定業務統計)」		
			※従業者規模5人以上		※熊本県分は「高齢求職者給付」を含む		

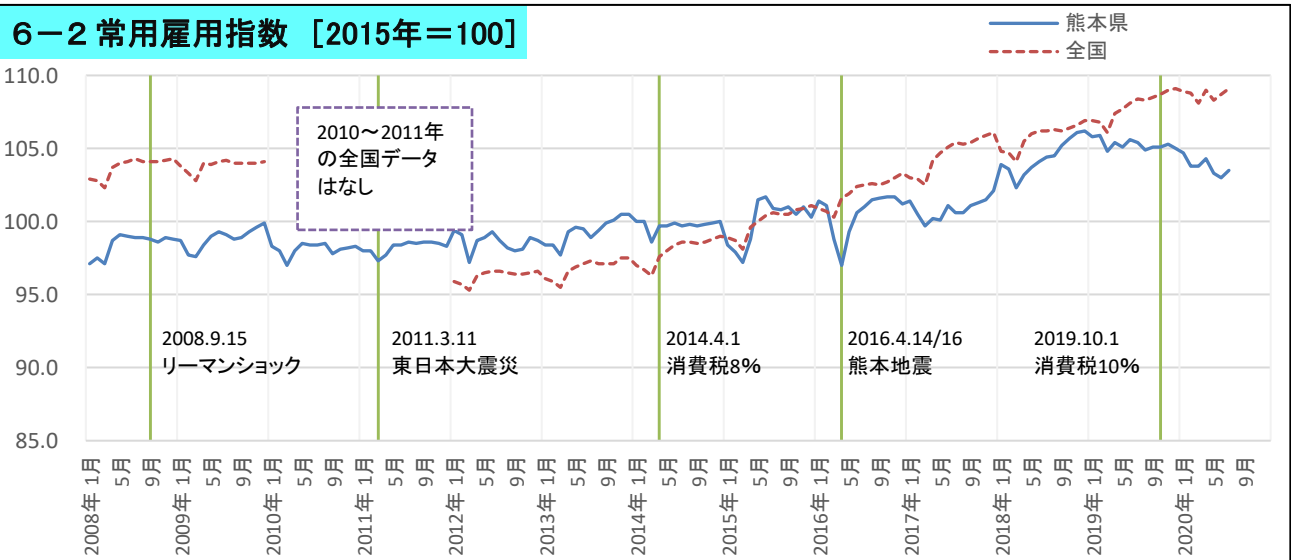
### 6-1 有効求人倍率(季節調整済) [倍]



#### 有効求人倍率

労働市場の需給動向の指標。好況期には倍率が高く(売手市場)、不況期には倍率が低くなる(買手市場)。

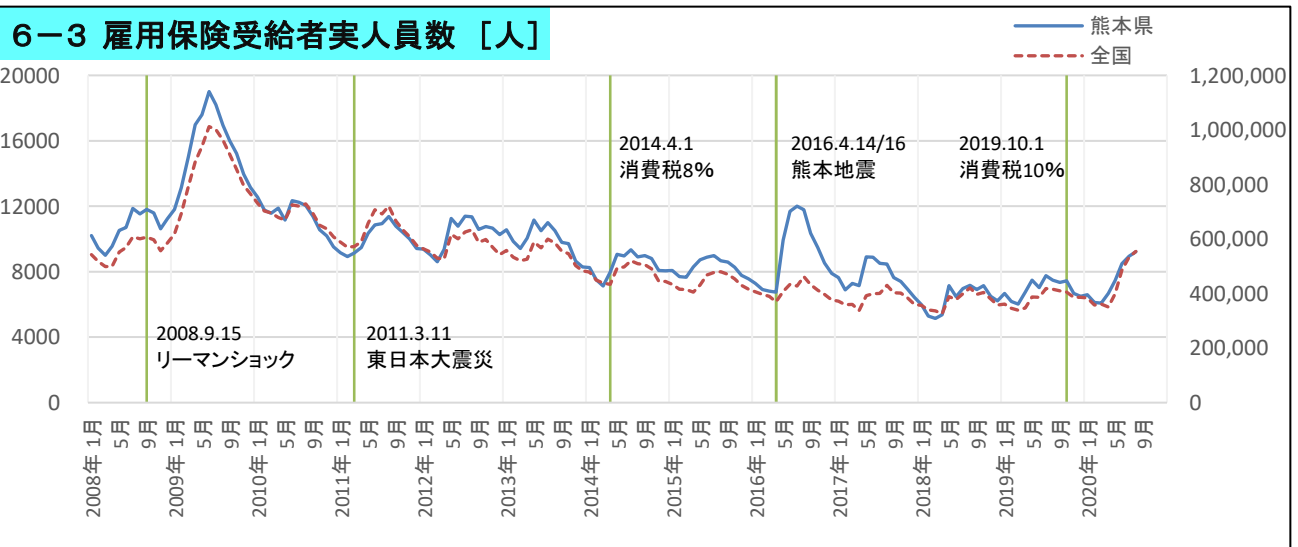
### 6-2 常用雇用指数 [2015年=100]



#### 常用雇用指数

雇用動向を表す指標。正職員をはじめ、パート、アルバイト等も含まれる。

### 6-3 雇用保険受給者実人員数 [人]



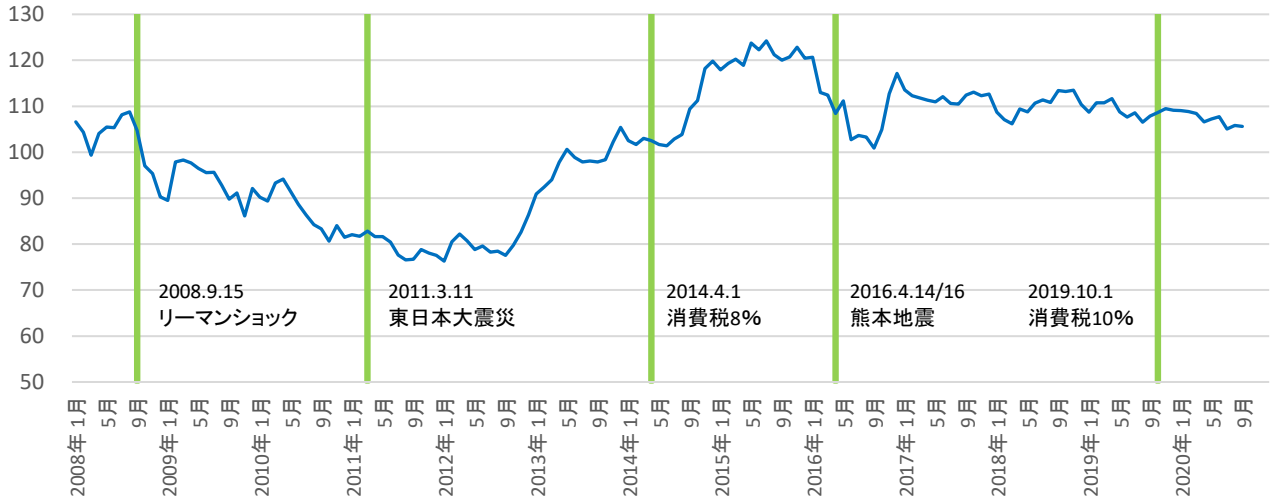
#### 雇用保険受給者実人員数

失業動向を表す指標。一般に、好況期には減少、不況期には増加する。

## 7. 金融 (全国)

	7-1		7-2			
	為替レート		日経平均株価			
	[円/ドル]		[円]			
2018年	1月	108.70	23,098.29			
	2月	107.08	22,068.24			
	3月	106.19	21,454.30			
	4月	109.40	22,467.87			
	5月	108.77	22,201.82			
	6月	110.64	22,304.51			
	7月	111.40	22,553.72			
	8月	110.81	22,865.15			
	9月	113.44	24,120.04			
	10月	113.20	21,920.46			
	11月	113.47	22,351.06			
	12月	110.40	20,014.77			
2019年	1月	108.73	20,773.49			
	2月	110.76	21,385.16			
	3月	110.75	21,205.81			
	4月	111.68	22,258.73			
	5月	108.78	20,601.19			
	6月	107.64	21,275.92			
	7月	108.56	21,521.53			
	8月	106.52	20,704.37			
	9月	107.86	21,755.84			
	10月	108.61	22,927.04			
	11月	109.50	23,293.91			
	12月	109.15	23,656.62			
2020年	1月	109.04	23,205.18			
	2月	108.84	21,142.96			
	3月	108.42	18,917.01			
	4月	106.60	20,193.69			
	5月	107.21	21,877.89			
	6月	107.73	22,288.14			
	7月	105.07	21,710.00			
	8月	105.83	23,139.76			
	9月	105.62	23,185.12			
	10月					
	11月					
	12月					
資料	日本銀行「為替レート」		株式会社日本経済新聞社「日本経済新聞」			
	※インターバンク相場 東京市場 ドル・円 スポット 17時時点/月末		※月末、終値ベース			

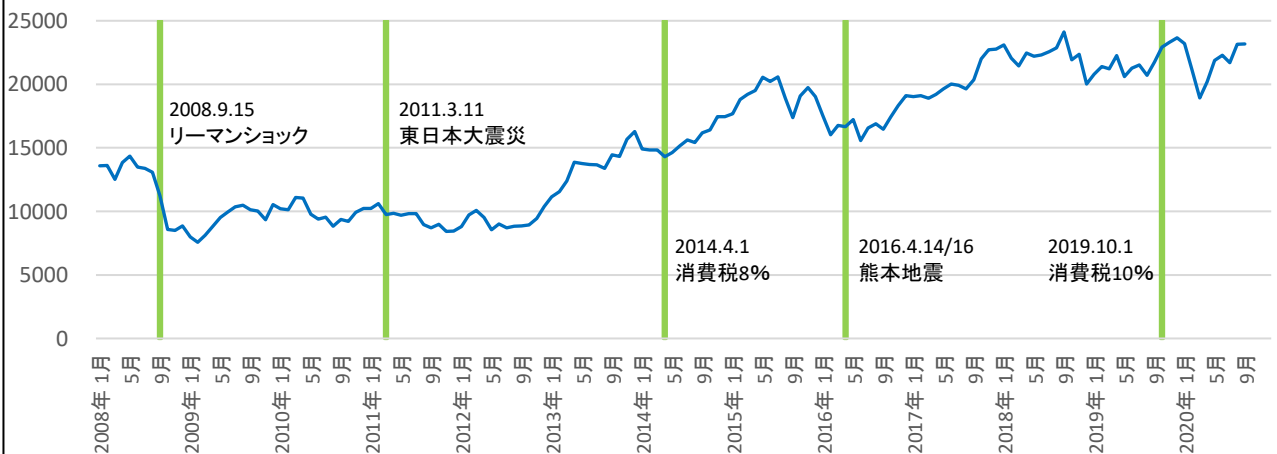
## 7-1 為替レート [円/ドル]



### 為替レート

一般に、円安になれば、輸出は増加、輸入は減少する。また、金利が低下すれば金利の高い国に資本は移動するため円安になる。貿易や資本市場だけではなく、観光(インバウンド需要)等にも影響を与える重要な景気指標である。

## 7-2 日経平均株価 [円]



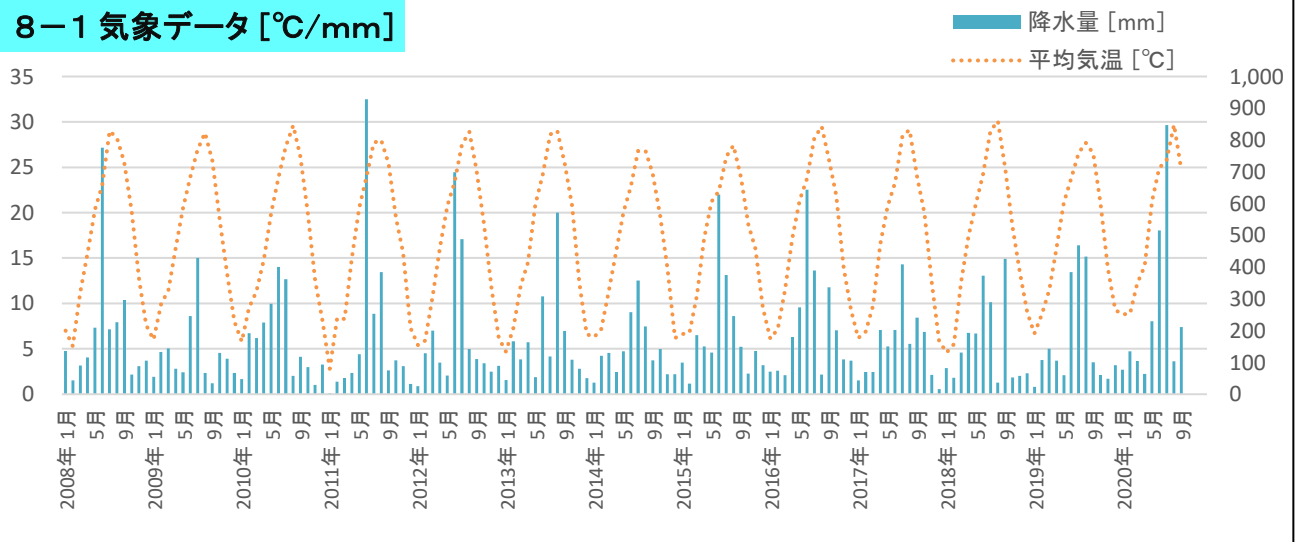
### 日経平均株価

一般に、株価が上がると企業の含み益も上がる。景気の先行き(企業の将来性)に敏感に反応する。

## 8. その他 (熊本)

		8-1					
		気象データ					
		平均気温	降水量				
		[°C]	[mm]				
2018年	1月	4.6	82.0				
	2月	5.5	51.5				
	3月	12.3	131.0				
	4月	17.4	193.5				
	5月	21.0	191.0				
	6月	24.2	373.0				
	7月	29.0	290.0				
	8月	30.1	36.0				
	9月	24.8	426.0				
	10月	18.5	52.5				
	11月	13.4	58.0				
	12月	9.0	66.0				
2019年	1月	6.7	23.5				
	2月	8.8	108.0				
	3月	11.5	143.0				
	4月	16.0	105.5				
	5月	21.1	59.5				
	6月	23.8	384.0				
	7月	26.6	469.0				
	8月	27.7	433.5				
	9月	26.5	100.0				
	10月	20.9	61.0				
	11月	13.9	48.5				
	12月	9.3	91.0				
2020年	1月	8.8	77.5				
	2月	8.9	135.5				
	3月	12.2	104.5				
	4月	14.1	64.0				
	5月	21.3	230.0				
	6月	24.9	516.0				
	7月	25.8	847.5				
	8月	29.7	103.5				
	9月	24.7	211.0				
	10月						
	11月						
	12月						
資料	気象庁						
	※観測地点=熊本 ※ホームページ公開データ						

## 8-1 気象データ [°C/mm]



### 気温と降水量

冷夏、暖冬、大雨、台風等の気象状況は、人々の消費マインド、旅行マインド等に影響を及ぼす。